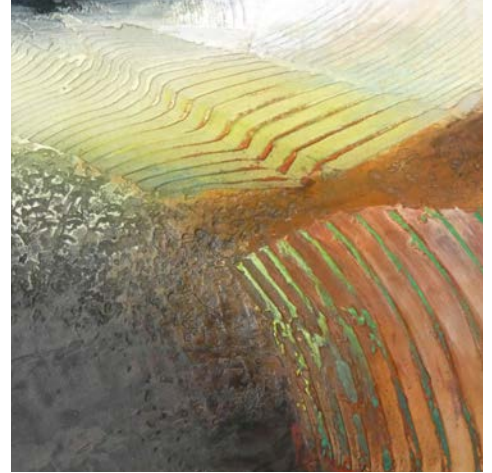
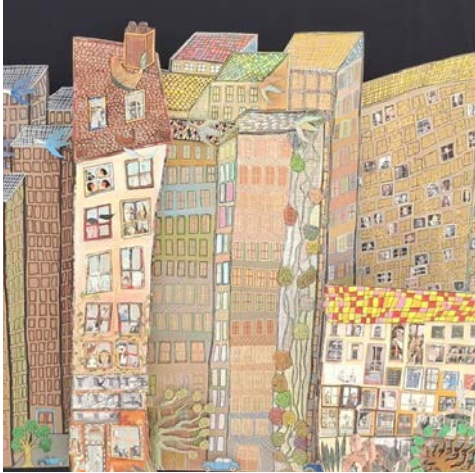


*Vernissage*  
11 avril à 17h30

François Fildier - Corinne Joachim - Philippe Lafond  
Jacqueline Lafond - Antoine Maiffret  
Jean-Jacques Petit - Cécile Willers



## *Variations icaunaises*



*1<sup>er</sup> Avril - 25 mai 2026*

**Musée-Galerie Carnot**

4, rue Carnot - 89500 Villeneuve-sur-Yonne - [www.villeneuve-yonne.fr](http://www.villeneuve-yonne.fr) - Entrée libre  
Du mercredi au samedi 14<sup>h</sup>-18<sup>h</sup>

du 1<sup>er</sup> avril au 25 mai

Voûtes

*Vernissage le 11 avril*

Mouv'Art

## Variations Icaunaises

François Fildier, Corinne Joachim, Philippe Lafond  
Jacqueline Lafond, Antoine Maiffret, Jean-Jacques Petit, Cécile Willers

### Mouv'ART, l'association

Acteur reconnu de la vie culturelle de l'Yonne, collectif d'une centaine d'artistes bourguignons surtout icaunais. L'association Mouv'ART est composée uniquement d'artistes, qui la gèrent collectivement. Elle regroupe : peintres, sculpteurs, plasticiens, graveurs, photographes, collagistes, céramistes et autres....

Chaque année, une vingtaine d'expositions personnelles et quatre expositions collectives thématiques se déroulent au local auxerrois de Mouv'ART. D'autres expositions personnelles ou collectives thématiques organisées en partenariat avec des municipalités ou des acteurs culturels sont proposées dans divers autres lieux du département. Les objectifs de Mouv'ART sont :

- Promouvoir les œuvres des artistes bourguignons par l'intermédiaire d'expositions
- Proposer aux jeunes artistes d'exposer leur production.
- Permettre au public de rencontrer des œuvres d'art contemporain.
- Favoriser dynamique et rencontre entre artistes.

### François Fildier

De son service militaire à sa retraite, il travaille à la réparation d'engins de travaux publics. En dehors de l'aspect technique de son travail, il est sensible à l'esthétique des pièces mécaniques.



À Beaubourg, dans les années 80, il découvre Tinguely.

La réutilisation de pièces mécaniques pour en faire des objets inutiles et ironiques le subjugue.

suivi de Calder, Miro, Soutine, d'autres sculpteurs et peintres, Il prend conscience que la créativité dans l'art n'a pas de limite.

Chacun à son niveau peut prendre du plaisir à créer.

Adhérent à Mouv'Art depuis 2011, François Fildier a participé à beaucoup d'expositions tant au local associatif, à l'Abbaye Saint-Germain, qu'au travers de la Bourgogne.

Il construit ses œuvres plastiques par assemblage et collage de tous matériaux : bois, métal, etc.

### Corinne Joachim

L'identité du travail de Corinne Joachim est née de ses racines, territoriales et ancestrales... Elle établit des ponts entre hier et maintenant, dans une réflexion sur les liens multiples, à soi, à autrui, à la nature par l'intermédiaire de fils et rubans, dans un voyage entre terre et ciel ! Le matériau verre, modelé au chalumeau, est propice aux jeux de lumière, alors que la céramique évoque notre part d'ombre, son univers figure le contraste des fragilités humaines.



Depuis 1991, sa première exposition sur le toit de la Grande Arche de la Défense, elle a participé à de nombreuses biennales autour du verre (Charleroi, Langeais, Carmaux, Alizay, Lavardens, Colombes,

Haacht, Montélimar...) ou de la céramique (Sèvres), des expositions collectives à Conques, l'Orangerie du Sénat à Paris, Honfleur, Minnéapolis, Rennes, Rouen, Viroflay...

*Expositions personnelles : Moret, Saint-Aubin-Chateau-Neuf.*

*Installations : Abbatale de Conques, Prieuré de Pont-Loup à Moret, l'Octroi à Nancy.*

*Collection muséale de Blangy-sur-Bresles pour l'œuvre Samsara.*

*Œuvre urbaine, création d'une fresque céramique, médiathèque Marina TSVETAEVA Moret-Loing-et-Orvanne (77).*

## Philippe Lafond

Ancien élève de l'école Boule, où il apprend l'ébénisterie puis l'architecture intérieure, profession qu'il exerce pendant plusieurs années, essentiellement en région parisienne.

Il choisit de quitter la ville pour une vie plus proche de la nature.

Un choix qui réoriente sa vie professionnelle, où le besoin de dessin et de création restent ancrés.

Depuis plus de 10 ans, il se consacre pleinement à la peinture.

*Expositions personnelles et collectives (sélection)*

2025 : Espace Mouv'ART Auxerre (89), Chamvres, Héry

2024 : Musée de Clamecy, Espace Mouv'ART Auxerre (89), Héry, Seignelay

2023 : Espace culturel de Gurgy, La chapelle d'Avigneau, Island, Espace Mouv'ART Auxerre (89)

2022 : Espace Mouv'ART Auxerre (89)

2021 : Galerie Acanthe à La Ferté Loupière, Saint Aubin Chateauneuf, Arcy sur Cure, Coulanges la Vineuse, Migennes

2019 : Musée de Saint Florentin, Espace culturel de Gurgy, Espace Mouv'ART Auxerre (89)

2018 : La Chapelle d'Avigneau

2017 : Espace Mouv'ART Auxerre (89), Espace culturel de Gurgy



Les paysages et notre mère nature sont au cœur de son inspiration.

Composition, harmonie colorée, recherche de rythmes et de valeurs, sont ses espaces de jeu.

Tantôt suggestion du réel, tantôt proche de l'abstraction,

son mode d'expression change, s'adapte, laissant libre cours aux émotions.

Son travail combine différents médiums : encres, craies d'art, fusain, peinture acrylique.

Longtemps attiré par le pastel tendre, sa technique évolue aujourd'hui avec l'intégration d'auxiliaires de structure (gel, sable, quartz, etc) qui apportent force et reliefs à ses compositions.

## Jacqueline Lafond

Initiée à la terre par des passionnés, en tant qu'enseignante, elle a exploré ce matériau avec ses élèves.

Au sein de l'atelier de poterie d'Héry, elle apprend à tourner auprès d'une céramiste professionnelle.

Et participe afin d'approfondir certaines techniques, à des stages dont l'un avec l'artiste Anne Bulliot.

Elle pratique l'enfumage sur grès blanc ou terre de Treigny, la terre de Puisaye.

Les terres enfumées révèlent des « ombres » qui font vibrer la matière. La nature et ses contrastes sont source d'inspiration, l'opposition des parties texturées et lissées, suscite l'envie de toucher.

Participant à de nombreuses expositions collectives, elle fait partie de MOUV'ART depuis 2009.

Ses pièces en porcelaine sont présentées dans la galerie Acanthe à la Ferté Loupière, et ses pièces enfumées à la galerie Saint-Martin de Ré.





C'est dans l'odeur de plâtre durcissant qu'Antoine Maiffret fait ses premiers pas dans l'atelier de sculpture de sa mère à Paris. C'est sans doute ce qui tracera le chemin qui le mènera à l'école Penninghen, puis à l'École nationale supérieure des Arts décoratifs de Paris.

Diplômé, il prend un statut d'artiste pour exercer le métier de graphiste, mais sa nature profonde le pousse à dessiner, à peindre et construire encore et sans cesse.

En 2017, son installation en région Puisaye-Forterre lui permet de poursuivre ses travaux dans un univers rural fort, composé de paysages de champs ondulés et de forêts verdoyantes.

Son travail figuratif se divise en trois étapes. Voir, c'est-à-dire déceler un lieu, un paysage porteur d'une poésie, d'une force.

Construire, c'est à dire représenter ce lieu de manière juste dans sa forme sur le papier ou la toile.

Enfin le plus important, transmettre dans le tracé du crayon ou du pinceau, l'esprit ressenti.

Le choix du sujet, sa construction et l'expressivité doivent donc s'accorder pour que l'œuvre soit digne d'intérêt.

La technique est un moyen, l'émotion est le but.

Il s'agit pour Antoine Maiffret de transmettre la perception initiale ressentie lors du choix du sujet.

Si cette transmission est réussie, l'œuvre pourra devenir une présence discrète et bienveillante.

C'est en tout cas toute l'ambition de l'artiste.

Tous les travaux d'Antoine Maiffret sont réalisés sur le motif, et les perspectives dessinées uniquement à l'œil et au crayon. Influencé par le travail de sa mère, mais aussi et surtout par le peintre Albert Marquet dont l'œuvre demeure d'après lui une source de finesse et de maturité de regard. Marquet est le grand maître du non-événement.

Il faut donc aller chercher la puissance de son œuvre dans sa verticalité, et comprendre que c'est le quotidien le plus simple, celui qu'il décrit magistralement, qui définit la forme de nos existences.

Antoine Maiffret cite souvent la phrase de Colette « *Il faut voir et non inventer* ».

Elle résume magnifiquement l'état d'esprit dans lequel il travaille.

## Jean-Jacques Petit

De formation architecte, sans exercer très longtemps cette profession, il continue à dessiner.

Arrivé dans l'Yonne, il est séduit par les paysages de ciels, leurs nuances au lever ou coucher du soleil.



Un peu par hasard il aborde une technique, qu'il continue de développer : l'oxydation de tôles d'acier, pour faire ressortir les éclats de cette matière, de la lumière brute à la rouille la plus sombre.

Lors de l'exposition de Mouv'Art *Grands formats, Ciels* à l'Abbaye Saint-Germain, 2021-2022, sa réalisation sur une tôle de 3 mètres x 1,5 mètre remporte le Prix de la ville d'Auxerre, et l'amène à exposer individuellement dans le Logis de l'abbé en février 2023 avec *Sorties de tôles*, rassemblant une cinquantaine de tôles de différents formats.

*Grands formats, Ciel, Mouv'Art et Abbaye Saint-Germain, Auxerre (89), 2021-2022, prix de la ville d'Auxerre.*

*Empreintes du temps, Mouv'Art, décembre 2022.*

*Sorties de tôles, exposition individuelle, Abbaye Saint-Germain, Auxerre (89), février 2023.*

*Au-delà des frontières » / Mouv'Art, mars 2023*

*Aller Vers » / Mouv'Art et Chapelle d'Avigneau, juillet 2023*

*Bestiaires » / Mouv'Art et Saint-Aubin-Châteauneuf, mai 2024*

*Exposition artistique » / L'Isle-sur-Serein, juin 2024*

*Collectif Artatou, Artatou et Avallon Grenier à Sel, septembre 2025*

## *La Patine sur tôle d'acier*

C'est un procédé qui consiste à oxyder le support d'acier par des solutions acides, et particulièrement un brunisseur employé par les antiquaires qui noircit les métaux ferreux.

La palette est relativement réduite puisque ces produits d'oxydation ne permettent d'obtenir que des nuances de noirs et gris, de bleutés métalliques, et des nuances de rouille, du brun clair au plus foncé. Les dégradés dépendent du moment de neutralisation du processus d'oxydation, selon des durées très différentes qui vont de la minute à plusieurs jours. L'artiste explore un matériau, un support qui l'inspire, qu'il apprivoise à chaque geste, dans une permanente recherche tant plastique qu'intellectuelle en cherchant à retrouver ces réactions, comprendre le pourquoi, et fixer les traces laissées.

Les ratés décourageants et les effets surprenants se succèdent.

## **Cécile Willers**

Les paysages de Bourgogne, tout spécialement ceux de la Puisaye ont inspirés les Calligraphies du paysage. Cet ensemble de peintures a été réalisé avec des encres de couleurs et des pinceaux pour la calligraphie. Il se situe à la frontière entre le dessin et la peinture, entre la ligne et la surface, ce qui lui confère un caractère dynamique et vivant.

La fluidité de l'encre permet une grande rapidité d'exécution et d'improvisation. Ce style direct oblige à la fois d'être très concentré pendant l'exécution et en même temps de laisser venir le mouvement naturellement. Car c'est ainsi que la justesse s'obtient.

Ces peintures témoignent de randonnées faites dans les immenses paysages icaunais façonnés par la main de l'homme sous des ciels lumineux et changeants. Dans ces compositions les lignes de fuites multiples relient les premiers plans, les champs, aux lointains vallonnés. Les espaces vides évoquent des relevés de géomètres, des cadastres ou des habitations.

La recherche d'équilibre donne l'impression que les tous les éléments de la composition flottent comme en apesanteur.

Cécile Willers a étudié aux Beaux-Arts de Lyon, puis aux Arts Décoratifs de Strasbourg dans l'atelier de Sarkis.

Elle montre régulièrement ses peintures dans la région et participe à de nombreuses manifestations.



*2026 Série de quatre, Espace Mouv'ART Auxerre (89).*

*2026 Trait et ligne, Espace Mouv'ART Auxerre (89).*

*2025 Chorégraphies, Galerie Acanthe, La Ferté Loupière*

*2024 Promesse de l'Aube, Espace Mouv'ART Auxerre (89).*

*2024 Chemins d'artistes, Association Le Ruban Vert, Egriselles-le-Bocage*

*2024 POAA de Bourgogne Franche-Comté*

2024 Salon *Art en nef*, Boulogne Billancourt  
 2024 Festival *Fenêtres sur Courboissy*, Charny-Orée-de-Puisaye  
 2023 *Fragments*, Galerie Abstract Project, Paris  
 2023 *Une journée particulière*, Espace Mouv'ART Auxerre (89).  
 2022 *Figures simples*, Médiathèque Olympe de Gouges, Joigny (89).  
 2022 *POAA* de Bourgogne Franche-Comté  
 2022 *12<sup>e</sup> Salon des Arts de Sèvres*  
 2020 *Cosmogonies*, Atelier 6 Frilure, Charny-Orée-de-Puisaye  
 2020 *11<sup>e</sup> Salon des Arts de Sèvres*  
 2019 *10<sup>e</sup> Salon des Arts de Sèvres*  
 2019 *73<sup>e</sup> salon Réalités Nouvelles*, Parc Floral, Paris  
 2018 *72<sup>e</sup> salon Réalités Nouvelles*, Parc Floral, Paris  
 2018 *Cécile Willers Peinture*, Galerie Bidon 2, Saint-Fargeau  
 2017 *Calligraphies du paysage*, Centre culturel Landowski, Boulogne-Billancourt  
 2016 *Entrez !*, Espace culturel L'ECLA, Saint-Cloud  
 2016 *Lauréate des Talents Boulonnais*, Boulogne-Billancourt

## L'exposition:

*Variations icaunaises* nous emmènent au travers des paysages de l'Yonne mais aussi des techniques. Coconstruite avec les membres de l'association Mouv'ART – qui depuis plus de 20 ans anime la vie culturelle du département –, cette exposition nous balade dans les imaginaires, les inspirations et les terroirs de chacun des artistes qui la compose : François Fildier, Corinne Joachim, Philippe Lafond, Jacqueline Lafond, Antoine Maiffret, Jean-Jacques Petit et Cécile Willers. Villeneuve-sur-Yonne

À la douceur de l'un répond la rugosité de l'autre ; à l'encre, la peinture ; à la force, la fragilité. En somme ce qui compose nos paysages : de vignobles en vallées, de bourgs en prés, et les symbolise quelquefois. Mais bien plus que des oppositions, les artistes nous montrent une synergie, un dialogue entre leurs pièces, une image sublimée et forcément partielle de ce qui inspire les artistes qui ont choisi de vivre ici et aujourd'hui.

Des facettes aussi diverses que les talents et les parcours des artistes qui ont composé cette exposition.

## Ouvertures exceptionnelles et rencontres avec des artistes

*François Fildier* 1<sup>er</sup> mai 26

*Estelle Ventura* commissaire d'exposition 2 & 3 mai 26

*Jean-Jacques Petit* 8 mai 26

*Antoine Maiffret* 9 mai 26

*Cécile Willers* 10 mai 26

*Jacqueline & Philippe Lafond* 14 mai 26

*Corinne Joachim* 15 mai 26

*Dany Ponelle* commissaire d'exposition 16 mai 26

de 14<sup>h</sup> à 17<sup>h</sup>

### Contact des artistes :

<https://mouvart-en-bourgogne.fr/>

## Le plasticien François Fildier s'amuse avec la matière

Le Journal du Centre 2013

Lire dans l'application

Publié le 14 juillet 2013 à 06h00



« J'aime bricoler », dit François Fildier. © JOLY Jean-Mathias

Des textes, photos et illustrations collés et assemblés. Des enchevêtrements de formes et de couleurs. Des mobiles et suspensions à l'esthétisme inattendu, léger et fragile.

Le plasticien François Fildier, originaire de Sens, présente ses 'uvres surprenantes, à la galerie Art 13, à Clamecy, jusqu'au samedi 21 juillet. « J'aime bricoler, je m'amuse avec la matière », sourit-il. Pour un résultat foisonnant, souvent joyeux, un peu surréaliste. Inspiré par Calder et Tinguely, François Fildier est programmé dans le cadre du Chemin des Palettes, une série d'expositions dans le Haut-Nivernais. D'autres 'uvres sont aussi à voir au centre culturel Romain-Rolland (lire ci-contre).

à Horaires. Exposition ouverte au 13, rue de la Gravière, mardi, mercredi et vendredi, de 16 h à 18 h 30, samedi, de 10 h à 12 h 30 et de 16 h à 18 h 30, dimanche et jours fériés de 10 h à 12 h 30.

## Jacqueline et Philippe Lafond à la galerie Mouv'Art

L'Yonne Républicaine 2017

Lire dans l'application

Publié le 16 juin 2017 à 06h00



Les tons des deux artistes sont souvent proches. © CIUPA Claire

Jacqueline Lafond est déjà bien connue des visiteurs de la galerie Mouv'art pour ses céramiques, notamment ses grès enfumés et doux au toucher, qui évoquent des éléments de la nature : pierres entaillées ou éclatées au gré de cuissons lentes et incertaines.

Ses dernières créations ont un aspect bosselé proche du cuir.

Jacqueline s'est essayée aussi récemment à la finesse de la porcelaine, et à des couleurs plus vives qui contrastent avec ses créations précédentes.

Philippe Lafond, son mari, se joint à elle pour présenter ses tableaux à l'acrylique, réalisés souvent d'après des croquis ou des photos.

Après une période en tant qu'architecte d'intérieur, il s'est consacré à l'ébénisterie avant d'évoluer vers la peinture au moment de sa retraite. Jacqueline quant à elle s'est formée pour une large part à l'atelier de poterie d'Héry.

## Huit artistes de Mouv'art présentent leurs œuvres au centre culturel Romain-Rolland jusqu'au 23 juillet

Une nouvelle fois, les artistes de l'association Mouv'art prennent leurs quartiers dans les caves du centre culturel Romain-Rolland. Cette installation est visible jusqu'au dimanche 23 juillet.

Lire dans l'application

Publié le 11 juillet 2017 à 11h12

Le Journal du Centre 2017

L'art s'expose en version grand format

Les caves du centre culturel Romain-Rolland ont envouté les membres de Mouv'art. L'association, qui regroupe une soixantaine d'artistes bourguignons, revient, tous les ans à Clamecy, avec un plaisir non dissimulé pour présenter les œuvres de plusieurs de ses membres.

Cette année, huit peintres, céramistes, sculpteurs exposent leurs créations jusqu'au dimanche 23 juillet.

### Une exposition collective qui prend la forme de mini-expositions personnelles

L'agencement des espaces permet de donner à cette exposition collective, au final, l'apparence de mini-expositions personnelles. Un atout indéniable. Et c'est ainsi que Patricia Lamouche, Florence Bertrand, François Fildier, Catherine Ponnelle, Karine Lemonnier, Jean-Pierre Leininger, Brigitte Fuchs-Vitrac et Isabelle Simon, tous artistes professionnels ou semi-professionnels, ont pu facilement reconstituer leurs propres univers.

Avant même d'entrer dans les caves, les visiteurs sont directement plongés dans cette nouvelle exposition avec les mobiles de François Fildier qui les accueillent, à l'extérieur, juste après la porte d'entrée du site. Le sculpteur présente également des pièces, cette fois, multicolores, à l'intérieur du musée. L'artiste à l'image de Jean-Pierre Leininger, spécialiste de la photo peinture, ainsi que la peintre Karine Lemonnier et Florence Bertrand qui s'adonne à des collages graphiques avec des dessins, a amené des pièces présentées lors de l'exposition des Grands Formats d'Auxerre.

D'autres pièces de grande dimension, celles de Jean-Pierre Leininger sont également visibles. Ce dernier qui peint des tableaux à partir de tirage photo a accroché des œuvres d'importance, très colorées.

Pas loin de là, on retrouve les mobiles en céramique d'Isabelle Simon. Cette dernière associe et combine différentes pièces pour donner naissance à des œuvres modulables. Une de ses consœurs, Catherine Ponnelle a installé des poteries en raku. Brigitte Fuchs-Vitrac réalise, elle, des pastels sur papier sur le thème des sourires d'Afrique avec comme sujet de prédilection, les portraits.

### Près d'une centaine d'œuvres réunies

À l'entrée des caves, il est possible d'avoir une brève impression d'ensemble de cette présentation à travers l'alignement de nombreux tableaux en tout petit format. Il y a de la peinture, de la céramique... Au total ce sont près d'une centaine d'œuvres qui sont à admirer à travers toute l'exposition.

Toutes les pièces exposées sont à vendre. Leur prix est très variable. Un portrait sourire de Brigitte Fuchs-Vitrac s'élève à 600 € tandis que les peintures de Karine Lemonnier peuvent atteindre les 2.000 €. Cette dernière travaille au pigment et à la résine de cerisiers.

Des renseignements que les visiteurs pourront obtenir auprès des guides qui ne seront autres que les artistes puisqu'à tour de rôle, ils se relayent chaque jour pour assurer une permanence. Cette exposition annuelle à Clamecy permet à l'association d'élargir son public qui se concentre principalement sur l'Yonne.

## L'art de la terre avec Corinne Joachim

Lire dans l'application

Publié le 16 octobre 2019 à 06h00

La République du Centre 2019



Corinne Joachim donne quelques clés à ses élèves pour façonner objets et portraits en terre à faïence. © Droits réservés

La sculptrice Corinne Joachim a initié enfants et adultes au cours d'un atelier de découverte de la terre à modeler, Ferrières-en-Gâtinais. Article: L'art de la terre avec Corinne Joachim. Dans le cadre de l'exposition Sculptures et formes à la Maison des métiers d'art.

Quatre enfants et cinq adultes ont été guidés dans la création de portraits, objets utilitaires, animaux fantastiques, photophores, empreintes de feuilles d'automne à suspendre... Les objets ont ensuite été cuits au four électrique à 980 degrés.

De la dentelle de lumière

Corinne Joachim expose à cette exposition des formes humaines végétales ou abstraites en argile, sa matière première de base, ainsi que de magnifiques réalisations en verre, dentelle de lumière, mêlées aux pièces en terre polies et assombries par l'enfumage.

J'y vais. L'exposition se prolonge jusqu'au dimanche 3 novembre à la Maison des métiers d'art, au 18, Grande rue. Carte blanche y est donnée à Patricia Mazzéo, artiste plasticienne. Le vendredi et le samedi de 10 à 12 heures et de 14 à 18 heures, le dimanche de 14 à 18 heures. Tél. 02.38.26.04.05, e-mail : metiersdart@cc4v.fr

## Jacqueline et Philippe Lafond exposent leurs œuvres

L'Yonne Républicaine 2021

Lire dans l'application

Publié le 16 novembre 2021 à 06h00

Céramiques et pastels à l'office de tourisme

L'office de tourisme intercommunal du Migennois accueille le couple d'artistes jusqu'au 18 décembre. Les Seignelois proposent respectivement des céramiques et des pastels secs.

Enseignante en maternelle à la retraite, Jacqueline avait anticipé cette situation. « J'ai travaillé la terre avec les enfants. Après des stages de tournage, j'ai participé activement à l'atelier d'Héry. Quatre années de formation avec une potière ainsi que des stages dans le Gard, avec Alain Valtat à Auxerre et Anne Bulliot m'ont permis de progresser. »

L'artiste travaille plusieurs techniques. Elle crée des formes épurées, lisses et texturées aux contrastes qui rappellent certains éléments de la nature (écorses, bogues, pierres et galets). Ses sculptures, volontairement ouvertes, sont comme des cicatrices érodées.

La technique de l'enfumage avec des pierres blanches d'Allemagne ou orange de Taingy dans l'Yonne, révèle une certaine sensualité. Jacqueline travaille aussi la porcelaine. Des œuvres basées sur le graphisme et la couleur.

Philippe a suivi des études d'arts appliqués à l'école Boule à Paris. Il sera architecte d'intérieur dans la capitale durant sept ans. Le couple s'est alors posé la question du retour dans l'Yonne d'où ils sont tous deux originaires. « Il me fallait un atelier. Mon idée était de tenter l'aventure dans l'ébénisterie. J'ai trouvé cet atelier à Seignelay en 1980. » Les premières années furent difficiles puis fastes, avant la retraite en 2014. « Je suis resté vingt-cinq ans sans peindre et cela me manquait », résume l'artiste qui a alors repris toutes les bases de ses études pendant six mois.

Ses toiles réalisées en pastels secs sont issues de la nature. De l'énergie, des couleurs avec des effets de profondeur. Philippe ne reste pas dans le figuratif mais ajoute une légère touche abstraite.

## L'encre de couleur de Cécile Willers à la médiathèque

L'Yonne Républicaine 2022

Lire dans l'application

Publié le 22 avril 2022 à 06h00



Cécile Willers expose jusqu'au 14 mai prochain. © Droits réservés

L'artiste peintre charnacoise Cécile Willers présente une cinquantaine de ses œuvres, en petits et grands formats, à la médiathèque Olympe-de-Gouges de Joigny. Une exposition intitulée « Figures simples », à découvrir jusqu'au 14 mai prochain.

C'est donc en assurant une continuité à sa dernière exposition « Unités composées », que l'artiste a tiré son inspiration. « Aujourd'hui, le blanc a une grande place dans mes créations, explique Cécile Willers. Il structure ma peinture et l'espace pour donner un aspect de construction et de calligraphie. »

### Une visite de l'exposition demain après-midi

Les visiteurs auront l'occasion de découvrir un univers de formes géométriques, mais aussi de courbes, réalisées à l'encre de couleur sur papier aquarelle.

Six mois de travail ont été nécessaires à Cécile Willers pour la création de cette série, qui a pour seul but de traduire un enthousiasme et un plaisir de peindre « une forme de reconnaissance que je transcris le plus justement possible avec un grand dynamisme et une grande vitalité ».

Pour faire vivre son travail et attirer des visiteurs, l'artiste organisera demain à 15 heures une visite de son exposition suivie d'un moment multigénérationnel, ouvert à tous à partir de 6 ans, intitulé « Invente un alphabet avec l'encre, les couleurs et la matière ».

## L'audace récompensée

L'Yonne Républicaine 2022

Lire dans l'application

Publié le 02 février 2022 à 06h00



Jean-Jacques Petit, au centre, avec Céline Bähr, adjointe à la culture, et Daniel Ponnelle, président de Mouv'art. © Droits réservés

Samedi après-midi, au cellier de l'abbaye Saint-Germain, ont été décernés le Prix du public et le Prix de la Ville à l'issue de l'exposition « Ciels grands formats » à laquelle ont participé vingt artistes de l'association Mouv'art en Bourgogne.

Résultat de quatre cents votants, le Prix du public est allé à Florence Bertrand pour son œuvre *Rêve céleste*.

Le Prix de la Ville a été décerné à Jean-Jacques Petit pour *Ciel d'acier*. Pour cet artiste habitant Saint-Maurice-le-Vieil, qui travaille plutôt en peinture, la réalisation de cette toile d'acier de 3 m sur 1,5 m était non seulement une première mais aussi une aventure au point de lui « avoir donné le goût de recommencer ». « Mon intention, ajoute-t-il, n'était pas de peindre le ciel, mais bien de mettre en nuances la matière, de révéler les éclats et les sombres du support, de se laisser surprendre par ses variations. »

Il a utilisé la technique de la patine à l'acide. « Elle est difficile à maîtriser. Elle demande à intervenir très rapidement pour fixer et retenir les détails et nuances aléatoires, avant qu'elles évoluent vers la rouille. Il faut travailler à plat, puis redresser l'ensemble pesant 40 kg plus le châssis, pour prendre du recul, et ceci plusieurs fois par jour. C'est du lourd. » Mais beau.

## Michel Desmarres et François Fildier réunis pour une même exposition

L'Yonne Républicaine 2023

Lire dans l'application

Publié le 28 mars 2023 à 06h00



De nombreux amateurs des œuvres de Michel Desmarres et François Fildier étaient présents. © Droits réservés

**Serbonnes. Vernissage de l'exposition de Michel Desmarres et de François Fildier à Serbonnes.** L'un présente, en plus de ses tableaux, des paravents ; l'autre réalise des constructions variées. Michel Desmarres, artiste courlonnais, et François Fildier, membre de l'association Mouv'Art à Auxerre, qui expose régulièrement son travail en Bourgogne, étaient à l'honneur samedi soir au Grand Varennes de Serbonnes lors du vernissage de l'exposition qui leur est consacrée.

Chacun a pu apprécier les différentes œuvres présentées, que ce soit, les sculptures mobiles aériennes d'une grande imagination réalisées à partir de différents fils de fer et de bois découpé de François Fildier ou les aquarelles et tableaux de Michel Desmarres, ainsi que ses récents travaux réalisés sur des paravents dont les tons colorés de l'une des faces contrastent avec le noir et blanc de l'autre.

À noter que cette belle exposition sera présentée prochainement aux élèves de Serbonnes et de Courlon-sur-Yonne.

## Deux artistes pour une visite

Jusqu'au 24 septembre, l'espace culturel de Gurgy accueille les œuvres de Jacqueline et Philippe Lafond : sculpture pour elle, peinture pour lui.

[Lire dans l'application](#)

L'Yonne Républicaine 2023

Publié le 08 septembre 2023 à 06h00

Pendant deux semaines, l'espace culturel de Gurgy est réservé à un couple d'artistes seignelois, Jacqueline et Philippe Lafond. Elle est sculptrice, lui est peintre.

« C'est un privilège de pouvoir exposer ensemble », se réjouissent les deux créateurs. Deux passionnés que tous les amoureux du raffinement suivent, assurés de trouver des nouveautés à chaque exposition.

### Une richesse d'invention

Tout est matière à inventivité chez Jacqueline Lafond. De l'inattendu morceau de matière trouvé par hasard, révélateur de la couleur ou de la forme de la prochaine réalisation, ou de la nouvelle technique de cuisson ou de décoration d'une poterie. Retraite de l'enseignement, elle a toujours eu cette envie de découvrir pour transmettre.

Le dessin, le théâtre, le travail de la soie ont, un jour ou l'autre, occupé ses quotidiens, bien longtemps avant l'autonomie de la retraite au cours de laquelle elle se consacre à loisir au travail de la terre, dans son antré seignelois. Raku, émail, porcelaine, enfumage, terre blanche, terre noire inspirée d'un voyage en Islande lui ont permis de laisser libre cours à son imagination.

Son époux, Philippe, se joue de l'encre, de l'acrylique, mais surtout du pastel, sa spécialité de cœur. Il se défend de faire de l'abstrait au sens propre du mot. « C'est une forme d'abstraction. Ma recherche, c'est de faire une image qui aura pour priorités les formes, les couleurs, la composition. In fine, la représentation qui en sortira sera secondaire. »

C'est là où le magicien prend la place de l'artiste. Une majorité de ses toiles représente des paysages idylliques, sans qu'il s'en préoccupe. Il est vrai que l'ébéniste qu'il était, sortant de l'école Boule, avait l'habitude de manier les formes, l'équilibre, les couleurs, en un mot le raffinement.

## Festival Nature en Livres, jour 1

[Lire dans l'application](#)

Le Journal du Centre 2024

Publié le 25 juin 2024 à 06h00



Le premier rendez-vous aura lieu samedi 29 juin, à partir de 15 h 30, à l'Hostellerie de la Tour. © Droits réservés

La première journée du festival Nature en Livres se déroulera samedi 29 juin, à partir de 15 h 30, à l'Hostellerie de la Tour. Une journée qui immerge le public dans les enjeux poétiques du vivant et qui donnera le ton à ces six semaines de festival qui, pour sa quatrième édition, sera sous le triple thème : Sport, Corps et Plantes.

### Au programme

Aura lieu le vernissage de l'exposition *Camaïeux verts en mouvement*, concoctée avec Mouv'Art, collectif d'une centaine d'artistes bourguignons principalement icaunais. Cette exposition regroupe des œuvres de neuf artistes : Barbara Inizan, Cécile Willers, Christian Rondet, Dominique Gressin, Judith Coppel, Marc Lecoin, Marleen Melens, PetraH et Vivianne Barbin.

Aencrages & co, maison d'édition littéraire et artistique, située à Baume-les-Dames (Doubs), présentera le patrimoine typographique de l'atelier, les techniques de fabrication, les machines utilisées et ses ouvrages artistiques typiques.

Jean-Baptiste Veyrieras et Laura Tirandaz, respectivement journaliste scientifique et poète, évoqueront l'évolution de la ligne éditoriale et les dernières orientations en termes de poésie francophone et étrangère à travers les collections Parallèles et Feux.

Béatrice Machet relatera son parcours de poétesse et de traductrice et proposera en lecture *Leaving Tulsa*, écrit par Jennifer Elise Foerster, poétesse américaine et amérindienne, membre de la nation Muscogee, d'origine allemande et néerlandaise, autrice de trois recueils de poésie.

## Un artiste passeur d'émotions

[Lire dans l'application](#)

Publié le 05 novembre 2024 à 05h00

Le Journal du Centre 2024



Antoine Maiffret a présenté ses œuvres à la galerie l'Art et la matière. © Droits réservés

**Saint-Amand-en-Puisaye. Antoine Maiffret artiste passeur d'émotions.** La phrase de Colette, « il faut voir et non inventer », résume l'état d'esprit dans lequel travaille Antoine Maiffret.

L'artiste plasticien « passeur d'émotions » a récemment exposé ses peintures, dessins et objets à la galerie l'Art et la matière.

L'occasion de faire découvrir la spécificité caractéristique des paysages de Puisaye Forterre, restituée à travers la soixantaine d'œuvres principalement figuratives.

La dimension artistique, qualitative des créations, se révèle dans l'espace valorisant. « Une première dans ce lieu », souligne l'artiste graphiste professionnel résidant en Puisaye Forterre depuis 2017.

Attaché aux matériaux nobles, il varie les techniques au gré des réalisations. Il utilise l'encre, la gouache, la peinture à l'huile, le carton, le papier kraft. « Le but de ma démarche poétique consiste à susciter l'émotion, faire le lien le plus juste d'une certaine harmonie dans le rapport entre l'homme et la nature, transmettre l'expression matérialisée dans la peinture, le dessin ou l'objet », détaille Antoine Maiffret.

Ce florilège de créations récentes met en exergue les paysages vallonnés des campagnes de Puisaye Forterre et au-delà de zones urbaines d'Île-de-France et aussi de la Nièvre, comme le quai de la gare de Cosne, Clamecy, les communes nivernaises, le village potier n'est pas en reste.

## Mouv'Art accueille six artistes

Javo, Lourdes Landmann Malpica, Antoine Maiffret, Rose Pwin, Estelle Ventura et Annie Renaudot-Bordeaux proposent une palette de disciplines invitant à l'évasion et à la réflexion.

[Lire dans l'application](#)

L'Yonne Républicaine 2025

Publié le 13 mars 2025 à 05h00

L'espace Mouv'Art accueille, jusqu'à dimanche, une exposition mettant à l'honneur six artistes « nouveaux talents 2025 ». Ces créateurs, aux horizons divers, présentent des œuvres qui offrent une vision contemporaine et originale de l'art bourguignon.

Le vernissage, qui a eu lieu vendredi dernier, a attiré une centaine de visiteurs, curieux de découvrir les œuvres de ces peintres, sculpteurs, céramistes et graveurs. Une palette de disciplines qui invitent à l'évasion et à la réflexion.

### « Une ode à la liberté »

Chacun peut ainsi déambuler parmi les œuvres, guidé par ses émotions et ses préférences. Antoine Maiffret, originaire de Paris et récemment installé en Forterre, nous plonge dans un univers entre ruralité et urbanité avec ses dessins à la pierre noire, au fusain et au graphite. De son côté, Estelle Ventura, avec ses sculptures céramiques magnifiques inspirées de la marine, offre une immersion poétique dans les éléments naturels.

Annie Renaudot-Bordeaux, pour sa part, joue avec la transparence et les effets lumineux dans ses peintures et ses boîtes 3D, créant une quête inlassable de lumière et de matière. Rose Pwin, autodidacte et plasticienne, transforme, assemble et fusionne les couleurs, les formes et les matériaux dans ses œuvres, laissant le spectateur se perdre dans un enchevêtrement de sensations et de significations.

# Corinne Joachim expose au musée Larcena jusqu'au 18 mai

L'Yonne Républicaine 2025

Lire dans l'application

Publié le 28 avril 2025 à 06h00



Bernard Curnier, le maire, a présenté les créations de l'artiste, samedi, lors du lancement de l'exposition. © Droits réservés

**Le Val-d'Ocre. Pour démarrer la saison artistique, exposition Corinne Joachim.** La saison artistique 2025 du Val d'ocre a été lancée samedi. Une saison qui démarre fort pour la commune déléguée de Saint-Aubin-Château-Neuf, avec l'exposition de Corinne Joachim au musée Jean-Larcena, ainsi que celle de Mouv'art à l'atelier 19 bis.

La singularité des créations de l'artiste a donné le fil à retordre au maire Bernard Curnier qui présentait ses œuvres. « C'est une marieuse avec deux médiums rarement rassemblés, le verre et la terre. Ils ont comme dénominateur commun le feu. »

Corinne Joachim a remercié le coup de main de la municipalité pour placer ses réalisations, fragiles mais de toute beauté. « J'utilise un chalumeau à main, une baguette de verre et je crée, fil par fil. Je rassemble le verre et la terre ou le cuivre pour créer ce contraste de deux univers. »

## Une quarantaine d'œuvres exposées dans cette maison médicale près de Dieppe

Jusqu'au 20 décembre 2025, Médiscie, à Saint-Crespin, accueille des artistes qui mêlent matière, couleur et poésie pour une exposition dans laquelle art et lumière se rencontrent.

<https://actu.fr/normandie 2025>

Artisanat



Corinne Joachim, sculptrice, propose des créations en céramique et dentelle de verre à Médiscie à Saint-Crespin (Seine-Maritime). © Les Informations dieppoises

Par rédaction Dieppe

Publié le 26 oct. 2025 à 14h04

Vendredi 10 octobre 2025, le vernissage de l'exposition d'automne dans la maison médicale Médiscie, à [Saint-Crespin \(Seine-Maritime\)](#) a réuni un public nombreux, des élus locaux et les deux artistes, dans une atmosphère chaleureuse et conviviale. Corinne Joachim, sculptrice basée en Seine-et-Marne, et Diem Thuy Le Mai, peintre originaire des Côtes-d'Armor, proposent chacun une quarantaine d'œuvres, offrant un dialogue unique entre céramique, verre et peinture.

### À lire aussi

[La maison d'Halloween de la famille Dubois toujours plus effrayante près de Dieppe](#)

### Une quarantaine d'œuvres

Corinne Joachim explique : « Après 20 ans de travail avec le modèle vivant, j'ai voulu explorer le verre et la céramique ensemble. Le feu est le dénominateur commun : il laisse sa trace dans la terre et dans la dentelle de verre, créant un équilibre entre enracinement et légèreté. » Son travail, alternant matière brute et transparence poétique, évoque la dualité humaine et la délicatesse du vivant.

Diem Thuy Le Mai invite les visiteurs à un voyage contemplatif : « Lâchez-vous devant mes œuvres, imaginez ce que vous voulez. Je travaille avec tout ce que j'ai sous la main : papier, sable, acrylique, fusain... » Ses toiles, souvent lumineuses, mêlent abstraction et figuration pour créer des univers fluides, entre rêve et réalité.

### L'alchimie

Sylvie Augier, coordinatrice de l'exposition, souligne l'alchimie entre les deux artistes : « C'était un vrai bonheur de les installer, elles gèrent leurs œuvres comme des chefs. Le résultat est à la hauteur de nos attentes ».

La maire de Saint-Crespin, Sophie Doré, complète : « Vos toiles nous font voyager. Certaines sculptures rappellent même les vacances, comme cette petite valise ».

Les visiteurs peuvent découvrir les œuvres pendant les horaires d'ouverture de Médiscie : en semaine de 8 h à 19 h, le samedi de 8 h à 12 h.

Un espace exposition présente les biographies des artistes, un questionnaire sur l'exposition et la liste des œuvres à vendre. Une vidéo dans la salle d'attente permet également de suivre les artistes à l'œuvre et de mieux comprendre leur savoir-faire.

Cette exposition offre ainsi un moment artistique singulier dans un lieu dédié à la santé, invitant chacun à contempler, rêver et s'immerger dans l'univers poétique de deux créatrices contemporaines.

Exposition à découvrir jusqu'au 20 décembre. Entrée libre en semaine de 8 h à 19 h et le samedi de 8 h à 12 h.

*Personnalisez votre actualité en ajoutant vos villes et médias en favori avec [Mon Actu](#).*

## Une exposition inédite

Le Journal du Centre 2025

Lire dans l'application

Par notre correspondant à : Moulins-Engilbert

Publié le 14 octobre 2025 à 06h00



De gauche à droite : Carmen Selma, Sylvain Robardet et Antoine Maiffret. © Droits réservés

**Moulins-Engilbert. 17-10 Exposition inédite.** En clôture de sa saison artistique 2025, l'office de tourisme Rives du Morvan, à Moulins-Engilbert, accueille, depuis vendredi 3 octobre, une exposition inédite regroupant les œuvres de trois artistes professionnels de Puisaye-Forterre.

Venus d'univers différents, mais amis dans la vie, la peintre Carmen Selma, le vitrailliste Sylvain Robardet et le plasticien Antoine Maiffret conjuguent leurs talents et leur(s) sensibilité(s) respective(s) pour une exposition unique, qui présente, pour la première fois, leurs œuvres dans un même espace. Les portraits intenses et délicats de Carmen Selma, les lumineux vitraux et objets en verre créés par Sylvain Robardet, les poétiques dessins et peintures d'Antoine Maiffret sont autant de dialogues qui nous invitent à poser un autre regard sur l'humanité, notre environnement et nos paysages familiers.

L'ensemble crée une atmosphère singulière où l'émotion, la perception et la mémoire sont au centre du regard, offrant aux visiteurs un moment propice à l'introspection. Le vernissage aura lieu vendredi 17 octobre, à 18 heures.