

VISITES & DÉCOUVERTES

BESANÇON

GRAND BESANÇON

NOVEMBRE 2021 - AVRIL 2022



grand
besançon
tourisme et congrès



VILLE
& PAYS
D'ART &
D'HISTOIRE



Transmettre et partager sont des valeurs qui animent les guides-conférenciers. Suivez-les !

ÉDITORIAL

Après une belle saison touristique, nous sommes heureux de vous présenter une nouvelle programmation. La période automne/hiver sera riche en découvertes et animations. Nous avons souhaité vous proposer en plus de nos nombreuses visites historiques et patrimoniales, des animations ludiques, des jeux de piste à pied et à vélo et beaucoup de sorties nature pour vous permettre de découvrir Besançon autrement.

Mesures particulières liées à l'épidémie de Covid-19

Vous serez accueillis dans le respect des règles sanitaires en vigueur, avec port du masque obligatoire pour toutes les visites et les randonnées.

La jauge pour certaines visites est limitée.

Aussi, nous conseillons vivement de réserver votre visite à l'avance.

Pour les visites payantes, les billets sont à acheter auprès de l'Office de Tourisme et des Congrès ou en ligne (pas de règlement auprès du guide).

Pour les visites qui nécessitent un accès à un lieu public : musées, Tour de la Pelote, lieux de dégustation, le pass sanitaire est obligatoire.

SOMMAIRE

4	LAISSEZ-VOUS CONTER BESANÇON
8	LES SAVOIR-FAIRE EN MÉCANIQUE HORLOGÈRE
10	LES VISITES GOURMANDES
11	ITINÉRAIRES DES ARTISTES ET ÉCRIVAINS
13	SPÉCIAL NOËL
14	EN QUÊTE D'HISTOIRE
17	PARCS & JARDINS
18	À LA DÉCOUVERTE DES QUARTIERS
20	VISITES DÉCOUVERTES DU GRAND BESANCON
25	CÔTÉ NATURE ET RANDONNÉES
29	À LA DÉCOUVERTE DES FORTS
31	VISITES SPORTIVES
32	CALENDRIER DES VISITES
37	CONTACTS ET INFORMATIONS PRATIQUES
38	DÉPART DES VISITES

LAISSEZ-VOUS CONTER BESANÇON

IL ÉTAIT UNE FOIS BESANÇON

VISITE ET DÉGUSTATION

11 h

Tous les samedis de novembre à avril, excepté les 25 décembre et 1^{er} janvier

Attention : lors des Samedis piétons, les 13 novembre, 11 décembre, 12 mars et le 9 avril, les visites se dérouleront sans dégustation.

RDV à l'Office de Tourisme et des Congrès du Grand Besançon ①

52 Grande rue (place du Huit-Septembre 1944)

Tarif plein : 10 € - Jours sans dégustation : 5 €

Réservation obligatoire auprès de l'Office de Tourisme et des Congrès du Grand Besançon.

Pass sanitaire obligatoire pour la dégustation.

Au cœur de la boucle bisontine, tout au long des axes historiques, laissez-vous conter Besançon. En compagnie d'un guide-conférencier, vous apprécierez la diversité du patrimoine bisontin. Cathédrale, fortifications, palais et fontaines font de Besançon l'une des plus belles villes de France.

Terminez cette visite par une pause gourmande au Marché Beaux-Arts en dégustant des produits régionaux.



VISITES DE BESANÇON EN ALLEMAND

Führung in deutscher Sprache

ES WAR EINMAL BESANÇON

11 h

Samstag, 23 April

Termin : Tourismus- und Kongressbüro, ①

52 Grande Rue (place du 8 sept.)

Obligatorische Reservierung. Vollpreis : 7 €

Lassen Sie sich im Herzen der Bisontine-Schleife entlang der historischen Achsen von Besançon erzählen. In Begleitung eines Reiseleiters werden Sie die Vielfalt des Bisontin-Erbes zu schätzen wissen. Kathedrale, Befestigungen, Paläste und Brunnen machen Besançon zu einer der schönsten Städte Frankreichs.

VISITES DE BESANÇON EN ANGLAIS

Discovery visit in English

ONCE UPON A TIME BESANÇON

11 h

Saturday, April 30

Meet at the Tourist Office and Convention ①

Center, 52 Grande Rue (place du 8 sept.)

Reservation required. Full fare: €7

In the heart of the Bisontine loop, all along the historic axes, let yourself be told about Besançon. In the company of a tour guide, you will appreciate the diversity of the Bisontin heritage. Cathedral, fortifications, palaces and fountains make Besançon one of the most beautiful towns in France.



CLÉS DE VILLE

15 h

Jeudi 4 novembre

Mercredis 8 décembre, 23 février, 13 avril

Vendredi 15 avril

Mardi 26 avril

*RDV devant l'Hôtel de Ville, Office de tourisme
et des congrès du Grand Besançon* **1**

52 Grande Rue (place du Huit-Septembre 1944)

Tarif plein : 7 €

*Réservation auprès de l'Office de Tourisme et des
Congrès du Grand Besançon.*

Ce circuit met en évidence ce qui fait l'originalité et la spécificité de la cité. Un guide-conférencier vous donne des clés de lecture permettant de comprendre les raisons de l'occupation du site, les principales étapes du développement et de l'organisation de la ville au cours des siècles ainsi que ses principaux repères historiques.

VOULEZ-VOUS FAIRE DU PORTE À PORTE ?

15 h

Samedis 27 novembre, 18 décembre,

15 janvier, 19 février, 16 avril

Dimanche 20 mars

Rendez-vous devant la porte Rivotte **2**

23 rue Rivotte

Tarif plein : 7 €

*Réservation auprès de l'Office de Tourisme et des
Congrès du Grand Besançon*

Élément fonctionnel d'architecture, la porte est également porteuse d'une symbolique forte, oscillant entre protection et passage. Élément de protection du foyer dans la sphère privée ou protection d'une ville lorsqu'elle est fortifiée, la porte est aussi un passage symbolique. Passage d'un état à l'autre dans le cas d'un arc de triomphe, le guerrier passant sous l'arc de triomphe abandonne ses pulsions guerrières pour rentrer dans la vie civile. Passage du profane au sacré dans le cas du temple ou de l'église.

En architecture, les portes font l'objet d'une attention particulière, elles annoncent la fonction d'un bâtiment et le statut social d'un particulier. Besançon Tourisme et congrès vous propose un circuit au cœur de la ville pour découvrir la richesse et la diversité des portes bisontines.



ÉNIGMES ET MYSTÈRES AU FIL DES RUES

15 h

Mercredi 17 novembre

Dimanche 12 décembre

Samedi 29 janvier

Vendredi 25 février

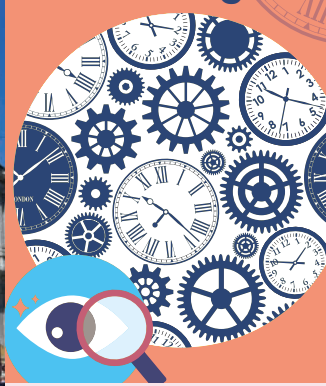
Samedi 19 mars

*RDV place Pasteur, sous le trompe-l'œil
représentant Louis Pasteur* **3**

Tarif plein : 7 €

*Réservation auprès de l'Office de Tourisme
et des Congrès du Grand Besançon.*

De la Renaissance à nos jours, plongez dans les mystères de Besançon : vestiges énigmatiques, inscriptions et symboles à décrypter, histoires étonnantes... Une visite qui mettra à contribution votre sens de l'observation et de la déduction !



JEUX DE PISTE !

À VÉLO

LE TEMPS DES HORLOGERS

10 h 30

Dimanches 14 novembre, 27 mars, 24 avril

*RDV devant l'Office de Tourisme et des Congrès
52 Grande rue (place du Huit-Septembre 1944)* **1**

Tarif plein : 10 €.

*L'Office de Tourisme met des vélos à votre disposition
si nécessaire, **réservation 48 h avant** le début de
la prestation, auprès de l'Office de Tourisme et des
Congrès du Grand Besançon.*

Vous avez envie de faire une balade en vélo tout en vous amusant ? Alors découvrez notre jeu de piste « Le temps des Horlogers ». En compagnie d'un guide-conférencier, vous parcourez la ville à vélo et répondez à des énigmes en temps limité.

À PIED

BONS BAISERS DE BESANCON

15 h

Mercredis 3 novembre, 1^{er} décembre,

16 février, 16 mars, 20 avril

RDV à l'Office de Tourisme et des Congrès **1**
52 Grande rue (place du Huit-Septembre 1944)

Tarif plein : 10 €

*Réservation auprès de l'Office de Tourisme et des
Congrès du Grand Besançon.*

Vous avez envie de découvrir la ville à pied de manière ludique ? Notre jeu de piste « Bons baisers de Besançon » est fait pour vous ! En compagnie d'un guide-conférencier, vous parcourez la ville et répondez à des énigmes en temps limité.



DE LA TOUR : VISITE AVEC VUE

LA TOUR DE LA PELOTE

VISITE AVEC DÉGUSTATION

**En partenariat avec « Terres de Vin »,
présentation des vins et terroirs locaux
par un œnologue.**

15 h

**Samedis 6 novembre, 22 janvier, 26 février,
26 mars, 30 avril**

Tarif plein : 14 €

VISITE SANS DÉGUSTATION

15 h

**Samedis 4 et 18 décembre, 8 janvier,
12 février, 9 avril**

Tarif plein : 7 €

RDV devant la tour de la Pelote **4**

Quai de Strasbourg

*Réservation auprès de l'Office de Tourisme et des
Congrès du Grand Besançon.*

Pass sanitaire obligatoire.

Attention : *la visite de la tour comporte 3 niveaux,
les marches des escaliers sont très hautes et peuvent
présenter des difficultés pour des personnes à
mobilité réduite, pour plus de renseignements
merci de nous contacter au 03 81 80 92 55.*

Tour à canon médiévale intégrée au programme de fortification établi par Vauban au XVII^e siècle, la tour de la Pelote est ravagée par le feu en 2013. L'exceptionnelle charpente d'époque Vauban disparaît dans l'incendie. En 2016, un chantier de restauration d'envergure a permis à l'édifice de retrouver son authenticité architecturale, selon des techniques et des savoir-faire traditionnels.

En compagnie d'un guide-conférencier, découvrez l'histoire du quartier, le contexte de construction de cette tour, ainsi que les différentes étapes de sa restauration. Depuis l'étage, vous bénéficierez d'un magnifique point de vue sur la ville.

À votre tour, découvrez-la !

Selon la disponibilité de nos partenaires, vous pouvez profiter d'un moment de convivialité autour d'une dégustation de vins et de produits régionaux.



© Service photo de LLP

LES SAVOIR-FAIRE EN MÉCANIQUE HORLOGÈRE ET MÉCANIQUE D'ART INSCRITS À L'UNESCO

L'UNESCO a inscrit le 16 décembre 2020 les savoir-faire en mécanique horlogère et mécanique d'art sur la liste représentative du patrimoine culturel immatériel de l'humanité. Cette inscription met en valeur une tradition vivante emblématique de l'Arc jurassien franco-suisse. La candidature a été considérée comme exemplaire par l'UNESCO pour la sensibilisation à l'importance du patrimoine culturel immatériel dans un espace transfrontalier.

LES PARCOURS HORLOGERS

CIRCUIT PATRIMOINE INDUSTRIEL HORLOGER

15 h

Jeudi 25 novembre

Vendredi 17 décembre

Vendredi 14 janvier

Jeudi 24 février

Vendredi 25 mars

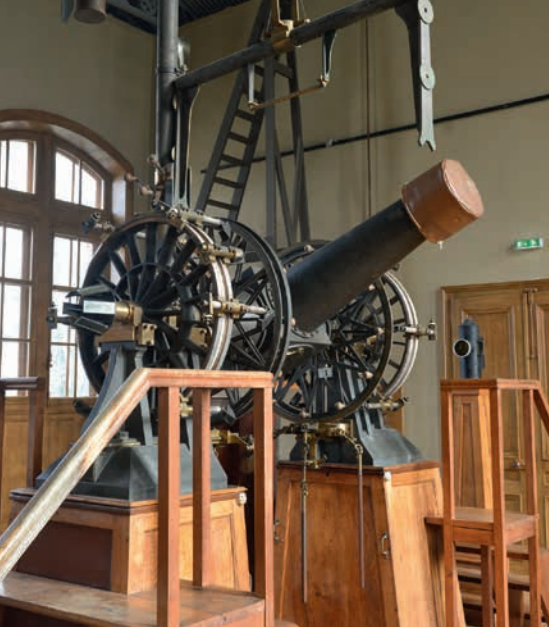
Samedi 23 avril

*RDV place de la Révolution, 5
devant la fontaine*

Tarif plein : 7 €

*Réservation auprès de l'Office de Tourisme
et des Congrès du Grand Besançon.*

Partez à la découverte du patrimoine industriel horloger de Besançon. De la première école d'horlogerie aux usines du quartier des Chaprais, en passant par les ateliers du square Saint-Amour, venez retrouver ces lieux, témoins des savoir-faire qui ont fait la renommée de l'horlogerie bisontine.



OBSERVATOIRE DE BESANÇON

15 h

**Mercredis 24 novembre, 22 décembre,
26 janvier, 23 février, 23 mars, 27 avril**

RDV 34 avenue de l'Observatoire

Tarif plein : 7 €

*Cette visite est compliquée pour les enfants de moins de 10 ans. **Attention** : visite non accessible aux personnes à mobilité réduite (présence de marches).*

Réservation obligatoire auprès de l'Office de Tourisme et des Congrès du Grand Besançon.

Pass sanitaire obligatoire.



Dans la seconde moitié du XIX^e siècle, Besançon connaît une expansion de son activité horlogère qui lui confère le titre de capitale française dans ce domaine. C'est dans ce contexte que l'on construit, en 1862, l'observatoire astronomique, météorologique et chronométrique. Aujourd'hui la météorologie n'est plus dans ses attributions mais il est resté fidèle à ses deux autres missions : unité mixte de recherche de l'Université de Franche-Comté et du C.N.R.S, ses thématiques concernent l'astrophysique et la mesure du temps. En visitant l'Observatoire, découvrez la lunette astronomique méridienne qui permettait aux astronomes de donner l'heure aux horloges de la ville !

ATELIER DÉCOUVERTE À L'OBSERVATOIRE

"À LA SECONDE PRÈS"

En partenariat avec la Fabrikà

17 h

**Mercredis 10 novembre, 29 décembre,
12 janvier, 16 février, 16 mars, 13 avril**

RDV 34 avenue de l'Observatoire

Gratuit

Réservation obligatoire auprès de l'Office de Tourisme et des Congrès du Grand Besançon.

Pass sanitaire obligatoire.

Depuis 1967, la seconde donnée par les horloges atomiques est définie par rapport au changement d'état de l'atome de césium. Auparavant, la mesure de cette même unité de temps se basait sur la durée de révolution de la terre autour du soleil. Dans les deux cas un phénomène stable et qui se répète à intervalles réguliers est nécessaire pour déterminer précisément la durée d'une seconde. Cet atelier vous plongera dans les rouages de ces phénomènes et des appareils permettant la mesure du temps et vous découvrirez les sujets de recherche des scientifiques de l'Université de Franche-Comté qui aujourd'hui encore l'étudient et tentent de l'approvoiser.



Le vigneron Barbizier

VISITES GOURMANDES

BESANÇON, HISTOIRE DE GOÛT

15 h

**Vendredis 19 novembre, 10 décembre,
28 janvier, 18 février, 11 mars, 15 avril**

RDV Place de la Révolution, 5

devant la fontaine

Tarif plein : 7 €

Réservation obligatoire auprès de l'Office de
Tourisme et des Congrès du Grand Besançon.

Pass sanitaire obligatoire.



Que mangeait-on et dans quoi mangeait-on dans l'antiquité ? Quels étaient les quartiers commerçants ? Où était située la grande tuerie du bourg ? Vous trouverez des réponses à toutes ces questions tout en profitant du patrimoine et de l'histoire bisontine.

Cette visite diversifiée vous entraîne à la découverte des collections du Musée des Beaux-Arts et d'Archéologie et vous permet de rencontrer des artisans d'art.

LE VIN ET LA VIGNE À BESANÇON

VISITE AVEC DÉGUSTATION

15 h

Vendredi 12 novembre

Jeudi 2 décembre

Vendredi 21 janvier

Jeudis 17 février, 24 mars, 21 avril

RDV devant le Fort Griffon

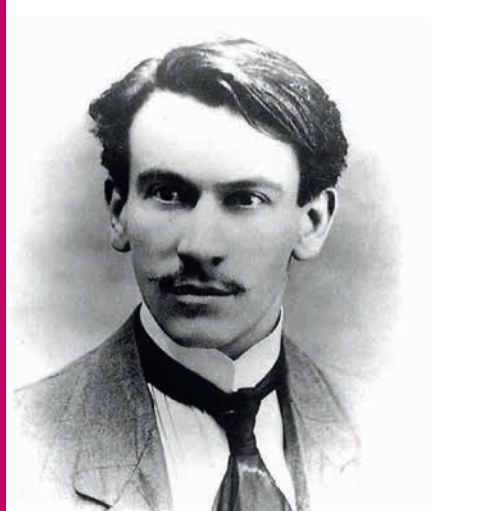
Tarif plein : 10 €

Réservation obligatoire auprès de l'Office de
Tourisme et des Congrès du Grand Besançon. 6

Pass sanitaire obligatoire.



La viticulture a pendant de nombreux siècles occupé les Bisontins, l'activité économique de la cité reposait essentiellement sur elle, tout au moins jusqu'au début du XIX^e siècle. Aujourd'hui, la vigne n'occupe plus que de très petites parcelles, mais le souvenir de cette activité reste présent à travers la toponymie des rues, l'architecture de certaines maisons, les sculptures et décors variés que l'on peut encore admirer. Cette visite au cœur de la ville vous permet de renouer avec la longue histoire du vin à Besançon. Vous terminerez cette visite par une dégustation de vins du Jura.



ITINÉRAIRES DES ARTISTES ET ÉCRIVAINS

SUR LES PAS DE LOUIS PERGAUD

15 h

Lundi 8 novembre

Jeudis 9 décembre et 13 janvier

Lundis 14 février, 7 mars, 11 avril

*RDV esplanade des Droits de l'Homme, (7)
devant la statue de Victor Hugo*

Tarif plein : 7 €

Réservation obligatoire auprès de l'Office de
Tourisme et des Congrès du Grand Besançon.

Louis Pergaud (1882-1915), né à Belmont dans le Doubs, passe ses années de jeunesse et de formation à Besançon avant de devenir instituteur à Landresse. L'Office de Tourisme vous propose un circuit pour évoquer la vie et l'œuvre de cet écrivain, auteur du célèbre roman *La guerre des boutons*, disparu lors de la Première Guerre mondiale.

SUR LES PAS DE GUSTAVE COURBET

15 h

Jeudis 18 novembre, 16 décembre,

20 janvier, 10 février, 17 mars, 14 avril,

RDV devant la maison Victor Hugo (8)

140 Grande Rue

Tarif plein : 7 €

Réservation obligatoire auprès de l'Office de
Tourisme et des Congrès du Grand Besançon.

Pass sanitaire obligatoire.

À l'automne 1837, Gustave Courbet quitte Ornans pour devenir pensionnaire au Collège royal de Besançon. Il continue sa formation artistique auprès de Charles-Antoine Flajoulot, professeur à l'École des Beaux-Arts de Besançon. Cette promenade au cœur de la ville permet d'évoquer les jeunes années de Courbet avant son départ pour Paris en 1839, ainsi que les relations que le peintre entretenait avec des personnalités franc-comtoises : Pierre-Joseph Proudhon, Victor Hugo, Max Buchon... Le parcours se termine par la découverte des œuvres de Courbet conservées au Musée des Beaux-Arts et d'Archéologie.



© Ville de Besançon Musée du Temps



© Ville de Besançon Musée du Temps

AUTOUR DE PIERRE-JOSEPH PROUDHON

15 h

Vendredi 26 novembre

Lundi 13 décembre

Jedi 27 janvier

Vendredi 11 février

Jedi 10 mars

Vendredi 22 avril

RDV devant la maison natale de Proudhon

23 rue du Petit Battant **9**

Tarif plein : 7 €

Réservation obligatoire auprès de l'Office de Tourisme et des Congrès du Grand Besançon.

Le 15 janvier 1809 naissait à Besançon, Pierre-Joseph Proudhon, au cœur d'une famille modeste du quartier Battant. Contraint d'abandonner des études qui s'annonçaient brillantes en raison des difficultés financières rencontrées par ses parents, Proudhon devient ouvrier typographe. Il travaille dans plusieurs imprimeries avant de partir pour Paris. Économiste, philosophe, sociologue, Proudhon ne cessera de défendre, tout au long de sa vie, un modèle de société plus juste fondé, entre autres, sur l'entraide mutualiste et l'autogestion.

VISITE THÉÂTRALISÉE COSTUMÉE

BESANÇON À LA RENAISSANCE :
en suivant Hélène de Brederode

15 h

Dimanches 13 et 27 mars, 3 et 24 avril

*RDV devant le parvis de la Cathédrale Saint-Jean,
10 ter rue de la Convention* **10**

Tarif plein : 10 €

Réservation obligatoire auprès de l'Office de Tourisme et des Congrès du Grand Besançon.

Faites un saut dans l'histoire en suivant Hélène de Brederode, épouse de Thomas Perrenot de Granvelle, qui vous emmène à la découverte de Besançon au temps de la Renaissance. En immersion totale dans la période, vous la rencontrerez dans la Cathédrale Saint-Jean, en ce jour du 30 mars 1564. Elle sera ravie d'évoquer sa vie, ses voyages, sa prestigieuse famille, la politique territoriale complexe dans laquelle se trouve Besançon ou encore les tensions religieuses latentes entre les catholiques et les protestants. Elle vous proposera certainement de l'accompagner dans sa pérégrination bisontine qui vous mènera jusqu'au quartier Battant.

*Possibilité de visite en autonomie
avec le site visiter.besancon.fr*





SPÉCIAL NOËL

Au mois de décembre, l'Office de Tourisme et des Congrès vous propose un parcours ludique et poétique au son d'un orgue de Barbarie. Cette promenade se terminera de manière conviviale autour d'un chocolat chaud.

PAIN D'EPICES ET BOULES DE NEIGE, LE NOËL DE BARBARINE

15 h

Mercredi 15 décembre

Mardi 21 décembre

RDV dans la cour de l'Hôtel de Champagney, 37 rue Battant **11**

Tarif plein : 12 € - Tarif enfant : 7 €

Réservation obligatoire auprès de l'Office de Tourisme et des Congrès du Grand Besançon.

Pass sanitaire obligatoire pour la collation.

À l'occasion des fêtes de Noël, découvrez autrement les lumières de la ville en vous laissant emporter par les récits d'un guide-conférencier et de sa complice Barbarine.

Avec son orgue, ses chansons et ses fantaisies, Barbarine poursuit Noël dans tous les recoins de la tradition jusqu'au Noël des rues d'aujourd'hui, jusqu'aux étoiles qui brillent dans les yeux des enfants.

L'ÉGLISE SAINTE-MADELEINE ET SON TRÉSOR

15 h

Mardis 30 novembre, 28 décembre et 25 janvier

Lundi 21 février

Mardi 22 mars

Mercredi 27 avril

RDV sur le parvis de l'église Sainte-Madeleine, 1 rue de la Madeleine **12**

Tarif plein : 7 €

Réservation obligatoire auprès de l'Office de Tourisme et des Congrès du Grand Besançon.

Pass sanitaire obligatoire.

Œuvre maitresse de l'architecte Nicolas Nicole, l'église Sainte-Madeleine est une église halle de style néoclassique. Les travaux commencés en 1746 vont se prolonger jusqu'à la fin du XVIII^e siècle. Les deux tours sont terminées en 1830. L'intérieur du sanctuaire est organisé en trois nefs rythmées par des colonnes couplées et abrite des œuvres importantes de la peinture religieuse des XVII^e, XVIII^e et XIX^e siècles. La visite de l'église se termine par la visite du trésor.

LE TRÉSOR DE L'ÉGLISE SAINTE-MADELEINE

La collégiale Sainte-Madeleine dispose d'un espace musée comprenant 3 salles d'exposition, ainsi qu'une collection de vêtements liturgiques absolument magnifique !



EN QUÊTE D'HISTOIRE

Revivez les temps forts de l'histoire bisontine, à travers trois périodes clés qui ont façonné la physionomie actuelle de la ville.

VESONTIO L'ANTIQUE

15 h

Mercredis 10 novembre, 9 février

Dimanche 20 février

Mercredis 9 mars, 6 avril

RDV square Castan, rue de la Convention **13**

Tarif plein : 7 €

Réservation obligatoire auprès de l'Office de Tourisme et des Congrès du Grand Besançon.

Pass sanitaire obligatoire.

En 58 avant Jésus-Christ, la venue de Jules César dans la cité amorce sa romanisation. À partir des premières décennies du I^{er} siècle, l'édification des grands monuments publics offre progressivement à *Vesontio* l'aspect d'une ville romaine. Forum, théâtre, amphithéâtre, temples et demeures luxueuses s'installent autour du centre monumental. La cité s'organise autour d'un axe principal, le *cardo maximus*, dont l'actuelle Grande Rue reprend sensiblement le tracé.



© Église paroissiale - une ville de Besançon & Environs - P.E. Paris



MAISONS BISONTINES DU MOYEN-ÂGE

15 h

Lundi 29 novembre et 20 décembre

Mardi 8 février et 8 mars

Jeudi 7 avril

RDV devant l'église Sainte Madeleine **12**

Tarif plein : 7 €

Réservation obligatoire auprès de l'Office de
Tourisme et des Congrès du Grand Besançon.

Contrairement à ce qu'on pourrait croire, les maisons bisontines antérieures au XVI^e siècle n'ont pas totalement disparu, comme en témoignent les demeures de certains grands dignitaires ecclésiastiques, tel le vieil archevêché ou le logis de l'hôpital du Saint-Esprit. D'autres traces subsistent, comme le parcellaire, directement issu du découpage du sol à l'époque médiévale, ou la survivance des constructions en pans de bois du XVI^e siècle. Dans le bourg, ont été aussi conservés les vestiges de certaines maisons de grands marchands avec leurs caves monumentales. Quant à l'habitat aristocratique, il était représenté par des maisons tours dont certaines sont toujours visibles dans l'espace urbain du centre ancien.

BESANÇON AU SIÈCLE DES LUMIÈRES : À LA DÉCOUVERTE DES HÔTELS PARTICULIERS

15h

Mardi 22 février

Vendredis 18 mars, 29 avril

RDV en face de la Préfecture, **14**

8 bis rue Charles Nodier

Tarif plein : 7 €

Réservation obligatoire auprès de l'Office de
Tourisme et des Congrès du Grand Besançon.

Après la conquête de la Franche-Comté, dès les années 1720, Besançon connaît une période de stabilité économique propice au développement urbain. Le transfert des institutions, parlement et université de Dole à Besançon, l'installation de l'Intendant dans cette ville devenue capitale, entraînent une croissance de la population, un afflux de richesse et le désir, pour les habitants les plus aisés, de construire de nouvelles demeures. Cette campagne de construction intense attire des architectes parisiens de renom tels que Blondel, Boffrand, Chalgrin... et va permettre l'éclosion de nouveaux talents parmi les architectes locaux. Ce parcours chronologique permet de mieux comprendre l'évolution fonctionnelle et stylistique des hôtels particuliers du XVIII^e siècle à Besançon.



PARCS & JARDINS

DE LA FEUILLE À LA PIERRE : TRÉSORS DE NOS PARCS ET JARDINS PUBLICS

15 h

Lundis 28 mars et 25 avril

RDV à l'entrée du parc Micaud **15**

Tarif plein : 7 €

Réservation obligatoire auprès de l'Office de
Tourisme et des Congrès du Grand Besançon.

À la fin du XVIII^e siècle, Besançon possède deux jardins publics : Chamars et Granvelle. Les théories hygiénistes, le besoin urgent de restaurer les promenades existantes, conduiront les édiles bisontins à l'aménagement de nouvelles promenades tout au long du XIX^e siècle. Un circuit pour découvrir l'histoire de nos jardins publics, du parc Micaud à la promenade Granvelle, en passant par le jardin des sens et le square Saint-Amour.



LE CIRCUIT DES FONTAINES

15 h

Samedis 5 mars et 2 avril

RDV au pied de la fontaine, place Bacchus **16**
dans le quartier Battant

Tarif plein : 7 €

Réservation obligatoire auprès de l'Office de
Tourisme et des Congrès du Grand Besançon.

Les fontaines publiques sont d'importants éléments du décor urbain. Elles témoignent, au cours des siècles, de la difficile conquête de l'eau dans la cité ainsi que de l'attention particulière apportée à leur construction.





À LA DÉCOUVERTE DES QUARTIERS

DE LA GARE VIOTTE AU QUARTIER BATTANT

15 h

Lundi 15 novembre

**Mardis 7 décembre, 18 janvier, 15 février,
15 mars, 5 avril**

RDV arrêt tram Gare Viotte

2 avenue de la Paix

Tarif plein : 7 €

Réservation obligatoire auprès de l'Office de
Tourisme et des Congrès du Grand Besançon.

L'Office de Tourisme et des Congrès du Grand Besançon vous propose de découvrir l'histoire et le patrimoine du quartier de la gare Viotte puis de regagner le centre-ville par le quartier Battant. Cette promenade vous permettra de découvrir le patrimoine et l'histoire de ces quartiers ainsi que leurs aménagements récents.

LE PLANOISE DE NOVARINA

15 h

Jeudis 31 mars et 28 avril

*RDV devant l'église Saint François d'Assise,
place Jean Moulin*

Tarif plein : 7 €

Réservation obligatoire auprès de l'Office de
Tourisme et des Congrès du Grand Besançon.

1963, la Ville de Besançon confie à Maurice Novarina une étude d'urbanisme pour son extension. Le plan directeur de Novarina, tout en respectant la politique de l'époque en matière d'urbanisme et de logement, avait pour ambition de faire vivre ce nouvel espace construit en fonctionnement et en liaison avec la ville. Novarina travaillera sur cette opération jusqu'en 1968. Les formes urbaines de cette « ville nouvelle » répondent à l'idée d'un urbanisme de parc d'immeubles, conformément aux préceptes de la Charte d'Athènes (1933) qui devaient inspirer la reconstruction de nombreuses villes et quartiers en Europe au lendemain de la seconde guerre mondiale.



GRAND BESANÇON, DÉCOUVERTES

PATRIMOINES DE NOS VILLAGES

PIREY

VISITE DU VILLAGE ET DE L'ÉGLISE SAINT-MARTIN

15 h

Dimanches 7 novembre, 5 décembre

Mercredis 30 mars, 13 avril

*RDV devant l'église, place du Colonel Max de Pirey
25454 PIREY*

***Réservation obligatoire** auprès de l'Office de
Tourisme et des Congrès du Grand Besançon.*

Visite gratuite.



Limitrophe de Besançon, Pirey a connu, dès les années soixante, une profonde transformation tout en maintenant pour ses habitants une qualité de vie reconnue. Les activités agricoles ont fait place à une économie moderne où domine la micromécanique et le plan de développement qui préside, depuis 1974, à l'aménagement de

l'habitat respecte le bâti ancien et le cadre naturel. Aujourd'hui, de nombreuses associations achèvent de faire de Pirey une commune où il fait bon vivre. Cette visite commentée vous donnera des vues sur les plus belles maisons du village et sur le parc du château. Elle vous permettra de découvrir l'église et ses richesses artistiques ainsi qu'une caborde sur l'ancien coteau vigneron.

ÉGLISE SAINT-MARTIN

Édifiée au XVII^e siècle, plusieurs fois remaniée, l'église abrite un très beau mobilier classé provenant de l'ancien couvent de Consolation (Haut-Doubs) et acquis par la commune en 1805. Éléments majeurs de ce décor : les retables, avec la *Vierge au manteau*, remarquable groupe sculpté du XVI^e siècle ; la chaire à prêcher et une série de tableaux des peintres comtois Blaise et Adrien Richard.



ARGUEL

RANDONNÉE VISITE

15 h

Jeudi 4 novembre

Vendredi 18 mars

Jeudi 7 avril

*RDV devant le lavoir, Départementale 141,
25660 ARGUEL*

Tarif unique : 5 €

Réservation obligatoire auprès de l'Office de
Tourisme et des Congrès du Grand Besançon.

*Durée : 2 h 30 environ. Prévoir de bonnes chaussures
de marche.*



Bâti sur un éperon rocheux, le château d'Arguel domine la vallée du Doubs en amont de Besançon. Sa situation géographique en a fait un lieu stratégique de premier plan. Ayant probablement eu un rôle de vigie dès l'époque gallo-romaine sur l'axe Rome-Vesontio, le site devient seigneurie (château et bourg), à la fin du XI^e siècle, sous les puissants seigneurs d'Arguel — l'un d'eux est archevêque de Besançon de 1109 à 1117.

FONTAIN

RANDONNÉE VISITE

15 h

Lundi 28 mars

RDV sur le parking d'Arguel, 25660 ARGUEL

Tarif unique : 5 €.

Réservation obligatoire auprès de l'Office de
Tourisme et des Congrès du Grand Besançon.

Prévoir de bonnes chaussures de marche.



Charmant village développé sur le flanc sud-est d'une colline dépendant du faisceau bisontin, Fontain est mentionné dès 1265 dans les possessions de la seigneurie d'Arguel. Mais l'occupation du site pourrait être plus ancienne : des *tumuli* datant de l'Âge du fer ainsi que des monnaies antiques y ont été découverts. Cette randonnée à partir d'Arguel permet de découvrir la Batterie Roland, le village et le fort de Fontain.



MISEREY-SALINES

14 h 30

Vendredi 22 avril

RDV devant l'entrée du château

6 route de la Chapelle, 25480 MISEREY-SALINES

Tarif plein : 7 €

Visite de l'extérieur du château uniquement.

Réservation obligatoire auprès de l'Office de
Tourisme et des Congrès du Grand Besançon.



Un premier château fort fut construit dans la partie haute du village. Le château actuel, reconstruit à la fin du XV^e et au début du XVI^e siècle, remanié puis agrandi d'un nouveau corps de bâtiment au XVIII^e siècle, occupe une situation plus centrale face à l'église. Ayant appartenu à différentes familles nobles de Franche-Comté, il est racheté en 1753 par Nicolas-Marin d'Orival, conseiller au parlement de Franche-Comté. En 1854, le village ayant été épargné lors d'une épidémie de choléra, l'abbé Guillemette décide la construction d'une chapelle en remerciement de la protection accordée par saint Ferréol et saint Ferjeux. Pierre Marnotte, architecte de la ville de Besançon, en élabore les plans.

DELUZ

15 h

Mardis 16 novembre et 22 mars

Lundi 4 avril

*RDV devant l'église Saint-Martin, rue de l'Église,
25960 DELUZ*

Tarif plein : 7 €

Réservation obligatoire auprès de l'Office de
Tourisme et des Congrès du Grand Besançon.



Charmant village des bords du Doubs, Deluz s'est développé dans une vallée étroite bordée de collines escarpées. Si l'étymologie est probablement d'origine celtique, les premiers témoignages écrits faisant référence au village datent du XIII^e siècle. Au XIX^e siècle, l'arrivée du chemin de fer ainsi que le creusement du canal Monsieur favorisent son développement. En 1879, Deluz possède la plus importante papeterie de Franche-Comté : 450 ouvriers y travaillent. De l'église Saint-Martin à la chapelle de Montoille en passant par l'ancienne papeterie, cette promenade commentée vous permet de découvrir l'ensemble du patrimoine religieux et industriel de Deluz.



L'AQUEDUC D'ARCIER

15 h

**Vendredis 5 novembre, 3 décembre,
4 mars, 1^{er} avril**

*RDV sur le parking des Sources, rue des Sources,
lieu-dit Arcier, 25220 VAIRE*

Tarif plein : 5 €

Attention : la visite ne comprend pas l'espace technique intérieur utilisé par le service des Eaux de la Ville de Besançon.

Réservation obligatoire auprès de l'Office de Tourisme et des Congrès du Grand Besançon.



C'est au I^{er} siècle, sous le règne de l'empereur Vespasien, qu'un ouvrage d'adduction d'eau de 10 km de long est bâti, permettant d'acheminer les eaux d'Arcier jusqu'au centre de *Vesontio*. En dépit des multiples ressources d'eau disponibles aux alentours de Besançon, les sources d'Arcier sont choisies en raison de leur altitude et de leur débit important. L'ouvrage est ruiné au V^e siècle et il faut attendre 1854 pour que les sources d'Arcier soient à nouveau captées. Elles assureront l'essentiel de l'alimentation en eau de Besançon durant plus d'un siècle.

LES AUXONS

15 h

Lundi 21 mars

RDV devant la mairie d'Auxon-Dessus

1 rue de l'Église, 25870 LES AUXONS

Tarif plein : 5 €

Visite de l'extérieur du château uniquement.

Réservation obligatoire auprès de l'Office de Tourisme et des Congrès du Grand Besançon.



La commune des Auxons regroupe deux villages, Auxon-Dessus et Auxon-Dessous, réunis administrativement depuis 2015. Elle a donc la particularité de posséder deux cœurs historiques qui présentent, autour de leurs églises aux typiques clochers comtois, de belles maisons et fermes caractérisées par un volume important, de larges toits pentus et de belles portes de granges. Trois lavoirs enrichissent le patrimoine de la commune. Un joli parc abrite un château, bâti à la Renaissance puis remanié aux XVII^e et XVIII^e siècles. La visite permet de découvrir le village et les extérieurs du château.



LE CHÂTEAU DE MONCLEY

15 h

Dimanche 10 avril

Rdv devant l'entrée principale du château, devant les grilles, route d'Emagny, 25170 MONCLEY

Attention : merci de vous présenter 10 min. avant le début de la visite.

Tarif plein : 7 €

Réservation obligatoire auprès de l'Office de Tourisme et des Congrès du Grand Besançon.

Pass sanitaire obligatoire.



Moncley était la résidence de campagne du marquis de Terrier-Santans, président à mortier au parlement de Franche-Comté. Construit sur les plans de l'architecte Claude-Joseph Bertrand à partir de 1778, cet élégant château néoclassique s'élève dans une nature préservée et entretenue. Le grand vestibule aux colonnes, la rotonde et ses portraits, ainsi que les chambres à papiers peints Louis XVI sont les bijoux de cette maison.

LES CABORDES

15 h

Mardi 9 novembre

Lundi 28 février

Mardi 29 mars

Vendredi 8 avril

RDV à la Maison de quartier de Velotte, 37 chemin des Journaux, 25000 BESANÇON

Tarif unique : 5 €

Réservation obligatoire auprès de l'Office de Tourisme et des Congrès du Grand Besançon.

Environ 8 km. Durée : 2 h 30.

Chaussures de randonnée indispensables.



Présentes sur le territoire communal depuis le XVI^e, les cabordes, constructions en pierres sèches, témoignent de l'importance de la culture de la vigne dans notre région et de la vitalité économique de celle-ci. Utiles aux vigneron, elles leur permettaient d'entreposer leurs outils, de s'abriter en cas d'orage et éventuellement d'y dormir si les portes de la cité étaient fermées.



CÔTÉ NATURE & RANDONNÉES

**L'Office de Tourisme et des Congrès vous invite
à découvrir Besançon et ses environs.**



COLLINE DE CHAUDANNE

RANDONNÉE URBAINE

14 h 30

Mardi 23 novembre

Lundi 6 décembre

*RDV place de la Révolution,
devant la fontaine, 25000 BESANÇON*

5

Tarif unique : 3 €

*Réservation obligatoire auprès de l'Office de
Tourisme et des Congrès du Grand Besançon.*

La ville au rythme de la marche, les plus beaux points de vue sur Besançon depuis Chaudanne et des explications sur la ville et son patrimoine.

LA VIA FRANCIGENA

Cet itinéraire remarquable traverse le département du Doubs !

Reconnue « Grand Itinéraire Culturel » par le Conseil de l'Europe, la *Via Francigena* relie Canterbury à Rome via l'Angleterre, la France, la Suisse et l'Italie. 1700 km de randonnée au total, dont 110 km dans le Doubs, de Cussey-sur-l'Ognon aux Fourgs en passant par Besançon, la vallée de la Loue et Pontarlier, des plaines reposantes aux sommets offrant de superbes panoramas sur la chaîne des Alpes et les lacs d'altitude... Son tracé correspond d'ailleurs à celui du GR®145 homologué par la Fédération française de randonnée pédestre.

Cet itinéraire invite également à la découverte des richesses culturelles, c'est pourquoi l'Office de Tourisme de Grand Besançon Métropole vous invite à des randonnées visites pour découvrir les richesses culturelles et environnementales de la *Via Francigena* sur notre territoire.



LE LONG DE LA VIA FRANCIGENA

Itinéraire 1

DE BESANÇON À LA CHAPELLE-DES-BUIS

15 h

Mardi 8 mars

RDV sur le parvis de l'église Sainte-Madeleine,
1 rue de la Madeleine **12**

Tarif unique : 3 €

Réservation obligatoire auprès de l'Office de
Tourisme et des Congrès du Grand Besançon.

Chaussures de randonnée indispensables.

Environ 13 km. Durée : 3 h 30

Deux millénaires d'histoire cheminent le long de la *Via Francigena*, voie qui relie le nord de l'Europe, Canterbury, à Rome, la Ville éternelle.

À la différence des routes de Saint-Jacques de Compostelle, nées exclusivement du pèlerinage, la *Via Francigena* est une voie antique de l'Empire romain, à vocation militaire et stratégique. Elle devient un itinéraire de pèlerinage lorsque, sous Constantin, les premiers chrétiens se rendent à Rome sur les tombes de saint Pierre et saint Paul. Cette randonnée urbaine au départ du quartier Battant permet d'évoquer le patrimoine historique et architectural le long de la *Via Francigena*, de suivre la boucle du Doubs, et enfin, de poursuivre par les collines jusqu'à la Chapelle-des-Buis.

Itinéraire 2

DE MAMIROLLE À FOUCHERANS

15 h

Vendredi 25 mars

RDV devant l'église Saint-Pierre, 25620 MAMIROLLE
Tarif unique : 3 €

Réservation obligatoire auprès de l'Office de
Tourisme et des Congrès du Grand Besançon.

Le long de l'ancienne voie romaine de Mamirolle au Gratteris, cette randonnée réserve de belles découvertes : dolmens, lapiaz (formation géologique des régions calcaires) et chapelle Saint-Maximin.



LE LONG DE LA VOIE ROMAINE, À OSSELLE

14 h 30

Vendredis 5 novembre, 11 mars, 15 avril

RDV sur le parking au-dessus du cimetière à la sortie de la commune sur la D12 en direction de Torpes, 25438 OSSELLE-ROUETTE

Gratuit

Réservation obligatoire auprès de l'Office de Tourisme et des Congrès du Grand Besançon.

Chaussures de marche conseillées avec chaussettes montantes, certains passages peuvent être encombrés de ronces.

Cette randonnée de 6 km en partie en sous-bois, suit l'ancienne voie romaine.

La situation en surélévation du tronçon a permis la découverte de cette voie romaine, la présence d'un chemin forestier qui la recoupe nous offre une vue en coupe de sa construction.

DELUZ ET LE BELVÉDÈRE DU CHÂTEAU LORIOT

15 h

Mardi 19 avril

RDV devant l'église Saint-Martin, 25960 DELUZ

Tarif unique : 3 €

Réservation obligatoire auprès de l'Office de Tourisme et des Congrès du Grand Besançon.

Chaussures de randonnée indispensables.

Une randonnée sur les falaises pour découvrir le site des pelouses sèches inscrit dans un projet « Natura 2000 », des chamois qui vivent à flanc de collines et des vues superbes depuis le belvédère sur le Doubs et Aigremont.



À LA DÉCOUVERTE DES FORTS DU GRAND BESANÇON

FORT DE BREGILLE

14 h 30

Dimanche 21 novembre

RDV au fort de Bregille,

80 chemin du Fort de Bregille, 25000 BESANÇON

Tarif plein : 7 €

Visite extérieure uniquement.

Réservation obligatoire auprès de l'Office de
Tourisme et des Congrès du Grand Besançon.



Le bombardement de la ville par les Autrichiens en 1814, depuis les hauteurs de la colline de Bregille met en évidence la nécessité d'occuper le sommet de la colline pour élargir le périmètre défensif de la ville. Le fort de Bregille, avec caserne à l'épreuve (ancêtre de la caserne blindée type Belmas) est construit de 1820 à 1832.

FORTIFICATIONS DE MONTFAUCON

14 h 30

Dimanche 20 février

RDV au Belvédère de Montfaucon,

20 rue de la Vue des Alpes, 25660 MONTFAUCON

Tarif plein : 7 €

Visite extérieure uniquement.

Réservation obligatoire auprès de l'Office de
Tourisme et des Congrès du Grand Besançon.



Cette randonnée en boucle permettra de découvrir l'un des sites de mise en défense de Besançon lors de la guerre de 1870 et son prolongement avec la réalisation du camp retranché de Besançon. À voir : redoute, poste optique, batterie contre-aéronef, tranchées.



OUVRAGES DE LA CRÊTE DE POUILLEY-LES-VIGNES (1889-1891)

14 h 30

Samedi 12 mars

*RDV parking de l'église,
25115 POUILLEY-LES-VIGNES*

Tarif plein : 7 €

Visite extérieure uniquement.

Réservation obligatoire auprès de l'Office de
Tourisme et des Congrès du Grand Besançon.



L'ensemble fortifié de Pouilley assure la protection Nord-ouest du camp retranché de Besançon, il est réalisé de 1889 à 1891.

La crête de 1800 mètres est occupée par quatre ouvrages d'Infanterie avec abris sous roc, et de quatre batteries d'artillerie.

FORT DE CHAUDANNE

14 h 30

Samedi 23 avril

*RDV Fort de Chaudanne, 54 chemin du Fort de
Chaudanne, 25000 BESANÇON*

Tarif plein : 7 €

Visite extérieure uniquement.

Réservation obligatoire auprès de l'Office de
Tourisme et des Congrès du Grand Besançon.



Après le blocus de 1814 et la tentative de coup de main sur la "Lunette de Chaudanne", les militaires décident de renforcer la protection de la ville, pour en éloigner les canons d'un éventuel ennemi, en construisant un véritable fort. Il est réalisé de 1841 à 1844.



VISITES SPORTIVES

RANDONNÉES NORDIQUES

14 h

Samedis 27 novembre et 9 avril

RDV sur le parking de la Rodia, (18)

4 avenue de Chardonnet

Samedi 19 février

*RDV sur le parking de la Malcombe,
avenue François Mitterrand*

Tarif unique : 7 €

Réservation obligatoire auprès de l'Office de
Tourisme et des Congrès du Grand Besançon.

*Durée : 2 h environ, prévoir chaussures adéquates,
eau et collation.*

Souhaitez-vous pratiquer une activité simple, agréable et ludique ? Venez essayer la marche nordique. Cette activité, créée et popularisée dans les pays scandinaves, vous est proposée à Besançon. Progressive, complète, elle sollicite 90 % des muscles du corps, améliore votre tonus et vous permet de découvrir la ville et ses alentours, au gré des différentes sorties au contact de la nature. Les bâtons sont fournis et vous êtes encadré par un professionnel formé et bienveillant. Sautez le pas, essayez !

CALENDRIER NOVEMBRE 2021 - AVRIL 2022

- ▲ Visites accompagnées
- ◆ Ateliers, animations
- Randonnées, visites sportives

NOVEMBRE

Mercredi 3	
◆ Jeu de piste à pied - 15 h	6
Jeudi 4	
▲ Clés de ville - 15 h	5
■ Arguel, randonnée visite - 15 h	21
Vendredi 5	
■ Le long de la voie romaine à Osselle - 14 h 30.....	28
▲ L'aqueduc d'Arcier - 15 h	23
Samedi 6	
▲ Il était une fois Besançon - 11 h	4
▲ La Tour de la Pelote - 15 h	7
Dimanche 7	
▲ Visite de Pirey - 15 h.....	20
Lundi 8	
▲ Sur les pas de Louis Pergaud - 15 h	11
Mardi 9	
■ Les cabordes - 15 h	24
Mercredi 10	
▲ <i>Vesontio</i> l'antique - 15 h.....	14
◆ Atelier découverte à l'Observatoire - 17 h.....	9
Vendredi 12	
▲ Le vin et la vigne - 15 h	10
Samedi 13	
▲ Il était une fois Besançon - 11 h	4
Dimanche 14	
◆ Jeu de piste à vélo - 10 h 30	6
Lundi 15	
▲ De la gare Viotte au quartier Battant - 15 h	19
Mardi 16	
▲ Visite de Deluz - 15 h.....	22
Mercredi 17	
▲ Énigmes et mystères au fil des rues - 15 h	6
Jeudi 18	
▲ Sur les pas de Gustave Courbet - 15 h.....	11
Vendredi 19	
▲ Histoire de goût - 15 h	10
Samedi 20	
▲ Il était une fois Besançon - 11 h	4

Dimanche 21	
▲ Fort de Bregille - 14 h 30	29
Mardi 23	
■ Colline de Chaudanne - 14 h 30	26
Mercredi 24	
▲ L'Observatoire de Besançon - 15 h.....	9
Jeudi 25	
▲ Circuit patrimoine industriel horloger - 15 h	8
Vendredi 26	
▲ Autour de Pierre-Joseph Proudhon - 15 h	12
Samedi 27	
▲ Il était une fois Besançon - 11 h	4
■ Randonnée nordique - 14 h	31
▲ Voulez-vous faire du porte à porte ? - 15 h	5
Lundi 29	
▲ Maisons bisontines du Moyen-Âge - 15 h	15
Mardi 30	
▲ L'église Sainte-Madeleine et son trésor - 15 h.....	13

DÉCEMBRE

Mercredi 1^{er}	
◆ Jeu de piste à pied - 15 h.....	6
Jeudi 2	
▲ Le vin et la vigne - 15 h	10
Vendredi 3	
▲ L'aqueduc d'Arcier - 15 h	23
Samedi 4	
▲ Il était une fois Besançon - 11 h	4
▲ La Tour de la Pelote - 15 h.....	7
Dimanche 5	
▲ Visite de Pirey - 15 h.....	20
Lundi 6	
■ Colline de Chaudanne - 14 h 30	26
Mardi 7	
▲ De la gare Viotte au quartier Battant - 15 h	19
Mercredi 8	
▲ Clés de ville - 15 h	5
Jeudi 9	
▲ Sur les pas de Louis Pergaud - 15 h.....	11
Vendredi 10	
▲ Histoire de goût - 15 h	10
Samedi 11	
▲ Il était une fois Besançon - 11 h	4
Dimanche 12	
▲ Énigmes et mystères au fil des rues - 15 h	6
Lundi 13	
▲ Autour de Pierre-Joseph Proudhon - 15 h	12
Mercredi 15	
◆ Pain d'épices et boules de neige - 15 h.....	13
Jeudi 16	
▲ Sur les pas de Gustave Courbet - 15 h.....	11
Vendredi 17	
▲ Circuit patrimoine industriel horloger - 15 h	8
Samedi 18	
▲ Il était une fois Besançon - 11 h	4
▲ Voulez-vous faire du porte à porte ? - 15 h	5
▲ La Tour de la Pelote - 15 h.....	7

Lundi 20

▲ Maisons bisontines du Moyen-Âge - 15 h 15

Mardi 21

◆ Pain d'épices et boules de neige - 15 h 13

Mercredi 22

▲ L'Observatoire de Besançon - 15 h 9

Mardi 28

▲ L'église Sainte-Madeleine et son trésor - 15 h 13

Mercredi 29

◆ Atelier découverte à l'Observatoire - 17 h 9

JANVIER

Samedi 8

▲ Il était une fois Besançon - 11 h 4

▲ La Tour de la Pelote - 15 h 7

Mercredi 12

◆ Atelier découverte à l'Observatoire - 17 h 9

Jeudi 13

▲ Sur les pas de Louis Pergaud - 15 h 11

Vendredi 14

▲ Circuit patrimoine industriel horloge - 15 h 8

Samedi 15

▲ Il était une fois Besançon - 11 h 4

▲ Voulez-vous faire du porte à porte ? - 15 h 5

Mardi 18

▲ De la gare Viotte au quartier Battant - 15 h 19

Jeudi 20

▲ Sur les pas de Gustave Courbet - 15 h 11

Vendredi 21

▲ Le vin et la vigne - 15 h 10

Samedi 22

▲ Il était une fois Besançon - 11 h 4

▲ La Tour de la Pelote - 15 h 7

Mardi 25

▲ L'église Sainte-Madeleine et son trésor - 15 h 13

Mercredi 26

▲ L'Observatoire de Besançon - 15 h 9

Jeudi 27

▲ Autour de Pierre-Joseph Proudhon - 15 h 12

Vendredi 28

▲ Histoire de goût - 15 h 10

Samedi 29

▲ Il était une fois Besançon - 11 h 4

▲ Énigmes et mystères au fil des rues - 15 h 6

FÉVRIER

Samedi 5

▲ Il était une fois Besançon - 11 h 4

Mardi 8

▲ Maisons bisontines du Moyen-Âge - 15 h 15

Mercredi 9

▲ *Vesontio* l'antique - 15 h 14

Jeudi 10

▲ Sur les pas de Gustave Courbet - 15 h 11

Vendredi 11

▲ Autour de Pierre-Joseph Proudhon - 15 h 12

Samedi 12

▲ Il était une fois Besançon - 11 h 4

▲ La Tour de la Pelote - 15 h 7

Lundi 14

▲ Sur les pas de Louis Pergaud - 15 h 11

Mardi 15

▲ De la gare Viotte au quartier Battant - 15 h 19

Mercredi 16

◆ Jeu de piste à pied - 15 h 6

◆ Atelier découverte à l'Observatoire - 17 h 9

Jeudi 17

▲ Le vin et la vigne - 15 h 10

Vendredi 18

▲ Histoire de goût - 15 h 10

Samedi 19

▲ Il était une fois Besançon - 11 h 4

■ Randonnée nordique - 14 h 31

▲ Voulez-vous faire du porte à porte ? - 15 h 5

Dimanche 20

▲ Fortifications de Montfaucon - 14 h 30 29

▲ *Vesontio* l'antique - 15 h 14

Lundi 21

▲ L'église Sainte-Madeleine et son trésor - 15 h 13

Mardi 22

▲ Besançon au siècle des Lumières - 15 h 15

Mercredi 23

▲ Clés de ville - 15 h 5

▲ L'Observatoire de Besançon - 15 h 9

Jeudi 24

▲ Circuit patrimoine industriel horloger - 15 h 8

Vendredi 25

▲ Énigmes et mystères au fil des rues - 15 h 6

Samedi 26

▲ Il était une fois Besançon - 11 h 4

▲ La Tour de la Pelote - 15 h 7

Lundi 28

■ Les cabordes - 15 h 24

MARS

Vendredi 4

▲ L'aqueduc d'Arcier - 15 h 23

Samedi 5

▲ Il était une fois Besançon - 11 h 4

▲ Le circuit des fontaines - 15 h 17

Lundi 7

▲ Sur les pas de Louis Pergaud - 15 h 11

Mardi 8

▲ Maisons bisontines du Moyen-Âge - 15 h 15

■ *La Via Francigena*, itinéraire 1 - 15 h 27

Mercredi 9

▲ *Vesontio* l'antique - 15 h 14

Jeudi 10

▲ Autour de Pierre-Joseph Proudhon - 15 h 12

Vendredi 11

■ Le long de la voie romaine à Osselle - 14 h 30 28

▲ Histoire de goût - 15 h 10

Samedi 12

▲ Il était une fois Besançon - 11 h 4

▲ Ouvrages de Pouilley-les-Vignes - 14 h 30 30

Dimanche 13

◆ Visite théâtralisée costumée - 15 h 12

Mardi 15

▲ De la gare Viotte au quartier Battant - 15 h 19

Mercredi 16

◆ Jeu de piste à pied - 15 h 6

◆ Atelier découverte à l'Observatoire - 17 h 9

Jeudi 17

▲ Sur les pas de Gustave Courbet - 15 h 11

Vendredi 18

▲ Besançon au siècle des Lumières - 15 h 15

■ Arguel, randonnée visite - 15 h 21

Samedi 19

▲ Il était une fois Besançon - 11 h 4

▲ Énigmes et mystères au fil des rues - 15 h 6

Dimanche 20

▲ Voulez-vous faire du porte à porte ? - 15 h 5

Lundi 21

▲ Les Auxons - 15 h 23

Mardi 22

▲ L'église Sainte-Madeleine et son trésor - 15 h 13

▲ Visite de Deluz - 15 h 22

Mercredi 23

▲ L'Observatoire de Besançon - 15 h 9

Jeudi 24

▲ Le vin et la vigne - 15 h 10

Vendredi 25

▲ Circuit patrimoine industriel horloger - 15 h 8

■ La *Via Francigena*, itinéraire 2 - 15 h 27

Samedi 26

▲ Il était une fois Besançon - 11 h 4

▲ La Tour de la Pelote - 15 h 7

Dimanche 27

◆ Jeu de piste à vélo - 10 h 30 6

◆ Visite théâtralisée costumée - 15 h 12

Lundi 28

▲ Trésors de nos parcs et jardins publics - 15 h 17

■ Fontain, randonnée visite - 15 h 21

Mardi 29

■ Les cabordes - 15 h 24

Mercredi 30

▲ Visite de Pirey - 15 h 20

Jeudi 31

▲ Le Planoise de Novarina - 15 h 19

AVRIL

Vendredi 1^{er}

▲ L'aqueduc d'Arcier - 15 h 23

Samedi 2

▲ Il était une fois Besançon - 11 h 4

▲ Le circuit des fontaines - 15 h 17

Dimanche 3

◆ Visite théâtralisée costumée - 15 h 12

Lundi 4

▲ Visite de Deluz - 15 h 22

Mardi 5

▲ De la gare Viotte au quartier Battant - 15 h 19

Mercredi 6

▲ *Vesontio* l'antique - 15 h 14

Jeudi 7

▲ Maisons bisontines du Moyen-Âge - 15 h 15

■ Arguel, randonnée visite - 15 h 21

Vendredi 8

■ Les cabordes - 15 h 24

Samedi 9

▲ Il était une fois Besançon - 11 h 4

■ Randonnée nordique - 14 h 31

▲ La Tour de la Pelote - 15 h 7

Dimanche 10

▲ Le château de Moncley - 15 h 24

Lundi 11

▲ Sur les pas de Louis Pergaud - 15 h 11

Mercredi 13

▲ Clés de ville - 15 h 5

▲ Visite de Pirey - 15 h 20

◆ Atelier découverte à l'Observatoire - 17 h 9

Jeudi 14

▲ Sur les pas de Gustave Courbet - 15 h 11

Vendredi 15

■ Le long de la voie romaine à Osselle - 14 h 30 28

▲ Clés de ville - 15 h 5

▲ Histoire de goût - 15 h 10

Samedi 16

▲ Il était une fois Besançon - 11 h 4

▲ Voulez-vous faire du porte à porte ? - 15 h 5

Mardi 19

■ Deluz et le belvédère du château Lorient - 15 h 28

Mercredi 20

◆ Jeu de piste à pied - 15 h 6

Jeudi 21

▲ Le vin et la vigne - 15 h 10

Vendredi 22

▲ Visite de Miserey-Salines - 14 h 30 22

▲ Autour de Pierre-Joseph Proudhon - 15 h 12

Samedi 23

▲ Il était une fois Besançon - 11 h 4

▲ Es war einmal Besançon - 11 h 4

▲ Fort de Chaudanne - 14 h 30 30

▲ Circuit patrimoine industriel horloger - 15 h 8

Dimanche 24

◆ Jeu de piste à vélo - 10 h 30 6

◆ Visite théâtralisée costumée - 15 h 12

Lundi 25

▲ Trésors de nos parcs et jardins publics - 15 h 17

Mardi 26

▲ Clés de ville - 15 h 5

Mercredi 27

▲ L'Observatoire de Besançon - 15 h 9

▲ L'église Sainte-Madeleine et son trésor - 15 h 13

Jeudi 28

▲ Le Planoise de Novarina - 15 h 19

Vendredi 29

▲ Besançon au siècle des Lumières - 15 h 15

Samedi 30

▲ Il était une fois Besançon - 11 h 4

▲ Once upon a time Besançon - 11 h 4

▲ La Tour de la Pelote - 15 h 7



LES RENDEZ-VOUS DU PATRIMOINE

L'automne couvre la ville de ses teintes dorées, c'est le moment de sortir de chez vous pour découvrir votre patrimoine !

Visites guidées, expositions, conférences et projections, architecture, histoire, musique et littérature.... La Direction Patrimoine Historique va pimenter votre automne !

La Direction Patrimoine Historique de la Ville de Besançon accueille le service commun d'archéologie préventive, les maisons d'écrivains (dont la Maison natale de Victor Hugo) et le service médiation. Depuis 2014, elle mène d'importantes opérations de recherche, promotion et valorisation du patrimoine bisontin. Complètement renouvelé ces derniers mois, le secteur médiation Ville d'Art et d'Histoire entame une nouvelle ère !

Trois nouveaux visages travaillent à l'élaboration d'une programmation culturelle dynamique et vivante, construite autour de cycle et de rendez-vous ponctuels privilégiant les collaborations avec des partenaires institutionnels ou associatifs.

sortir.besancon.fr





CONTACTS & INFORMATIONS PRATIQUES

OFFICE DE TOURISME ET DES CONGRÈS DU GRAND BESANÇON

Hôtel de Ville
52 Grande rue (Place du Huit-Septembre 1944)
25000 BESANÇON
Tel : +33 (0)3 81 80 92 55
info@besancon-tourisme.com
www.besancon-tourisme.com

Horaires d'ouverture

Basse saison

Du lundi au samedi : 10 h à 12 h 30 et 13 h 30 à 18 h
Le dimanche pendant les vacances scolaires
(toutes zones) : de 10 h à 13 h.

Attention ! Ces horaires sont susceptibles d'être modifiés en cours d'année.

Réservation et règlement obligatoires
pour certaines visites guidées au plus tard
48 h avant la visite.

Réservation en ligne :

<https://billetterie.besancon-tourisme.com>

Sur demande, l'Office de Tourisme et des Congrès du Grand Besançon organise des visites pour les personnes non voyantes.



Boucle magnétique à réserver avant les visites à l'Office de Tourisme et des Congrès.

Visites pour groupes

Consulter le service groupes au 03 81 80 92 69 ou 03 81 80 92 01.

Tarifs

7 € Plein tarif

5 € Étudiants, moins de 18 ans, personnes handicapées et leur accompagnateur, associations adhérentes de l'Office de Tourisme et des Congrès, COS Ville de Besançon.

Gratuit pour les demandeurs d'emploi et les enfants de moins de 12 ans.

Possibilité d'abonnement : Pour 5 visites (d'un même tarif) achetées, la 6^e est offerte.

Autres tarifs

Tour de la Pelote avec dégustation 14 €

Jeux de piste 10 €

Le Vin et la vigne 10 €

Visite théâtralisée 10 €

Noël de Barbarine 12 €, 7 € pour les enfants

Randonnées-visites et cabordes 5 €

Autres Randonnées 3 €

Randonnée nordique 7 €

En cas d'impossibilité majeure, les différentes structures participant à ce programme se réservent le droit d'annuler certaines visites. Par précaution, merci de vous faire confirmer les dates et horaires auprès des services mentionnés.

Besançon Ville d'art et d'histoire et l'Office de Tourisme et des Congrès du Grand Besançon remercient l'ensemble de leurs partenaires.

DÉPARTS DES VISITES BESANÇON

- 1 Office de tourisme et des congrès**
52 Grande Rue
(place du Huit-Septembre 1944)
- 2 Porte Rivotte**
23 rue Rivotte
- 3 Trompe-l'œil représentant Louis Pasteur**
Place Pasteur
- 4 Tour de la Pelote**
Quai de Strasbourg
- 5 Fontaine**
Place de la Révolution
- 6 Fort Griffon**
1 rue de Ronde du Fort Griffon
- 7 Statue de Victor Hugo**
Esplanade des Droits de l'Homme
- 8 Maison Victor Hugo**
140 Grande Rue
- 9 Maison natale de Proudhon**
23 rue du petit Battant
- 10 Cathédrale Saint-Jean**
10 ter rue de la Convention
- 11 Hôtel de Champagny**
37 rue Battant
- 12 Parvis de l'église Sainte-Madeleine**
1 rue de la Madeleine
- 13 Square Castan**
Rue de la Convention
- 14 Préfecture**
8 bis rue Charles Nodier
- 15 Parc Micaud**
Place de la 1^{re} Armée Française
- 16 Fontaine de la place Bacchus**
Rue Battant
- 17 Parking de la Rodia**
4 avenue de Chardonnet
- 18 Kursaal**
2 place du Théâtre

HORS PLAN

- Arrêt Tram Gare Viotte**
2 avenue de la Paix
- Fort de Bregille**
80 chemin du Fort de Bregille
- Fort de Chaudanne**
54 chemin du Fort de Chaudanne
- Observatoire de Besançon**
34 avenue de l'Observatoire
- Parking de la Malcombe**
Avenue François Mitterrand
- Planoise**
Église Saint-François d'Assise
Place Jean Moulin

« BESANÇON EST UNE VILLE ASSISE DANS L'INTÉRIEUR D'UN FER À CHEVAL DÉCRIT PAR LE DOUBS. »

Honoré de Balzac, *Albert Savarus*, 1842.

Laissez-vous conter Besançon, ville d'art et d'histoire...

... en compagnie d'un guide-conférencier agréé par le ministère de la Culture. Le guide vous accueille. Il connaît toutes les facettes de Besançon et vous donne les clés de lecture pour comprendre l'évolution de la ville au fil du temps et de ses quartiers. Le guide est à votre écoute, n'hésitez pas à lui poser des questions. Si vous êtes en groupe, Besançon propose des visites toutes l'année sur réservation. N'hésitez pas à vous renseigner auprès de l'Office de Tourisme et des Congrès.

Besançon appartient au réseau national des Villes et Pays d'art et d'histoire.

Le ministère de la Culture, direction générale des patrimoines, attribue l'appellation Villes et Pays d'art et d'histoire aux collectivités locales qui animent leur patrimoine. Il garantit la compétence des guides-conférenciers, celle des animateurs de l'architecture et du patrimoine ainsi que la qualité des actions menées. Des vestiges archéologiques à l'architecture contemporaine, les Villes et Pays mettent en scène le patrimoine dans sa diversité. Aujourd'hui, un réseau de 190 Villes et Pays d'art et d'histoire vous offre son savoir-faire sur toute la France.

Document édité
par l'Office de Tourisme
et des Congrès de Grand
Besançon Métropole

Maquette
Agence Rhodosigne
d'après DES SIGNES
studio Muchir Desclouds 2018

Crédits photos
Grand Besançon Métropole,
Ville de Besançon, Office de
Tourisme et des Congrès,
sauf mentions contraires.

Soutenu par

