

RENDEZ-VOUS BESANÇON GRAND BESANÇON

MAI - OCTOBRE 2024

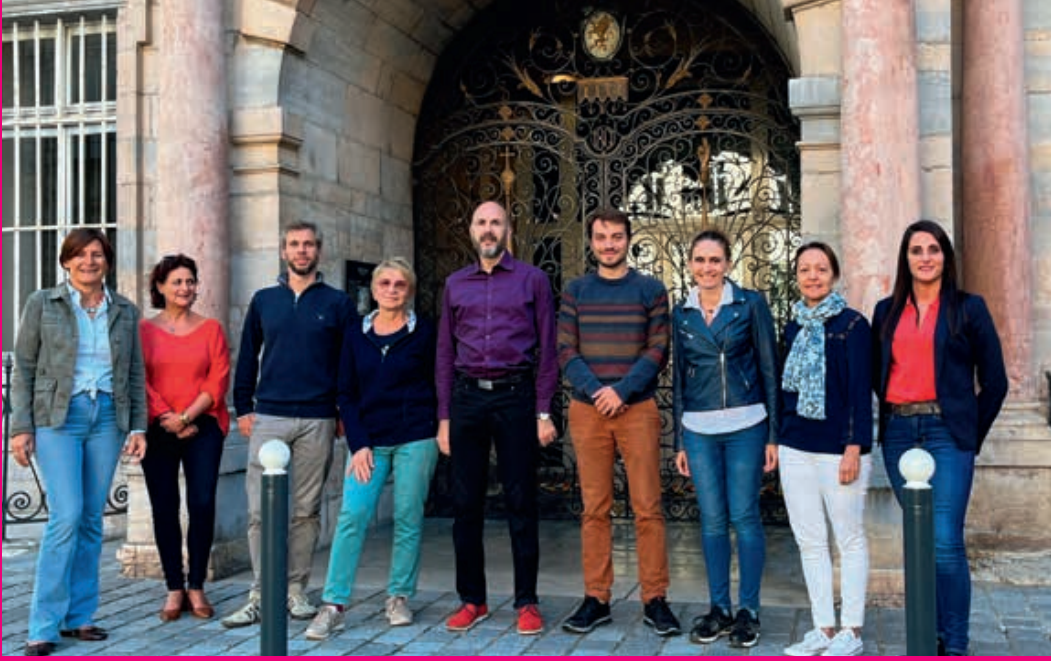


**VISITES GUIDÉES,
RANDONNÉES
& DÉCOUVERTES**

grand
besançon
tourisme et congrès



**VILLES
& PAYS
D'ART &
D'HISTOIRE**



Transmettre et partager sont des valeurs qui animent les guides-conférenciers. Suivez-les !

ÉDITORIAL

Pour cette nouvelle édition qui s'étend du printemps à l'automne 2024, l'Office de Tourisme de Grand Besançon Métropole vous invite à découvrir de nouveaux thèmes de visites. Comme il se doit, l'architecture, le patrimoine et l'histoire du Grand Besançon sont au cœur de nos priorités et les événements qui rythment l'année enrichissent nos propositions sur l'histoire et le patrimoine, et nous invitent à donner un nouvel éclairage sur l'histoire de notre belle ville.

Deux événements au musée des Beaux-Arts et d'Archéologie vont marquer la saison et nous permettent de les accompagner par de nouvelles propositions de visites. C'est tout d'abord l'arrivée du célèbre tableau de Monet (1840-1926), « le Déjeuner sur l'herbe » réalisé entre 1865 et 1866 et dans lequel Gustave Courbet figure en bonne place, qui sera l'occasion de proposer des journées thématiques autour des deux artistes. L'été verra l'installation sur les cimaises du musée d'une nouvelle exposition sur les peintures germaniques de la Renaissance : « Made in Germany Peintures germaniques des collections françaises (1500-1550) ». Ce sera l'opportunité pour l'Office de Tourisme de proposer un corpus de nouvelles visites sur Besançon à la Renaissance.

Bien entendu, des visites théâtralisées seront au programme de l'été. Nous vous donnons également rendez-vous pour découvrir les communes du Grand Besançon autrement, autour d'animations, de jeux de piste à pied et à vélo, et de sorties nature.

Pour les visites payantes, les billets sont à acheter en ligne et auprès de l'Office de Tourisme et des Congrès de Grand Besançon Métropole.

La jauge étant limitée pour certaines visites, nous conseillons vivement de réserver votre visite à l'avance, sachant toutefois que les réservations sont possibles en ligne jusqu'à la dernière minute.

SOMMAIRE

- 4** LE TEMPS DES ÉVÈNEMENTS
- 7** AU CŒUR DE LA BOUCLE
- 12** QUAND MONET REND VISITE À COURBET
- 14** SPÉCIAL RENAISSANCE
- 20** VISITES RAFRAÎCHISSANTES
- 22** VAUBAN À BESANCON
- 26** VISITE THÉÂTRALISÉE
- 27** LES SAVOIR-FAIRE EN MÉCANIQUE HORLOGÈRE ET MÉCANIQUE D'ART INSCRITS À L'UNESCO
- 30** AU CŒUR DES QUARTIERS
- 32** CRÉATIONS ARTISTIQUES
- 33** VISITE LUDIQUE
- 34** EN QUÊTE D'HISTOIRE
- 36** BESANÇON AU SIÈCLE DES LUMIÈRES
- 42** DU RELIGIEUX AU LAÏQUE
- 44** VISITE SCIENTIFIQUE
- 45** VISITE GOURMANDE
- 46** ITINÉRAIRES DES CÉLÉBRITÉS
- 50** TRÉSORS DU PATRIMOINE RELIGIEUX
- 52** SPÉCIAL ÉCOTOURISME
- 59** PATRIMOINE DE NOS VILLAGES
- 64** CÔTÉ NATURE & RANDONNÉES
- 66** À LA DÉCOUVERTE DES FORTS

- 68** CALENDRIER DES VISITES
- 73** CONTACTS ET INFORMATIONS PRATIQUES
- 74** DÉPART DES VISITES



LE TEMPS DES ÉVÈNEMENTS

De nombreux évènements rythment la vie culturelle de Besançon. L'Office de Tourisme de Grand Besançon Métropole vous propose une programmation spécialement conçue pour les accompagner !

"LES 24 H DU TEMPS"

Samedi 22 et dimanche 23 juin

Besançon, ancienne capitale française de l'horlogerie aujourd'hui à la pointe de la mesure du temps, vous invite à vivre une expérience unique : explorer diverses composantes et dimensions du temps... en 24 heures chrono !

Retrouvez l'ensemble du programme sur www.les24hdutemps.fr

Pour accompagner cet événement, l'Office de Tourisme de Grand Besançon Métropole vous propose des visites autour du temps.

LE TEMPS DES HORLOGERS BALADE A VÉLO

Les beaux jours sont là, vous avez envie de faire une balade en vélo tout en vous amusant ? En compagnie d'un guide-conférencier, vous parcourez la ville à vélo.

Cette promenade ludique permet d'appréhender l'histoire horlogère de Besançon. De l'arrivée de Laurent Mégevand à Besançon, avec la création de la Manufacture horlogère en pleine Révolution française, à la création de la montre la plus compliquée du monde par la maison Leroy, en passant par l'installation de la famille Lip, toute l'épopée horlogère bisontine est dévoilée.

10 h 30
Dimanche 23 juin

RDV place de la Révolution **2**
devant la fontaine

Tarifs : 11 € la visite sans location de vélo, 15 € en intégrant la location de vélo.

L'Office de Tourisme met des vélos à votre disposition si nécessaire, **réservation 48 h avant** le début de la prestation, auprès de l'Office de Tourisme et des Congrès du Grand Besançon.

PALENTE ET LIP : LES MUTATIONS D'UN QUARTIER

Visite commentée de l'exposition consacrée aux photographies de Bernard Faille sur le conflit Lip en 1973. Cette visite se poursuit avec une découverte du quartier de Palente.

Palente Village est au centre d'un domaine de terres agricoles et de vergers, à proximité du Polygone, champ de manœuvre de l'armée, jusqu'au milieu du XX^e siècle. En 1952 naît la cité des fleurs : immeubles collectifs, pavillons individuels et jumelés construits par l'association des Castors. En 1958, Lip achète le vaste domaine et installe usine et bureaux. 40 % des ouvriers et ouvrières habitent Palente. En 1973, à l'annonce du dépôt de bilan, les salariés s'engagent dans un mouvement de résistance réinventant la lutte ouvrière avec des moyens d'action inédits : autogestion, récupération d'un trésor de guerre...

14 h 30
Samedi 22 juin

RDV devant la médiathèque de Palente
24 rue des Roses
Tarif plein : 8 €

Réservation auprès de l'Office de Tourisme et des Congrès du Grand Besançon.

CIRCUIT PATRIMOINE INDUSTRIEL HORLOGER

Partez à la découverte du patrimoine industriel horloger de Besançon. De la première école d'horlogerie aux usines du quartier des Chaprais, en passant par les ateliers du square Saint-Amour, venez retrouver ces lieux, témoins des savoir-faire qui ont fait la renommée de l'horlogerie bisontine.

17 h
Samedi 22 juin

RDV place de la Révolution, **2**
devant la fontaine

Tarif plein : 8 €

Réservation auprès de l'Office de Tourisme et des Congrès du Grand Besançon.



Photo prêtée par J.-L. Couvres

SPÉCIAL COMMÉMORATION DE LA LIBÉRATION DE BESANÇON LE 8 SEPTEMBRE 1944

nouveau

BESANÇON SOUS L'OCCUPATION

Du dimanche 6 juin 1940, qui voit l'apparition des avions allemands dans le ciel bisontin, à la libération de la ville le 8 septembre 1944, Besançon va vivre pendant quatre ans au rythme de l'occupation. Une période douloureuse et mouvementée, ponctuée d'actes d'héroïsme et d'épisodes émouvants. Un circuit souvenir au cœur de la ville.

10 h

Dimanche 8 septembre, samedi 26 octobre

15 h

Samedi 31 août

RDV sur le parvis de l'église Sainte-Madeleine 3
1 rue de la Madeleine

Tarif plein : 8 €

Réservation obligatoire auprès de l'Office de Tourisme et des Congrès du Grand Besançon.



AU CŒUR DE LA BOUCLE

IL ÉTAIT UNE FOIS BESANÇON

Au cœur de la boucle bisontine, tout au long des axes historiques, laissez-vous conter Besançon. En compagnie d'un guide-conférencier, vous apprécierez la diversité du patrimoine bisontin.

Cathédrale, fortifications, palais et fontaines font de Besançon l'une des plus belles villes de France. Terminez cette visite par une pause gourmande au Marché Beaux-Arts en dégustant des produits régionaux. La dégustation se compose de salaisons et fromages, jus de pomme.

11 h

Tous les samedis de mai à octobre, exceptés les 6 juillet, 21 septembre et 12 octobre

Attention : pour des raisons pratiques, samedis 20 et 27 juillet, les visites guidées se dérouleront sans dégustation au tarif de 8 €. Exceptionnellement, lors du Samedi Piéton du 8 juin, la visite se déroulera sans dégustation, le tarif sera de 6 €.

RDV à l'Office de Tourisme et des Congrès 1
52 Grande Rue (place du Huit-Septembre 1944)
Tarif plein : 11 €

Réservation obligatoire auprès de l'Office de Tourisme et des Congrès du Grand Besançon.



VISITES COURTES

BESANÇON VILLE HAUTE

Cette visite du cœur historique de Besançon vous offre de belles découvertes des principaux monuments et hôtels particuliers qui jalonnent la ville haute. En compagnie d'un guide-conférencier, vous apprécierez la riche histoire de cette partie de la cité qui témoigne d'une activité intense de construction à l'époque romaine, mais également durant le Moyen Âge avec la création du quartier capitulaire autour du palais épiscopal et de la cathédrale Saint-Jean.

11 h
Tous les vendredis du 3 mai au 23 août

RDV devant la maison Victor Hugo, 140 Grande Rue **4**
Tarif plein : 5 €
Réservation auprès de l'Office de Tourisme et des Congrès du Grand Besançon.

BESANÇON VILLE BASSE

Découvrez le cœur historique de Besançon depuis la place de la Révolution au quartier Battant. Cette partie centrale de Besançon témoigne d'une vocation marchande dès le Moyen Âge qui succède à une activité artisanale intense durant les époques gauloises et romaines.

17 h
Samedis 8 juin, 13 et 27 juillet, 24 août

RDV place de la Révolution, **2**
devant la fontaine
Tarif plein : 5 €
Réservation auprès de l'Office de Tourisme et des Congrès du Grand Besançon.

BESANÇON À L'HEURE DE L'APÉRITIF

Évoquer Besançon autrement en empruntant le chemin des écoliers pour redécouvrir des ruelles bisontines lors d'un itinéraire court et ludique et terminer cette visite détente par un moment convivial autour d'un apéritif.

18 h
Samedis 15 juin, 6 juillet, 20 juillet, 3 août, 17 août

RDV place Victor Hugo, **4**
140 Grande rue
Tarif plein : 11 €
Réservation auprès de l'Office de Tourisme et des Congrès du Grand Besançon.

VISITE DE BESANÇON EN ALLEMAND

Führung in deutscher Sprache
ES WAR EINMAL BESANÇON

Lassen Sie sich im Herzen der Bisontine-Schleife entlang der historischen Achsen von Besançon erzählen. In Begleitung eines Reiseleiters werden Sie die Vielfalt des Bisontin-Erbes zu schätzen wissen. Kathedrale, Befestigungen, Paläste und Brunnen machen Besançon zu einer der schönsten Städte Frankreichs.

11 h
Sonntag 28 Juli, 4, 18 August
Montag 28 Oktober

Termin : Tourismus- und Kongressbüro, 52 Grande Rue (place du 8 Septembre 1944) **1**
Obligatorische Reservierung. Vollpreis : 8 €

VISITE DE BESANÇON EN ANGLAIS

Discovery visit in English
ONCE UPON A TIME BESANÇON

In the heart of the Boucle district, all along the historic streets, the history tells you about Besançon. A guide will introduce you to the diversity of the Bisontin heritage. Cathedral, fortifications, palaces and fountains paint Besançon like one of the most beautiful towns in France.

11 h
Sunday 21st july, 11th august

Meet at the Tourist Office and Convention Center, 52 Grande Rue (place du 8 Septembre 1944) **1**
Reservation required. Full fare: €8.

BIEN URBAIN STREET ART



Cette année, l'Office de Tourisme et l'association Juste Ici vous proposent des visites animées en binôme ! Vous pourrez donc aussi bien découvrir les secrets du patrimoine bisontin que les œuvres réalisées par les artistes invités lors de *Bien Urbain*. Les visites s'articulent autour des descriptions d'œuvres et de leur inscription dans le contexte historique bisontin.

10 h
Jeudi 31 octobre

15 h
Samedi 13 juillet
Vendredi 6 septembre

RDV devant l'Office de Tourisme et des Congrès, 52 Grande rue (place du Huit-Septembre 1944) **1**
Tarif plein : 8 €
Réservation obligatoire auprès de l'Office de Tourisme et des Congrès du Grand Besançon.



nouveau

CLÉS DE VILLE

Ce circuit met en évidence ce qui fait l'originalité et la spécificité de la cité. Un guide-conférencier vous donne des clés de lecture permettant de comprendre les raisons de l'occupation du site, les principales étapes du développement et de l'organisation de la ville au cours des siècles ainsi que ses principaux repères historiques.

15 h
Mardi 10 septembre, lundi 21 octobre

17 h
Mardi 14 et jeudi 23 mai
Mardi 11 et jeudi 27 juin
Mardi 9 et jeudi 25 juillet
Mardi 13 et jeudi 22 août

RDV Place de la Révolution, devant le musée des Beaux-Arts **2**
Tarif plein : 8 €
Réservation auprès de l'Office de Tourisme et des Congrès du Grand Besançon.

VOULEZ-VOUS FAIRE DU PORTE-À-PORTE ?

Élément fonctionnel d'architecture, la porte est également porteuse d'une symbolique forte, oscillant entre protection et passage. Élément de protection du foyer dans la sphère privée ou protection d'une ville lorsqu'elle est fortifiée, la porte est aussi un passage symbolique. Passage d'un état à l'autre dans le cas d'un arc de triomphe, le guerrier passant sous l'arc de triomphe abandonne ses pulsions guerrières pour rentrer dans la vie civile. Passage du profane au sacré dans le cas du temple ou de l'église. En architecture, les portes font l'objet d'une attention particulière, elles annoncent la fonction d'un bâtiment et le statut social d'un particulier.

L'Office de tourisme et des congrès du Grand Besançon vous propose un circuit au cœur de la ville pour découvrir la richesse et la diversité des portes bisontines.

10 h
Jeudis 6 juin, 11 juillet, 8 août, 5 septembre, 10 octobre

RDV devant la porte Rivotte **5**
Tarif plein : 8 €
Réservation auprès de l'Office de Tourisme et des Congrès du Grand Besançon.

ENTRE PONTS

La très sage rue de la République semblerait n'offrir que des architectures inspirées du style haussmannien, et pourtant, elle est parsemée d'architectures aux façades variées (Art déco, Art nouveau) répondant à des usages privés à but commercial ou encore militaire...

La visite, qui vous conduira du pont de la République au pont Canot, évoquera les différentes manières de vivre non loin de la rivière, la lente maturation de certains lieux, comme la place du Huit-Septembre au cœur de ville, ainsi que les nombreux décors sculptés qui jalonnent le parcours.

10 h
Mercredi 15 mai
Mardi 11 juin
Mercredi 28 août
Jeudi 26 septembre
Mercredi 23 octobre

RDV dans la cours de la médiathèque Pierre Bayle, 27 rue de la République **6**
Tarif plein : 8 €
Réservation auprès de l'Office de Tourisme et des Congrès du Grand Besançon.

ÉNIGMES ET MYSTÈRES AU FIL DES RUES

De la Renaissance à nos jours, plongez dans les mystères de Besançon : vestiges énigmatiques, inscriptions et symboles à décrypter, histoires étonnantes... Une visite qui mettra à contribution votre sens de l'observation et de la déduction !

10 h
Jeudis 16 mai, 13 juin, 18 juillet
Lundi 12 août
Vendredi 25 octobre

15 h
Jeudi 12 septembre

RDV place Pasteur, sous le trompe-l'œil représentant Louis Pasteur **7**
Tarif plein : 8 €
Réservation auprès de l'Office de Tourisme et des Congrès du Grand Besançon.



SPÉCIAL : QUAND MONET REND VISITE À COURBET

nouveau

Dans le cadre de la célébration du 150^e anniversaire de la première exposition impressionniste initiée par le musée d'Orsay, le musée des Beaux-Arts et d'Archéologie de Besançon accueille, du 11 mars au 2 juin 2024, le fragment central du « Déjeuner sur l'herbe » de Claude Monet, réalisé entre 1865 et 1866. Le personnage central du tableau n'est autre que Gustave Courbet.

Les deux artistes se sont rencontrés en Normandie où Courbet pose son chevalet en compagnie d'Eugène Boudin pour peindre la côte normande. Claude Monet et Gustave Courbet se fréquentent en 1866 et se retrouvent à Chailly, proche de Barbizon, en compagnie du peintre Frédéric Bazille.

C'est là que Monet peint son monumental « Déjeuner sur l'herbe ».

L'Office de Tourisme de Grand Besançon Métropole vous propose de découvrir le fabuleux « Déjeuner sur l'herbe » de Monet ainsi que l'œuvre et la vie de Gustave Courbet. Vous avez la possibilité après la visite de déjeuner sur l'herbe au parc Micaud avec un panier pique-nique.

10 h
Samedis 4 mai, 11 mai, 18 mai, 1^{er} juin

RDV place de la Révolution devant le musée des Beaux-Arts et d'Archéologie **2**
Tarif plein : 8 € pour la visite, 36 € avec le panier pique-nique. Attention : l'option pique-nique est possible à partir de 5 réservations. Réservation auprès de l'Office de Tourisme et des Congrès du Grand Besançon..

SUR LES PAS DE GUSTAVE COURBET

À l'automne 1837, Gustave Courbet quitte Ornans pour devenir pensionnaire au Collège royal de Besançon. Il continue sa formation artistique auprès de Charles-Antoine Flajoulot, professeur à l'École des Beaux-Arts de Besançon. Cette promenade au cœur de la ville permet d'évoquer les jeunes années de Courbet avant son départ pour Paris en 1839, ainsi que les relations que le peintre entretenait avec des personnalités franc-comtoises : Pierre-Joseph Proudhon, Victor Hugo, Max Buchon... Le parcours se termine par la découverte des œuvres de Courbet conservées au musée des Beaux-Arts et d'Archéologie.

15 h
Lundis 24 juin, 29 juillet, 23 septembre

RDV devant la maison Victor Hugo **4**
140 Grande Rue
Tarif plein : 8 €
Réservation obligatoire auprès de l'Office de Tourisme et des Congrès du Grand Besançon.





SPÉCIAL RENAISSANCE : BESANÇON VILLE LIBRE IMPÉRIALE

Du 4 mai au 23 septembre 2024, le musée des Beaux-Arts et d'Archéologie de Besançon présente une exposition ambitieuse dédiée aux peintures germaniques de la Renaissance issues des collections publiques françaises : « Made in Germany Peintures germaniques des collections françaises (1500-1550) ».

L'exposition du musée de Besançon présente 70 œuvres de la Renaissance germanique. Ce corpus met en valeur l'ensemble exceptionnel de peintures de Lucas Cranach (1472-1553), léguées par Jean Gigoux (1806-1894) et qui constituent des chefs d'œuvre des collections bisontines.

Cette magnifique exposition offre l'opportunité de redécouvrir les œuvres majeures de la Renaissance à Besançon par le biais de parcours diversifiés mettant en lumière les trésors artistiques, architecturaux de notre ville.

Besançon, ville libre et impériale, connaît sous le gouvernement de l'empereur Charles Quint une période de paix et de prospérité propice au développement des arts. La présence à Besançon d'hommes illustres, familiers de l'empereur, amateurs d'art comme le sont Nicolas et Antoine de Granvelle, favorise l'introduction dans la ville du renouveau artistique caractéristique du XVI^e siècle.



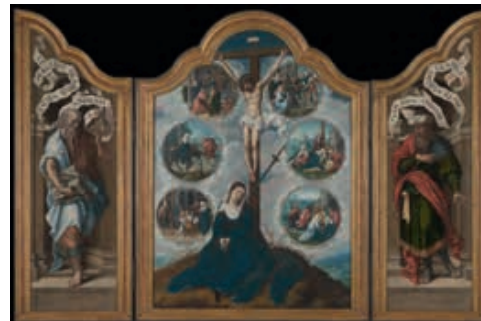
nouveau

LE CERCLE DES ARTISTES AUTOUR DE MARGUERITE D'AUTRICHE

Personnalité incontournable de la Renaissance, Marguerite d'Autriche, régente de Franche-Comté et des Pays-Bas de 1507 à 1530, se lance dans une politique intense de mécénat et s'entoure d'un cercle d'artistes, peintres et sculpteurs, qui vont œuvrer en Franche-Comté.

Les grandes familles de Franche-Comté, comme les Granvelle, les Bonvalot, les Carondelet, et des personnalités comme Antoine de Montcut, qui sont proches de Marguerite d'Autriche, auront à cœur d'exercer à leur tour un mécénat en faisant travailler les mêmes artistes.

Du triptyque de *Notre Dame des sept douleurs* de Bernard Van Orley (1488-1541) à *La Piéta* de Conrad Meit (vers 1480-1550), du musée des Beaux-Arts à la cathédrale Saint-Jean, découvrez les œuvres exceptionnelles de la Renaissance.

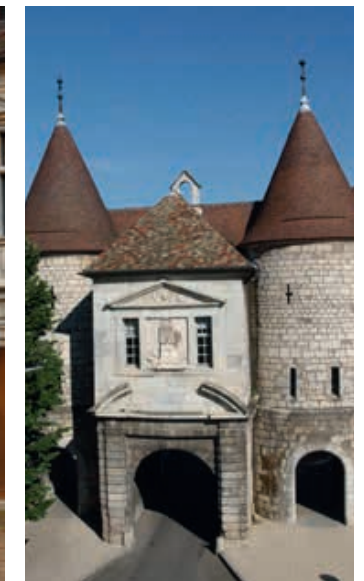


10 h
Jeudi 2 mai
Mercredis 5 juin, 10 juillet, 14 août,
11 septembre, 9 octobre

RDV place de la Révolution, devant le musée des Beaux-Arts 2

Tarif plein : 8 €

Réservation auprès de l'Office de Tourisme et des Congrès du Grand Besançon.



nouveau

RIVE GAUCHE, RIVE DROITE : BESANÇON À LA RENAISSANCE

Le bon gouvernement exercé par Marguerite d'Autriche, régente des Pays-Bas, et par l'Empereur Charles Quint, apporte en Franche-Comté au XVI^e siècle une période de paix et de prospérité. Besançon, ville libre et impériale, considérée comme la cinquième ville de l'Empire, bénéficie de privilèges importants accordés par l'Empereur.

La présence à Besançon d'hommes illustres, familiers de l'empereur, amateurs d'art comme le sont Nicolas et Antoine de Granvelle, favorise l'introduction dans la ville du renouveau artistique caractéristique du XVI^e siècle. Mais si le Palais Granvelle et les maisons construites par cette puissante famille font entrer la Renaissance à Besançon, beaucoup de constructions commencées à cette période conservent les codes architecturaux du gothique tardif.

En empruntant des itinéraires différents, partez à la découverte du patrimoine Renaissance bisontin.

Tarif plein : 8 €

Réservation auprès de l'Office de Tourisme et des Congrès du Grand Besançon.

Itinéraire 1

RIVE GAUCHE : DE LA PLACE BACCHUS À L'HÔTEL JOUFFROY

15 h

Samedis 4 mai et 1^{er} juin, Jeudi 4 juillet

10 h

Mercredi 7 août

RDV place Bacchus, devant la fontaine 8

Itinéraire 2

DE LA PLACE DE LA RÉVOLUTION AU PALAIS GRANVELLE

15 h

Mercredi 15 mai, vendredi 14 juin

10 h

Mercredis 17 juillet et 21 août

RDV place de la Révolution, devant le musée des Beaux-Arts 2

Itinéraire 3

DU PALAIS GRANVELLE AU QUARTIER RIVOTTE

10h

Mardi 25 juin, mercredi 31 juillet,

jeudi 29 août

RDV devant le Palais Granvelle- Musée du Temps, 96 Grande Rue 9



VISITE THÉÂTRALISÉE COSTUMÉE

BESANÇON À LA RENAISSANCE :
en suivant **Hélène de Brederode**

Faites un saut dans l'histoire en suivant Hélène de Brederode, épouse de Thomas Perrenot de Granvelle, qui vous emmène à la découverte de Besançon au temps de la Renaissance. En immersion totale dans la période, vous la rencontrerez dans la cathédrale Saint-Jean, en ce jour du 30 mars 1564. Elle sera ravie d'évoquer sa vie, ses voyages, sa prestigieuse famille, la politique territoriale complexe dans laquelle se trouve Besançon ou encore les tensions religieuses latentes entre les catholiques et les protestants. Elle vous proposera certainement de l'accompagner dans sa pérégrination bisontine qui vous mènera jusqu'au quartier Battant.

15 h
Samedi 22 juin, Dimanche 18 août

17 h
Samedis 6 juillet, 3 août, 10 août

RDV sur le parvis de la cathédrale Saint-Jean, 10
rue de la Convention

Tarif plein : 12 €

Réservation obligatoire auprès de l'Office de
Tourisme et des Congrès du Grand Besançon.



nouveau

MASQUES ET VISAGES : HUGUES SAMBIN ET LE FOISONNEMENT MANIÉRISTE

Architecte, décorateur, menuisier, ingénieur et concepteur, Hugues Sambin, artiste accompli de la Renaissance, conjugue une multitude de talents. Originaire de Gray, il a l'opportunité de travailler à Fontainebleau sous la direction du Primatice et de parfaire sa formation auprès de Serlio. Installé à Dijon, il dirige un atelier important et répond à de nombreuses commandes en Bourgogne et Franche-Comté. Cette visite vous fera découvrir l'œuvre de Hugues Sambin et son influence sur l'architecture bisontine ainsi que les manifestations de la Renaissance tardive à Besançon.

10 h
Vendredis 12 juillet et 9 août

15 h
Vendredi 10 mai et 7 juin
Samedi 28 septembre et 26 octobre

RDV à l'Office de Tourisme et des Congrès 1
52 Grande Rue (place du Huit-Septembre 1944)
Tarif plein : 8 €

Réservation obligatoire auprès de l'Office de
Tourisme et des Congrès du Grand Besançon.



nouveau

CLAUDE LULLIER : UN IMAGIER DE LA RENAISSANCE

Né autour de 1510 à Gray ou Dole, Claude Lullier commence probablement sa carrière dans le Jura en traçant les plans des fortifications de la ville de Dole. Il est appelé à Besançon en 1550 où le Chapitre Métropolitain lui confie la réalisation du jubé de la cathédrale. Protégé des familles Granvelle et Bonvalot, notamment de François Bonvalot, abbé de Luxeuil, qui admire sa finesse d'exécution, Claude Lullier se verra confier lors d'un deuxième séjour à Besançon la décoration des fontaines bisontines. Digne des plus grands éloges, qualifié « d'excellent imagier » par l'historien Gollut (1535-1595) et « émule de Polyclète » par la famille Chifflet, Claude Lullier est un imagier de la Renaissance à redécouvrir.

15 h
Samedis 11 mai, 8 juin, 19 octobre

10 h
Judi 25 juillet

RDV place de la Révolution, 2
devant le musée des Beaux-Arts

Tarif plein : 8 €

Réservation auprès de l'Office de *Tourisme et des Congrès du Grand Besançon.*



VISITES RAFRAICHISSANTES

DE LA FEUILLE À LA PIERRE : TRÉSORS DE NOS PARCS ET JARDINS PUBLICS

À la fin du XVIII^e siècle, Besançon possède deux jardins publics : Chamars et Granvelle. Les théories hygiénistes, le besoin urgent de restaurer les promenades existantes, conduiront les édiles bisontins à l'aménagement de nouvelles promenades tout au long du XIX^e siècle. Un circuit pour découvrir l'histoire de nos jardins publics, du parc Micaud à la promenade Granvelle, en passant par le jardin des Sens et le square Saint-Amour.

10 h
Lundis 3 juin, 8 juillet, 2 septembre

*RDV à l'entrée du Parc Micaud, **11**
côté pont de la République*
Tarif plein : 8 €

Réservation auprès de l'Office de Tourisme et des Congrès du Grand Besançon.

LE CIRCUIT DES FONTAINES

Les fontaines publiques sont d'importants éléments du décor urbain. Elles témoignent, au cours des siècles, de la difficile conquête de l'eau dans la cité ainsi que de l'attention particulière apportée à leur construction.

10 h
Jeudi 30 mai
Lundi 3 juin, mercredi 26 juin,
Mardi 6 août
Lundi 2 septembre

*RDV au pied de la fontaine, place Bacchus **8**
dans le quartier Battant*
Tarif plein : 8 €

*Réservation obligatoire auprès de l'Office de
Tourisme et des Congrès du Grand Besançon.*

LA SCULPTURE DANS LA VILLE

Les sculptures qui jalonnent les rues et les places sont des éléments importants du décor urbain. Liées à l'identité de la cité, elles sont le reflet de l'histoire locale, des goûts, des traditions et participent à la construction culturelle d'une ville.

Circuit 1 **DU PARC MICAUD À L'ESPLANADE DES DROITS DE L'HOMME**

10 h
Lundi 15 juillet

*RDV à l'entrée du Parc Micaud, **11**
côté pont de la République*
Tarif plein : 8 €

*Réservation auprès de l'Office de Tourisme et des
Congrès du Grand Besançon.*

Circuit 2 **DE L'ESPLANADE DES DROITS DE L'HOMME À LA GARE D'EAU**

10 h
Mercredi 19 juin

*RDV esplanade des Droits de l'Homme,
devant la statue de Victor Hugo*
Tarif plein : 8 €

*Réservation obligatoire auprès de l'Office de
Tourisme et des Congrès du Grand Besançon.*

SOUVENIRS DE CAMPAGNE À LA VILLE

Tout au long du XVIII^e siècle Besançon connaît des transformations urbanistiques sans précédent en lien avec le contexte politique, économique et social du rattachement à la France. Le désir d'embellissement de la ville, qui se traduit par les nombreux concours d'architecture organisés par L'Académie des Sciences et Belles Lettres de Besançon et par le désir des propriétaires de refaire les façades de leur maison, ne doit pas faire oublier une autre réalité : celle d'une ville profondément marquée par la ruralité. La présence de la vigne dans la ville, bien que moins importante qu'aux siècles précédents, ainsi que de nombreux jardins potagers à l'arrière des cours et la présence de poulaillers, étables, écuries au fond des parcelles, témoignent de la volonté des Bisontins d'avoir sous la main de quoi se sustenter en autarcie.

Cette promenade dans la ville nous amène à redécouvrir Besançon sous l'angle de la campagne dans la ville.

10 h
Mardis 28 mai, 4 juin, 9 juillet,
10 septembre, 8 octobre

*RDV devant la fontaine place Jean Cornet **12**
Tarif plein : 8 €*
*Réservation auprès de l'Office de Tourisme et des
Congrès du Grand Besançon.*

AUTOUR DE VAUBAN

La citadelle, l'enceinte urbaine et le fort Griffon de Besançon sont inscrits à la liste du patrimoine mondial de l'Unesco depuis le 7 juillet 2008. C'est ici que Vauban invente un nouveau modèle de tours à canons : la tour bastionnée. Il en construit six, bien ancrées dans la rivière et faisant face aux collines qui dominent la ville.



TOUR À TOUR : LES TOURS BASTIONNÉES DE L'ENCEINTE URBAINE

Pour protéger la rive gauche du Doubs, facilement atteignable par le feu de l'ennemi depuis les hauteurs, Vauban innove en ponctuant le rempart de tours bastionnées. Les tours bastionnées pentagonales comportent deux niveaux. Le rez-de-chaussée est constitué d'une casemate à canons voûtée à l'épreuve. L'étage se compose d'une plateforme d'artillerie bordée d'un parapet crénelé. Les tours bastionnées sont prolongées à la gorge d'un bâtiment traverse.

Au XVIII^e siècle, les tours ne présentaient pas de toiture, seul le bâtiment traverse était couvert. Sur les six tours de l'enceinte urbaine et pour des raisons stratégiques, les trois tours situées à l'est étaient plus imposantes que celles de l'ouest.

Réservation auprès de l'Office de Tourisme et des Congrès du Grand Besançon.

ITINÉRAIRE 1 DE LA TOUR NOTRE-DAME À LA TOUR DES CORDELIERS

15 h
Mercredi 22 mai

17 h
Mercredi 7 août

RDV devant la gendarmerie de Tarragnoz,
39 rue Charles Nodier
Tarif plein : 8 €

13

ITINÉRAIRE 2 DU BASTION SAINT-PIERRE À LA PORTE TAILLÉE

15 h
Mercredis 26 juin, 11 septembre

RDV devant la médiathèque Pierre Bayle,
27 rue de la République
Tarif plein : 8 €

6

ITINÉRAIRE 3 L'ENCEINTE FORTIFIÉE DE BATTANT, DU CORPS DE GARDE D'ARÈNES À LA TOUR DE LA PELOTE

15 h
Mercredi 9 octobre

17 h
Mercredi 17 juillet

RDV devant la fontaine de la place Marulaz
Tarif plein : 8 €

14



nouveau

HISTOIRE DE LA CASERNE À BESANÇON

Le premier concept de caserne apparaît à la fin du XVI^e siècle. Ces premières casernes s'apparentent d'ailleurs à de grosses maisons bourgeoises. C'est plus le souci d'épargner à la population le problème du garni (obligation de loger les gens de guerre), avec tous les désagréments que cela comporte, qu'une idée rationnelle de la répartition des soldats qui émerge à cette époque.

Au XVII^e siècle, Vauban rationalise le concept de casernes en définissant un module de base facilement applicable et au moindre coût dans toutes les villes de garnisons.

10 h
Jeudi 23 mai

17 h
Jeudi 11 juillet

15 h
Samedi 21 septembre

RDV devant le Fort Griffon **15**
Tarif plein : 8 €
Réservation auprès de l'Office de Tourisme et des Congrès du Grand Besançon.



1..2..3.. PARTEZ ! À VÉLO, SUR LES PAS DE VAUBAN

Les beaux jours sont là, vous avez envie de faire une balade en vélo tout en vous amusant ? En compagnie d'un guide-conférencier vous parcourez la ville à vélo.

Cette promenade ludique permet d'appréhender les fortifications de Vauban le long du Doubs en empruntant la véloroute. Au départ de la porte Rivotte découvrez les tours bastionnées de l'enceinte urbaine ainsi que les anciennes portes de Besançon. Fin de parcours Place de la Révolution.

10 h 30
Dimanches 16 juin, 21 juillet, 18 août

RDV devant la porte Rivotte, **5**
23 rue Rivotte

*Tarifs : 11 € la visite sans location de vélo, 15 € en intégrant la location de vélo. L'Office de Tourisme met des vélos à votre disposition si nécessaire, **réservez 48 h avant** le début de la prestation, auprès de l'Office de Tourisme et des Congrès du Grand Besançon. **Attention** : il n'y aura pas de location de vélos le 16 juin, seules les personnes qui ont déjà un vélo pourront s'inscrire.*



LA TOUR DE LA PELOTE

Tour à canon médiévale intégrée au programme de fortifications établi par Vauban au XVII^e siècle, la tour de la Pelote est ravagée par le feu en 2013. L'exceptionnelle charpente d'époque Vauban disparaît dans l'incendie. En 2016, un chantier de restauration d'envergure a permis à l'édifice de retrouver son authenticité architecturale, selon des techniques et des savoir-faire traditionnels.

En compagnie d'un guide-conférencier, découvrez l'histoire du quartier, le contexte de construction de cette tour, ainsi que les différentes étapes de sa restauration. Depuis l'étage, vous bénéficierez d'un magnifique point de vue sur la ville. À votre tour, découvrez-la !

15 h
Jeudis 20 juin, 10 octobre

17 h
Jeudi 8 août

RDV devant la tour de la Pelote, **16**
quai de Strasbourg
Tarif : 8 €
Réservation auprès de l'Office de Tourisme et des Congrès du Grand Besançon.



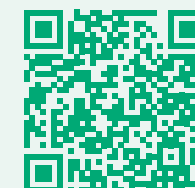
APÉRO AVEC VUE

Découvrez la tour de la Pelote en mode VIP le temps d'une soirée.

Visite commentée de la Tour de la Pelote et panier pique-nique.

19 h 30
Vendredis 14 et 21 juin

RDV devant la tour de la Pelote, **16**
quai de Strasbourg
Tarif : 36 €
Inscription/billetterie sur :
www.besancon-tourisme.com/fr/billetterie/





VISITE THÉÂTRALISÉE

Ce parcours au cœur de ville associe guides-conférenciers et comédiens et met en lumière de manière ludique un génie de la littérature.

nouveau

COLETTE À BESANÇON : LA BELLE ÉPOQUE

Bien que peu connus du grand public, il existe des liens qui unissent Besançon à l'un des plus grands écrivains de la littérature française.

En 1900, Henry Gauthier-Villars, alias Willy, journaliste très en vue et époux de Colette, achète une propriété à Besançon dans un quartier éloigné de la cité, les Montboucons. Colette, très attachée à cette demeure, y passera tous ses étés jusqu'en 1905. Au moment du divorce des deux époux, Willy vend cette maison au grand regret de Colette.

Cette balade théâtralisée, animée par un guide-conférencier et une comédienne, nous entraîne au rythme de la prose magnifique de Colette sur les lieux qu'elle a fréquentés à la Belle Époque.

18 h

Mercredi 26 juin

Mardis 16, 23 et 30 juillet, 6 août

Lundi 12 août

Mardi 20 août

RDV 31 rue des Granges **17**

Tarif plein : 12 €

Réservation auprès de l'Office de Tourisme et des Congrès du Grand Besançon.

Attention : cette visite n'est pas une boucle, elle ne termine pas à l'endroit où elle a commencé, prévoyez votre stationnement en conséquence.

LES SAVOIR-FAIRE EN MÉCANIQUE HORLOGÈRE ET MÉCANIQUE D'ART INSCRITS À L'UNESCO

L'UNESCO a inscrit le 16 décembre 2020 les savoir-faire en mécanique horlogère et mécanique d'art sur la liste représentative du patrimoine culturel immatériel de l'humanité. Cette inscription met en valeur une tradition vivante emblématique de l'Arc jurassien franco-suisse. La candidature a été considérée comme exemplaire par l'UNESCO pour la sensibilisation à l'importance du patrimoine culturel immatériel dans un espace transfrontalier.



© Musée du Temps



LE TEMPS DES HORLOGERS

BALADE A VÉLO

Les beaux jours sont là, vous avez envie de faire une balade en vélo tout en vous amusant ? En compagnie d'un guide-conférencier, vous parcourez la ville à vélo.

Cette promenade ludique permet d'appréhender l'histoire horlogère de Besançon. De l'arrivée de Laurent Mégevand à Besançon, avec la création de la Manufacture horlogère en pleine Révolution française, à la création de la montre la plus compliquée du monde par la maison Leroy, en passant par l'installation de la famille Lip, toute l'épopée horlogère bisontine est dévoilée.

10 h 30
Dimanches 23 juin, 7 juillet, 4 août, 29 septembre

RDV place de la Révolution, 2 devant la fontaine

Tarifs : 11 € la visite sans location de vélo, 15 € en intégrant la location de vélo. L'Office de Tourisme met des vélos à votre disposition si nécessaire, réservation 48 h avant le début de la prestation, auprès de l'Office de Tourisme et des Congrès du Grand Besançon.

PALENTE ET LIP : LES MUTATIONS D'UN QUARTIER

Visite commentée de l'exposition consacrée aux photographies de Bernard Faille sur le conflit Lip en 1973. Cette visite se poursuit avec une découverte du quartier de Palente.

Palente Village est au centre d'un domaine de terres agricoles et de vergers, à proximité du Polygone, champ de manœuvre de l'armée, jusqu'au milieu du XX^e siècle. En 1952 naît la cité des fleurs : immeubles collectifs, pavillons individuels et jumelés construits par l'association des Castors. En 1958, Lip achète le vaste domaine et installe usine et bureaux. 40 % des ouvriers et ouvrières habitent Palente. En 1973, à l'annonce du dépôt de bilan, les salariés s'engagent dans un mouvement de résistance réinventant la lutte ouvrière avec des moyens d'action inédits : autogestion, récupération d'un trésor de guerre...

14 h 30
Mardi 28 mai, samedi 22 juin
Mardis 3 septembre et 22 octobre

*RDV devant la médiathèque de Palente 24 rue des roses
Tarif plein : 8 €
Réservation auprès de l'Office de Tourisme et des Congrès du Grand Besançon.*

CIRCUIT PATRIMOINE INDUSTRIEL HORLOGER

Partez à la découverte du patrimoine industriel horloger de Besançon. De la première école d'horlogerie aux usines du quartier des Chaprais, en passant par les ateliers du square Saint-Amour, venez retrouver ces lieux, témoins des savoir-faire qui ont fait la renommée de l'horlogerie bisontine.

10 h
Mardi 7 mai, lundi 5 août

15 h
Jeudi 13 juin, mardi 16 juillet, jeudi 24 octobre

17 h
Samedi 22 juin

RDV place de la Révolution, 2 devant la fontaine

*Tarif plein : 8 €
Réservation auprès de l'Office de Tourisme et des Congrès du Grand Besançon.*

OBSERVATOIRE DE BESANÇON

Dans la seconde moitié du XIX^e siècle, Besançon connaît une expansion de son activité horlogère qui lui confère le titre de capitale française dans ce domaine. Soucieux de renforcer leurs compétences et d'améliorer la production, les horlogers et la municipalité bisontine obtiendront la création d'un observatoire astronomique, météorologique et chronométrique par décret présidentiel le 11 mars 1878. Les plans de l'architecte du département, Etienne-Bernard Saint-Ginest (1831-1888), sont approuvés par la municipalité et le directeur de l'observatoire Louis-Jules Gruey en janvier 1883. L'établissement est inauguré le 16 août 1884, mais des malfaçons importantes nécessitent de lourdes réparations en 1888.

Aujourd'hui, la météorologie n'est plus dans ses attributions mais il est resté fidèle à ses deux autres missions : unité mixte de recherche de l'université de Franche-Comté et du CNRS, ses thématiques concernent l'astrophysique et la mesure du temps.

15 h
Mercredis 22 mai, 19 juin, 24 juillet, 25 septembre, 23 octobre

*RDV 34 avenue de l'Observatoire
Tarif plein : 8 €
Cette visite est compliquée pour les enfants de moins de 10 ans. **Attention** : visite non accessible aux personnes à mobilité réduite (présence de marches). **Réservation obligatoire** auprès de l'Office de Tourisme et des Congrès du Grand Besançon.*



AU CŒUR DES QUARTIERS

nouveau

SI BATTANT M'ÉTAIT CONTÉ

S'étagant sur la rive droite du Doubs, le quartier Battant à l'époque romaine formait le *suburbium*, c'est-à-dire une zone périurbaine comprenant les arènes, une nécropole importante et un carrefour routier.

Au Moyen Âge, Battant est entouré d'une double enceinte, le quartier se structure en trois bannières : Battant, Arènes et Charmont. Les habitants, surnommés "Bousbots", forment une communauté soudée très orientée vers la viticulture et l'artisanat. Au fil des rues découvrez le charme de ce quartier haut en couleur.

15 h

**Jeudi 6 juin, lundi 8 juillet, lundi 19 août,
jeudis 19 septembre et 17 octobre**

RDV sur le parvis de l'église Sainte-Madeleine, 3
1 rue de la Madeleine

Tarif plein : 8 €

Réservation obligatoire auprès de l'Office de
Tourisme et des Congrès du Grand Besançon.

DE LA GARE VIOTTE AU QUARTIER BATTANT

L'Office de Tourisme et des Congrès du Grand Besançon vous propose de découvrir l'histoire et le patrimoine du quartier de la gare Viotte puis de regagner le centre-ville par le quartier Battant. Cette promenade vous permettra de découvrir le patrimoine et l'histoire de ces quartiers ainsi que leurs aménagements récents.

15 h

Mardis 7 mai, 4 juin, 2 juillet, 8 octobre

RDV devant la Gare Viotte

2 avenue de la Paix, devant la statue de Colette

Tarif plein : 8 €

Réservation obligatoire auprès de l'Office de
Tourisme et des Congrès du Grand Besançon.

LE PLANOISE DE NOVARINA

En 1963, la Ville de Besançon confie à Maurice Novarina une étude d'urbanisme pour son extension. Le plan directeur de Novarina, tout en respectant la politique de l'époque en matière d'urbanisme et de logements, avait pour ambition de faire vivre ce nouvel espace construit en fonctionnement et en liaison avec la ville. Novarina travaillera sur cette opération jusqu'en 1968. Les formes urbaines de cette « ville nouvelle » répondent à l'idée d'un urbanisme de parc d'immeubles, conformément aux préceptes de la Charte d'Athènes (1933) qui devaient inspirer la reconstruction de nombreuses villes et quartiers en Europe au lendemain de la Seconde Guerre mondiale.

10 h

**Mardis 21 mai, 18 juin, 16 juillet,
24 septembre, 15 octobre**

*RDV devant l'église Saint-François d'Assise,
place Jean Moulin*

Tarif plein : 8 €

Réservation obligatoire auprès de l'Office de
Tourisme et des Congrès du Grand Besançon.



© P. Bonnet



nouveau



CRÉATIONS ARTISTIQUES

En 2023 la Commission d'Art Sacré diocésaine participe à l'évènement célébrant les 60 ans de création des commissions d'Art Sacré en France. Avec des réalisations d'artistes exceptionnels, la commission d'Art Sacré de Besançon apparaît dès 1963 comme un exemple à suivre.

PARCOURS DE L'ART SACRÉ : 60 ANS DE CRÉATION

Les commissions diocésaines d'art sacré sont créées le 4 décembre 1963 dans le cadre du concile de Vatican II. Une des missions est la promotion de la création artistique. De nombreux artistes engagent le diocèse de Besançon dans le renouveau de l'Art sacré. Un parcours au centre de Besançon fera découvrir les créations de J. Gilles, J. Gruber, J. Le Chevallier, J. Olin, A. Manessier, J. Ricardon, A. Dumas, J-F.Ferraton et Albert Decaris.

10 h
Lundi 6 mai
Mercredis 12 juin, 3 juillet
Vendredi 6 septembre
Jeudi 17 octobre

RDV devant la cathédrale Saint-Jean, **10**
10 rue de la Convention
Tarif plein : 8 €. Réservation auprès de l'Office de
Tourisme et des Congrès du Grand Besançon.

LE VERRE DANS LA VILLE

Utilisé depuis l'antiquité et partie intégrante de l'architecture contemporaine, le verre, matériau noble se prête aux formes et applications les plus diverses. Architectes, artistes, industriels et ingénieurs ont su au cours des siècles intégrer dans leurs créations ses qualités : fluidité, transparence et luminosité. Des vitraux qui ornent nos églises aux panneaux décoratifs qui embellissent maisons et bâtiments civils, découvrez le verre dans la ville.

15 h
Lundis 6 mai et 10 juin
Mercredi 25 septembre
Mardi 29 octobre

17 h
Vendredi 26 juillet

RDV devant la cathédrale Saint-Jean, **10**
10 rue de la convention
Tarif plein : 8 €.

Réservation obligatoire auprès de l'Office de
Tourisme et des Congrès du Grand Besançon.

À VOUS DE CRÉER !

VISITE BOTANIQUE ET ATELIER AQUARELLE

Le parc Micaud, créé par l'architecte Delacroix au milieu du XIX^e siècle, offre de très beaux spécimens d'arbres centenaires. Après une visite courte qui vous permettra de faire la différence entre des feuilles digitées, polylobées... ou bien d'apprécier les agencements de différentes sortes de hêtres, venez réaliser un dessin botanique aquarellé (aucune base de dessin n'est requise) et repartez avec une feuille botanique.

14 h 30
Mercredis 12 juin, 10 juillet
Vendredi 30 août
Mercredi 2 octobre

RDV à l'entrée du Parc Micaud, **11**
côté pont de la République
Tarif plein : 15 € - Durée : maximum 3 h
Réservation auprès de l'Office de Tourisme et
des Congrès du Grand Besançon.

LES LUDIQUES

Vous avez envie de découvrir la ville à pied de manière ludique ? Notre jeu de piste « Bons baisers de Besançon » est fait pour vous !

BONS BAISERS DE BESANÇON JEU DE PISTE À PIED

En compagnie d'un guide-conférencier, vous parcourez la ville et répondez à des énigmes en temps limité.

15 h
Mardi 18 juin

17 h
Lundi 22 juillet
Vendredi 16 août

RDV place Victor Hugo **4**
140 Grande Rue
Tarif plein : 8 €
Réservation auprès de l'Office de Tourisme et des
Congrès du Grand Besançon.



EN QUÊTE D'HISTOIRE

Revivez les temps forts de l'histoire bisontine !

VESONTIO L'ANTIQUE

En 58 avant Jésus-Christ, la venue de Jules César dans la cité amorce sa romanisation. À partir des premières décennies du I^{er} siècle, l'édification des grands monuments publics offre progressivement à *Vesontio* l'aspect d'une ville romaine. Forum, théâtre, amphithéâtre, temples et demeures luxueuses s'installent autour du centre monumental. La cité s'organise autour d'un axe principal, le *cardo maximus*, dont l'actuelle Grande Rue reprend sensiblement le tracé.

10 h
Mardis 2 juillet et 3 septembre

15 h
Lundi 27 mai, mercredi 5 juin, lundi 5 août,
vendredi 4 octobre

RDV square Castan, rue de la Convention **18**
Tarif plein : 8 €

Réservation obligatoire auprès de l'Office de
Tourisme et des Congrès du Grand Besançon.

nouveau

LES MOSAÏQUES GALLO-ROMAINES DE BESANÇON

Oppidum des Séquanes, *Vesontio* est célébrée par Jules César dans « les commentaires sur la guerre des Gaules ». Le site défensif exceptionnel dans lequel s'est développée la ville gauloise attire l'attention du grand stratège. La cité séquane, à l'abri de son rempart, occupe la totalité de la "boucle" avec des quartiers organisés et des rues bordées de constructions à charpente de bois.

Devenue capitale, *Vesontio* change de visage. Les quartiers aisés et les espaces publics sont maintenant marqués par une architecture maçonnée, richement décorée de sculptures, de fresques et de mosaïques. La découverte de ces mosaïques commence de manière fortuite aux XVII^e, XVIII^e et XIX^e siècles et se poursuit jusqu'à nos jours avec des fouilles archéologiques désormais programmées. Les mosaïques découvertes "récemment" sont restaurées, conservées dans les musées ou replacées sur le site ou à proximité de l'endroit où elles ont été découvertes.

Pour découvrir les mosaïques de la ville antique, deux itinéraires complémentaires vous sont proposés.

Circuit 1 DU MUSÉE DES BEAUX-ARTS AU COLLÈGE LUMIÈRE

15 h
Jeudis 2 mai et 11 juillet
Mercredi 30 octobre

RDV place de la Révolution,
devant le musée des Beaux-Arts **2**

Tarif plein : 8 €

Réservation auprès de l'Office de Tourisme et des Congrès du Grand Besançon.

Circuit 2 LA DOMUS DE LA FACULTÉ DES LETTRES

15 h
Lundis 17 juin et 30 septembre

RDV devant l'hôtel de Courbouzon-Villefrancon **19**
18 rue Chifflet

Tarif plein : 8 €

Réservation auprès de l'Office de Tourisme et des Congrès du Grand Besançon.



© V. Sancey / Région BFC, Inventaire du Patrimoine



© E. Chateletain

BESANÇON AU SIÈCLE DES LUMIÈRES

Après la conquête de la Franche-Comté, dès les années 1720, Besançon connaît une période de stabilité économique propice au développement urbain. Le transfert des institutions, parlement et université de Dole à Besançon, l'installation de l'Intendant dans cette ville devenue capitale, entraînent une croissance de la population, un afflux de richesse et le désir, pour les habitants les plus aisés, de construire de nouvelles demeures.

Cette campagne de construction intense attire des architectes parisiens de renom tels que Blondel, Boffrand, Chalgrin... et va permettre l'éclosion de nouveaux talents parmi les architectes locaux.

Ce parcours chronologique permet de mieux comprendre l'évolution fonctionnelle et stylistique des hôtels particuliers du XVIII^e siècle à Besançon.



© E. Chateletain



© V. Sancey / Région BFC, Inventaire du Patrimoine

FLORAISON DES HÔTELS PARTICULIERS SOUS LOUIS XV

CIRCUIT 1

Avec les transformations politiques et économiques, dues au rattachement de la Franche-Comté à la France, et avec la nécessité de loger de nouveaux arrivants, hauts fonctionnaires, parlementaires etc, on assiste à Besançon, à partir de 1730, à la création de nombreux hôtels particuliers. Deux modèles vont alors coexister, d'une part, l'hôtel construit sur rue de manière traditionnelle, et d'autre part, des hôtels plus novateurs, entre cour et jardin.

10 h
Mardi 23 juillet

15 h
Jeudi 16 mai, lundi 9 septembre

*RDV à l'Office de Tourisme et des Congrès ¹
52 Grande Rue (place du Huit-Septembre 1944)
Tarif plein : 8 €
Réservation auprès de l'Office de Tourisme et des Congrès du Grand Besançon.*

LE RETOUR À L'ANTIQUE

CIRCUIT 2

La seconde moitié du XVIII^e siècle voit se développer un nouveau mouvement artistique et littéraire fondé sur le retour à la pureté de l'art antique classique en réaction à l'art "rocaille" et le rococo.

Les grandes découvertes archéologiques, Herculaneum en 1738 et Pompéi en 1748, les écrits de Johann Winckelmann (1717-1768), ainsi que l'influence des philosophes des Lumières conduisent les artistes européens à renouveler le vocabulaire architectural et pictural.

Les architectes bisontins, portés par une période de stabilité économique propice au développement des constructions urbaines, se feront les interprètes de ce nouveau courant artistique.

10 h
Jeudi 20 juin

15 h
Jeudi 31 octobre

17 h
Mardi 6 août

*RDV à l'Office de Tourisme et des Congrès ¹
52 Grande Rue (place du Huit-Septembre 1944)
Tarif plein : 8 €
Réservation auprès de l'Office de Tourisme et des Congrès du Grand Besançon.*



PORTRAITS D'ARCHITECTES

NICOLAS NICOLE (1702-1784)

Fils d'artisan bisontin, Nicolas Nicole commence sa formation en tant que serrurier et fut reçu maître en 1737. À la suite d'un séjour à Nancy où est installé son second frère, Claude-François Nicole, dessinateur en architecture, graveur du roi et de la chambre des comptes de Lorraine, Nicolas Nicole se forme à l'architecture. Il s'impose en quelques années comme l'un des meilleurs architectes comtois en réalisant la chapelle du Refuge en 1739, l'église Sainte-Madeleine de 1746 à 1766 et dirigea entre 1770 et 1778 les travaux de construction de la nouvelle Intendance d'après les plans de Victor Louis.

15 h
Vendredi 24 mai

*RDV sur le parvis de l'église Sainte-Madeleine
1 rue de la Madeleine* **3**
Tarif plein : 8 €
Réservation auprès de l'Office de Tourisme et des Congrès du Grand Besançon.

CLAUDE-JOSEPH ALEXANDRE BERTRAND (1734-1797)

Né à Besançon en 1734 au sein d'une famille d'artisans, Claude-Joseph Bertrand commence sa carrière comme professeur de dessin à l'École d'Artillerie, sa participation aux concours organisés par l'Académie des Sciences, Belles Lettres et Arts de Besançon pour l'embellissement de la ville, lui permet de mettre en valeur ses dispositions pour l'architecture. Très impliqué dans la vie municipale en tant qu'architecte contrôleur, Claude-Joseph Bertrand est à l'origine de créations très variées, aménagement de parcs et jardins, châteaux et hôtels particuliers.

15 h
Samedi 29 juin

RDV à l'Office de Tourisme et des Congrès **1**
52 Grande Rue (place du Huit-Septembre 1944)
Tarif plein : 8 €
Réservation auprès de l'Office de Tourisme et des Congrès du Grand Besançon.

PIERRE MARNOTTE (1797-1882)

Élève à Paris de Bernard Poyet et d'Achille Leclère, Pierre Marnotte travaille à Marseille et Lyon avant de devenir architecte de la ville de Besançon (1823-1836). Il reste dans cette ville jusqu'à sa mort en 1882. Il s'illustre avec brio dans la réalisation de constructions variées, églises, mairies, halles dans toute la Franche-Comté dans un style éclectique conforme à la tendance du XIX^e siècle. Sa passion pour l'archéologie gallo-romaine et l'histoire médiévale lui permettront d'assurer la restauration de l'arc de triomphe bisontin.

15 h
Samedi 20 juillet

Rendez-vous 12 rue Lecourbe **20**
Tarif plein : 8 €
Réservation auprès de l'Office de Tourisme et des Congrès du Grand Besançon.

ALPHONSE DELACROIX (1807-1878)

Après des études bisontines, Alphonse Delacroix réussit brillamment le concours de l'École des Beaux-Arts de Paris. En poste à Besançon en tant qu'architecte du département du Doubs et du diocèse, il est à l'origine de nombreuses réalisations à Besançon, tant privées que publiques. Passionné d'archéologie et de géologie, il est à l'origine de la reconstruction de l'aqueduc d'Arcier et de la découverte du gisement de sel de Miserey.

15 h
Samedi 5 octobre

RDV 11 rue Moncey **21**
Tarif plein : 8 €
Réservation auprès de l'Office de Tourisme et des Congrès du Grand Besançon.



PRESTIGIEUX HÔTELS PARTICULIERS DU XVIII^e SIÈCLE

DU PALAIS DES ARCHEVÊQUES AU RECTORAT

Au Moyen Âge, le palais des archevêques bisontins était situé à proximité de la cathédrale Saint-Jean. Au début du XVIII^e siècle, la façade sur rue est fortement remaniée à la demande de l'archevêque François-Joseph de Grammont et le bâtiment est prolongé sur l'arrière par deux ailes qui le relient à l'ancien palais. À la Révolution, les bâtiments sont vendus comme biens nationaux.

15 h
Vendredis 31 mai, 28 juin, 27 septembre, 18 octobre

RDV devant le Rectorat **22**
10 rue de la Convention
Tarif plein : 8 €

Réservation obligatoire auprès de l'Office de Tourisme et des Congrès du Grand Besançon.

HÔTEL DE L'ARCHEVÊCHÉ ET ABSIDE DU SAINT SUAIRE

Ce très bel hôtel particulier est reconstruit entre 1744 et 1750 pour le chanoine Charles-François-Denis d'Agay à l'emplacement d'une ancienne maison canoniale appartenant à la famille Boitouset. La propriété est restée entre les mains de la famille d'Agay jusqu'au XIX^e siècle. En 1910, l'hôtel est vendu à monseigneur Sallot de Brobègue pour en faire la nouvelle résidence des archevêques. À l'issue de la visite de l'Archevêché, découvrez l'abside du Saint Suaire dans la cathédrale Saint-Jean.

ABSIDE DU SAINT SUAIRE

Après l'effondrement du clocher de la cathédrale en 1729, la reconstruction du clocher et de l'abside orientale est entièrement dédiée au Saint Suaire. La décoration de cette abside baroque, œuvre du grand architecte parisien Germain Boffrand (1667-1754), abrite un ensemble prestigieux de peintures du XVIII^e siècle.

10 h
Lundis 24 juin, 22 juillet, 23 septembre, 28 octobre

RDV devant devant l'Archevêché **23**
3 rue de la Convention
Tarif plein : 8 €

Attention : en cas de réunion exceptionnelle à l'Archevêché, la visite de l'hôtel se déroulera uniquement en extérieur et sera complétée par une visite approfondie de la cathédrale Saint-Jean.

Réservation obligatoire auprès de l'Office de Tourisme et des Congrès du Grand Besançon.

DU PARLEMENT DE FRANCHE-COMTÉ AU PALAIS DE JUSTICE

Découvrez plus de quatre siècles d'architecture judiciaire.

Construit de 1582 à 1586 par l'architecte Hugues Sambin, l'ancien palais de justice formait à l'origine le second corps de logis de l'hôtel de ville. Sa façade polychrome présente tous les éléments du répertoire ornemental de la Renaissance maniériste.

De 1735 à 1739, de nombreux travaux sont entrepris, dont l'exceptionnel décor de lambris de la salle des audiences solennelles. Au XIX^e siècle, deux campagnes de constructions sont menées par l'architecte bisontin Alfred Ducat.

En 1897, une rue sépare définitivement le palais de justice de l'hôtel de ville. Dans la première moitié du XX^e siècle, les peintres Gervex et Isenbart réalisent le décor de plusieurs salles du palais. En 2003, le bâtiment est intégré à la nouvelle cité judiciaire, conçue par l'architecte Henri Gaudin.

15 h
Vendredis 3 mai, 14 juin, 13 septembre

RDV rue Hugues Sambin
devant la façade de l'ancien palais de justice **24**
Tarif plein : 8 €

Attention : inscriptions limitées à 8 personnes. Il est nécessaire de se munir d'un justificatif d'identité. Les bagages volumineux sont interdits. En cas de réunion ou d'audience, certaines salles peuvent être inaccessibles.

Réservation obligatoire auprès de l'Office de Tourisme et des Congrès du Grand Besançon.



DU RELIGIEUX AU LAÏQUE : LES LIEUX D'ENSEIGNEMENT À BESANÇON

DU MONASTÈRE DES CORDELIERS AU LYCÉE PASTEUR

Le lycée Pasteur témoigne par le biais de son architecture d'une longue et riche histoire. C'est sur ce site en bordure du Doubs qu'une congrégation de Franciscains, appelés également Cordeliers, s'installe au XIII^e siècle. Leur église était située à l'emplacement de la chapelle actuelle et quelques rares vestiges subsistent encore aujourd'hui. Les bâtiments conventuels autour du cloître sont reconstruits dans la première partie du XVIII^e siècle.

Dès 1850 les locaux sont occupés par le collège Saint François-Xavier puis par le lycée public de jeunes filles au début du XX^e siècle. L'ancienne église ayant été détruite pendant la Révolution,

Alfred Ducat construit la chapelle actuelle en 1858. Outre le somptueux décor néogothique, les toiles marouflées peintes par Édouard Baille après 1870 sont à découvrir absolument.

17 h
Mercredis 22 mai, 12 juin, 18 septembre,
9 octobre

Rendez-vous devant l'entrée du lycée **25**
4 rue du Lycée
Tarif plein : 8 €

Réservation obligatoire auprès de l'Office de
Tourisme et des Congrès du Grand Besançon.

DU COLLÈGE DES JÉSUITES AU COLLÈGE VICTOR HUGO

Gustave Courbet, Pierre-Joseph Proudhon, Louis Pasteur, c'est l'élite de la nation qui, au XIX^e siècle, a fréquenté cette noble institution dont l'origine se situe au XVI^e siècle.

Dès 1597, à la demande de la municipalité, les Jésuites prennent en charge le collège municipal qu'ils gèreront avec brio jusqu'à leur expulsion en 1765.

Devenu collège Saint-Louis après le départ des Jésuites, l'établissement cesse de fonctionner durant une courte période et abrite alors un Atelier National puis une fabrique d'armes. L'enseignement reprend en 1796 et l'institution, successivement appelée école centrale, lycée impérial, collège royal, poursuit sa mission éducative.

17 h
Mercredis 29 mai, 25 septembre

RDV devant le collège Victor Hugo **26**
8 rue du Lycée
Tarif plein : 8 €

Réservation obligatoire auprès de l'Office de
Tourisme et des Congrès du Grand Besançon.



LE LYCÉE VICTOR HUGO À L'ÉPREUVE DE LA GUERRE

De par sa longue histoire, le collège Victor Hugo a connu les époques douloureuses des différents conflits qui jalonnent l'histoire de France. De la guerre de 1870 à la Seconde Guerre mondiale, cette visite vous permet de découvrir la vie de l'établissement en temps de guerre. Les archives et les documents révèlent des histoires souvent poignantes, quelquefois drôles mais toujours émouvantes.

17 h
Mercredis 19 juin, 16 octobre

Rendez-vous devant le collège Victor Hugo **26**
8 rue du Lycée
Tarif plein : 8 €

Réservation obligatoire auprès de l'Office de
Tourisme et des Congrès du Grand Besançon.



VISITE SCIENTIFIQUE

APOTHECAIRERIE SAINT-JACQUES

L'hôpital Saint-Jacques, qui s'inscrit dans la longue tradition hospitalière de la cité, est le premier édifice d'importance construit après la conquête par ordre de Louis XIV. Il conserve l'une des plus belles pharmacies de France, constituée vers 1680. Une collection exceptionnelle — environ 250 pots datant de la fin du XVII^e siècle — vous est présentée dans son décor d'origine.

10 h

Lundis 16 septembre, 14 octobre

RDV portail d'entrée de l'hôpital Saint-Jacques **27**

2 rue de l'Orme de Chamars

Tarif plein : 8 €

Attention : dans le cadre de travaux, la visite est soumise à l'avis de la commission de sécurité du Grand Besançon, par conséquent, l'Office de Tourisme se réserve le droit d'annuler cette visite si nécessaire.

Réservation obligatoire auprès de l'Office de Tourisme et des Congrès du Grand Besançon.



Le vigneron Barbizier



VISITE GOURMANDE

LE VIN ET LA VIGNE À BESANÇON

La viticulture a, pendant de nombreux siècles, occupé les Bisontins, l'activité économique de la cité reposait essentiellement sur elle, tout au moins jusqu'au début du XIX^e siècle. Aujourd'hui, la vigne n'occupe plus que de très petites parcelles, mais le souvenir de cette activité reste présent à travers la toponymie des rues, l'architecture de certaines maisons, les sculptures et décors variés que l'on peut encore admirer. Cette visite au cœur de la ville vous permet de renouer avec la longue histoire du vin à Besançon.

15 h

Mardis 21 mai, 18 juin, 9 juillet, 24 septembre, 15 octobre

RDV devant le Fort Griffon

1 rue de Ronde du Fort Griffon **15**

Tarif plein : 8 €

Réservation obligatoire auprès de l'Office de Tourisme et des Congrès du Grand Besançon.



ITINÉRAIRES DES FEMMES ET HOMMES CÉLÈBRES

LES BISONTINES CÉLÈBRES, QUAND L'HISTOIRE S'ÉCRIT AU FÉMININ

La situation de la femme dans nos sociétés européennes, depuis l'Antiquité jusqu'aux abords du XX^e siècle, la place davantage dans la sphère privée et familiale qu'au cœur de l'action historique. Pourtant, quelques femmes aux destins exceptionnels échappent à cette règle et marquent par leurs actions l'histoire d'un territoire ou d'une ville. Sainte Colette, Nicole Bonvalot, Sainte Jeanne de Chantal, Émilie du Châtelet, Jeanne-Antide Thouret, Clarisse Vigoureux, Colette... et tant d'autres. Retrouvez ces personnalités hors du commun le temps d'une promenade dans la boucle bisontine.

10 h

Jeudis 12 septembre, 24 octobre

15 h

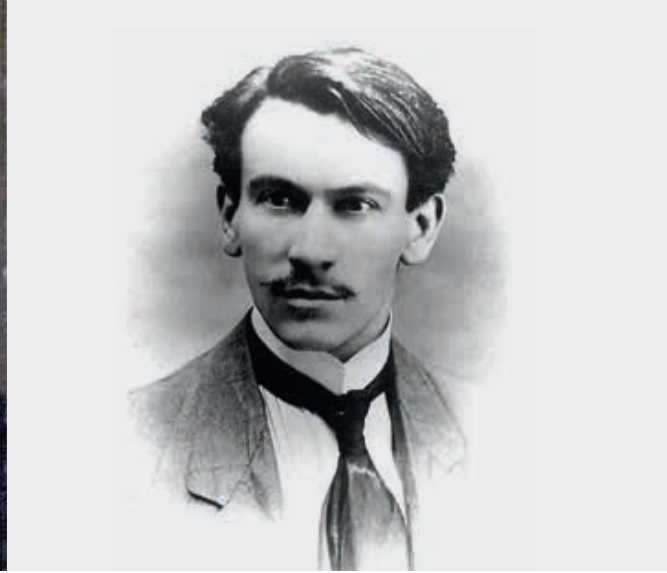
Samedi 18 mai

Mardi 23 juillet

*RDV à l'entrée du parc Micaud, ¹¹
côté pont de la République*

Tarif plein : 8 €

***Réservation obligatoire** auprès de l'Office de
Tourisme et des Congrès du Grand Besançon.*

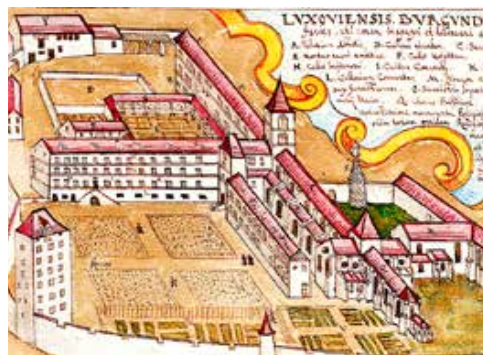


LE CHEMIN DE SAINT COLOMBAN, UN VOYAGE À TRAVERS L'EUROPE

Le Chemin de saint Colomban est un projet culturel, spirituel et touristique, dont l'objectif est de développer un itinéraire culturel traversant l'Europe du nord au sud, reliant un réseau de sites historiques depuis l'Irlande du Nord jusqu'en Italie, en passant par la République Irlandaise, l'Angleterre, la France, l'Allemagne, la Suisse, l'Autriche et le Liechtenstein.

SAINT COLOMBAN À BESANÇON

Saint Colomban est né au sud-est de l'Irlande en 543. Après des études religieuses en Irlande et dans l'abbaye de Bangor, il se lance avec douze compagnons dans un périple spirituel à travers l'Europe continentale. Saint Colomban traverse la France et s'installe pendant plus de 20 ans à Luxeuil où il fonde plusieurs communautés monastiques. Banni de Luxeuil, il remonte le Rhin en direction de la Suisse et de l'Autriche et termine sa vie en Italie où il dirige le monastère de Bobbio. Durant les années passées à Luxeuil, saint Colomban séjournera plusieurs fois à Besançon. Disciple de Colomban, saint Donat, évêque de Besançon, est à l'origine de plusieurs monastères bisontins.



Cette promenade sur les traces de saint Colomban permet d'évoquer la fondation des différentes abbayes bisontines et de rappeler la vie et l'action de religieux bisontins ayant joué un rôle important dans l'histoire de l'abbaye de Luxeuil.

15 h
Mardi 11 juin

RDV devant la gendarmerie de Tarragnoz **13**
39 rue Charles Nodier
Tarif plein : 8 €

Réservation obligatoire auprès de l'Office de Tourisme et des Congrès du Grand Besançon.

AUTOUR DE PIERRE-JOSEPH PROUDHON

Le 15 janvier 1809 naissait à Besançon, Pierre-Joseph Proudhon, au cœur d'une famille modeste du quartier Battant. Contraint d'abandonner des études qui s'annonçaient brillantes en raison des difficultés financières rencontrées par ses parents, Proudhon devient ouvrier typographe. Il travaille dans plusieurs imprimeries avant de partir pour Paris. Économiste, philosophe, sociologue, Proudhon ne cessera de défendre, tout au long de sa vie, un modèle de société plus juste fondé, entre autres, sur l'entraide mutualiste et l'autogestion.

15 h
Judi 3 octobre

RDV devant la maison natale de Proudhon **28**
23 rue du Petit Battant
Tarif plein : 8 €
Réservation obligatoire auprès de l'Office de Tourisme et des Congrès du Grand Besançon.

SUR LES PAS DE LOUIS PERGAUD

Louis Pergaud (1882-1915), né à Belmont dans le Doubs, passe ses années de jeunesse et de formation à Besançon avant de devenir instituteur à Landresse. L'Office de Tourisme vous propose un circuit pour évoquer la vie et l'œuvre de cet écrivain, auteur du célèbre roman *La guerre des boutons*, disparu lors de la Première Guerre mondiale.

15 h
Lundi 21 octobre

RDV esplanade des Droits de l'Homme, **29**
devant la statue de Victor Hugo
Tarif plein : 8 €

Réservation obligatoire auprès de l'Office de Tourisme et des Congrès du Grand Besançon.



TRÉSORS DU PATRIMOINE RELIGIEUX

L'ÉGLISE SAINTE-MADELEINE ET SON TRÉSOR

Œuvre maîtresse de l'architecte Nicolas Nicole, l'église Sainte-Madeleine est une église halle de style néoclassique. Les travaux commencés en 1746 vont se prolonger jusqu'à la fin du XVIII^e siècle. Les deux tours sont terminées en 1830. L'intérieur du sanctuaire est organisé en trois nefs rythmées par des colonnes couplées et abrite des œuvres importantes de la peinture religieuse des XVII^e, XVIII^e et XIX^e siècles. La visite de l'église se termine par la visite du trésor.

LE TRÉSOR DE L'ÉGLISE SAINTE-MADELEINE

La collégiale Sainte-Madeleine dispose d'un espace musée comprenant 3 salles d'expositions, ainsi qu'une collection de vêtements liturgiques absolument magnifique !

14 h
Mercredis 29 mai, 17 juillet, 11 septembre,
23 octobre

RDV sur le parvis de l'église Sainte-Madeleine,
1 rue de la Madeleine **3**
Tarif plein : 8 €

Réservation obligatoire auprès de l'Office de
Tourisme et des Congrès du Grand Besançon.

CATHÉDRALE SAINT-JEAN : SES CHEFS-D'ŒUVRE DE LA RENAISSANCE

La cathédrale Saint-Jean abrite des chefs-d'œuvre de la Renaissance. Ces œuvres flamandes, italiennes et allemandes, commandées à des artistes prestigieux tels que le peintre Fra Bartoloméo (1472-1517) ou le sculpteur allemand Conrad Meit (vers 1480-1550), témoignent du goût pour les arts dont font preuve les grandes familles de Franche-Comté.

15 h
Jeudis 30 mai, 27 juin
Mercredi 24 juillet

RDV sur le parvis de la cathédrale **10**
Saint-Jean, 10 rue de la Convention
Tarif plein : 8 €

Réservation obligatoire auprès de l'Office de
Tourisme et des Congrès du Grand Besançon.

LA CHAPELLE DU REFUGE

En 1690, le marquis Froissard de Broissia, maître des requêtes au Parlement de Franche-Comté, crée la « Maison du bon pasteur », établissement religieux destiné à accueillir la jeunesse féminine. En 1739, Nicolas Nicole (1702-1784), célèbre architecte bisontin, réalise la chapelle de l'établissement. Le plan en croix grecque ainsi que la façade concave de l'édifice sont inspirés de l'église Sainte-Agnès en Argonne, de l'architecte Francesco Borromini, située sur la célèbre Piazza Navone de Rome.

11 h 15
Lundi 14 octobre

RDV sur le parvis de la Chapelle du Refuge, **30**
18 rue de l'Orme de Chamars
Tarif plein : 8 €

Attention : dans le cadre de travaux, la visite est soumise à l'avis de la commission de sécurité du Grand Besançon, par conséquent, l'Office de Tourisme se réserve le droit d'annuler cette visite si nécessaire.

Réservation obligatoire auprès de l'Office de
Tourisme et des Congrès du Grand Besançon.



SPÉCIAL ÉCOTOURISME

DESSINE-MOI TA PLANÈTE EXPOSITION-PARCOURS 32

Du 13 avril au 3 novembre, la Citadelle de Besançon, haut lieu patrimonial, devient l'écrin d'exception pour l'exposition « Dessine-moi ta planète ». Proposée par le muséum de Besançon, acteur pleinement engagé pour la préservation de la biodiversité, cette exposition d'envergure sur les traces croisées du Petit Prince et de Deyrolle invite à poser un regard curieux sur le monde tout en questionnant les enjeux sociaux d'aujourd'hui. Un parcours immersif où l'inattendu se mêle à l'imaginaire, où le beau et la science s'entremêlent pour apprendre à observer, s'émerveiller et transmettre pour agir.

En complément de cette exposition-parcours, se déploiera à la Citadelle de Besançon tout au long de la saison 2024 une programmation en lien avec les thématiques développées : visites guidées, ateliers, soirées astronomiques ou encore séances de cinéma en plein air.

Une exposition proposée et conçue par le Muséum d'histoire naturelle de Besançon, en collaboration étroite avec la Maison Deyrolle et en partenariat avec la Fondation Antoine de Saint-Exupéry pour la Jeunesse.

nouveau

PRENEZ DE LA HAUTEUR !

En écho à l'exposition « dessine-moi ta planète » et en partenariat avec l'aérodrome de Besançon – la Vèze, l'Office de Tourisme vous propose de découvrir l'écrin naturel qui entoure Besançon en prenant de la hauteur comme l'aurait fait Saint-Exupéry et avec les yeux du Petit Prince.

Visite des installations de l'aérodrome de La Vèze, suivie d'un baptême de l'air.

11 h

Dimanches 12 mai, 2 juin, 14 juillet, 1^{er} et 22 septembre

*RDV à l'aérodrome
25660 LA VÈZE*

Tarif plein : 50 €

Réservation obligatoire auprès de l'Office de Tourisme et des Congrès du Grand Besançon.



BESANÇON NATURELLEMENT

EN PARTENARIAT AVEC LE SERVICE DES ESPACES VERTS DE GRAND BESANÇON MÉTROPOLE

FÊTE FORÊT'N

Pour la 13^e année, les jardins de la Petite École dans la Forêt, structure d'éducation à l'Environnement de la Ville située au cœur de la forêt communale de Chailluz, se transforment !

Retrouvez la traditionnelle Fête Forêt'N en accès libre tous les après-midis du 6 juillet au 31 août (sauf les dimanches) de 14 h à 18 h 30.

Arbalète, échasse, cricket, jeux de lancer ou de coopération... plus que de simples jeux, vous allez apprendre et découvrir les mystères de la nature en vous amusant !

La Fête Forêt'N, c'est aussi une série de rendez-vous, sur inscription, avec des professionnels et surtout des passionnés de nature : découvertes naturalistes (arbres, insectes, oiseaux), créations, balades... quelques sorties seront teintées « Jeux Olympiques » autour de records naturels.

De 14 h à 18 h 30

Du samedi 6 juillet au samedi 31 août (hors dimanches)

RDV en forêt de Chailluz- Hameau des Grandes Baraques, 25000 BESANCON

Tarif : gratuit - Tous publics

Réservation sur place ou via l'application « Sport à Besançon ». Renseignements au 03 81 41 53 14.



BIENVENUE À L'ORANGERIE MUNICIPALE

À l'occasion de la journée mondiale de la biodiversité, l'Orangerie municipale vous ouvre à nouveau ses portes pour vous faire découvrir, à travers diverses animations, le site de production, les métiers des 140 agents qui composent la direction biodiversité et espaces verts et vous donner des clés pour une gestion des espaces verts en faveur de la biodiversité. Cette année, zoom sur la biodiversité du sol ! Le sol est la base de la vie sur cette planète, sa connaissance, sa structuration, permettent aux Espaces verts de s'en servir pour façonner leurs aménagements, pour le choix des végétaux, pour la sylviculture...

Au programme :

- Troc de plantes & graines
- Découverte de la biodiversité du sol
- Conseils et échanges pour une gestion des espaces de nature en faveur de la biodiversité
- Visites des serres
- Découverte de l'éco-pâturage
- Exposition et démonstration du matériel des espaces verts
- Atelier créatif pour les enfants
- Escape game
- Bibliobus

De 10 h à 18 h

Samedi 25 et dimanche 26 mai

*RDV à l'Orangerie municipale, 3 rue du puits
25000 BESANÇON*

Tarif : gratuit. Restauration rapide avec O'truck Comtois. Ginko ligne 10 - arrêt «Sapins». Parc à vélo.



RENDEZ-VOUS AUX JARDINS

Dans toute la France et à Besançon, « Rendez-vous aux Jardins » revient du 31 mai au 2 juin pour sa 21^e édition, sur le thème « les cinq sens au jardin » !


La Ville de Besançon s'inscrit dans cette programmation nationale à travers des visites du jardin des sens, avenue de l'Helvétie.

Composé d'arbustes et de plantes, ce parc accessible aux personnes handicapées présente des végétaux remarquables par leur qualité tactile, leur odeur et leur couleur.

Un jardinier de la direction biodiversité et espaces verts de la Ville de Besançon vous guidera dans ce jardin et présentera la gestion au quotidien des espaces verts de la Ville (choix des essences, arrosage, entretien...). Il répondra également aux questions et demandes de conseils de jardinage pour que votre jardin devienne lui aussi une expérience sensorielle !

9 h, 10 h et 11 h
Samedi 1^{er} juin

RDV au jardin de sens, avenue de l'Helvétie
Tarif : gratuit

 *En présence d'un interprète en Langue Française des Signes (CAL'LSF).* **Réservation conseillée** sur animations.dbev@besancon.fr



LA VILLE FACE AU CHANGEMENT CLIMATIQUE

Désimperméabilisation des sols, végétalisation, gestion de l'eau... au cours d'une déambulation en cœur de ville, en compagnie du directeur de la biodiversité et des espaces verts de la Ville de Besançon, découvrez les nouveaux aménagements de l'espace public pour faire face au changement climatique.

18 h
Jeudi 1^{er} août

RDV place de la Révolution,
à côté de la Fontaine
Tarif : gratuit
Réservation sur animations.dbev@besancon.fr



SERPE ET CHAUDRON

PARTAGE DE SAVOIR-FAIRE AUTOUR DES PLANTES SAUVAGES ET LEURS USAGES...

Après la balade botanique du matin, découvrez les ateliers botaniques dans les locaux de l'Office de Tourisme.

Qu'elles soient comestibles ou médicinales, elles sont nombreuses à nous proposer leur magie ! Profitez d'une balade botanique pour (re)rencontrer ces plantes que nous croisons depuis toujours sans vraiment les connaître, ou arrachons de nos jardins sans vergogne. Apprenez à les récolter, à les transformer en remèdes et potions cosmétiques au cours de l'atelier "Plantes sauvages médicinales" (baume, huile de massage, infusion...), ou à concevoir vos "Savons maisons aux plantes" vous-même... Réapprenez à aimer ces herbes pas si "mauvaises" que ça, après cette reconnexion au sauvage, vous ne verrez plus la nature de la même façon...

Des ateliers qui se passent toujours dans la joie et la bonne humeur !

à très vite autour du chaudron !

À BESANÇON ET DANS LES ENVIRONS

Samedi 25 mai

9 h 30 - Balade botanique

25 €, durée 2 h 30 à 3 h

14 h 30 - Atelier Plantes sauvages médicinales

25 €, durée 2 h 30 à 3 h

Samedi 22 juin

9 h 30 - Balade botanique

25 €, durée 2 h 30 à 3 h

14 h 30 - Atelier Savons maison aux plantes sauvages

30 €, 2 h 30 à 3 h

Samedi 6 juillet

9 h 30 - Balade Botanique

25 €, durée 2 h 30 à 3 h

14 h 30 - Atelier Plantes sauvages médicinales

25 €, durée 2 h 30 à 3 h

Samedi 31 août

9 h 30 - Balade botanique

25 €, durée 2 h 30 à 3 h

14 h 30 - Atelier Savons maison aux plantes sauvages

30 €, 2 h 30 à 3 h

Samedi 7 septembre

9 h 30 - Balade botanique

25 €, durée 2 h 30 à 3 h

14 h 30 - Atelier Plantes sauvages

25 €, durée 2 h 30 à 3 h

POINTS DE RENCONTRE

Balades botaniques : RDV parking de la Rodia

31

Ateliers : RDV Office du Tourisme de Besançon

1

Pour vous inscrire : contact@serpeetchaudron.fr

Pour prendre contact, découvrir toutes les infos et le calendrier des autres événements, rendez-vous sur : <https://serpeetchaudron.wixsite.com/plantes>



LE MARAIS DE SAÔNE

Dernier grand complexe marécageux des plateaux du Doubs, l'espace naturel sensible du marais de Saône est une vaste zone humide d'environ 800 hectares traversé par la Via Francigena, voie romaine qui joignait Rome à Canterbury. Doté d'une mosaïque diversifiée de milieux humides, il héberge une faune et une flore de très grand intérêt et joue un rôle majeur dans l'alimentation en eau potable de la ville de Besançon.

C'est le syndicat mixte du marais de Saône et du bassin versant de la source d'Arcier qui est chargé de la gestion et de la préservation du site depuis 2000.

En autonomie ou en groupe, les sentiers de découverte du marais de Saône permettent de découvrir les particularités du site et de comprendre ses origines ainsi que les enjeux qu'il représente pour la biodiversité locale et la gestion de l'eau.

Les balades démarrent depuis le chalet situé rue du collège à Saône où le visiteur peut trouver toutes les informations nécessaires disponibles sur une application à télécharger ou à consulter en wifi.



25660 SAÔNE

Coordonnées : 47.227459, 6.113710

<https://goo.gl/maps/KFuqcM7h3rdqHzDX9>

Des chaussures de marche ou des bottes en période humide sont recommandées. Accès libre toute l'année, parking gratuit. Des visites guidées pour des groupes de 10 à 20 personnes peuvent être organisées à la demande auprès du syndicat : 03 81 55 48 75 ou par mail à syndicat.maraisdesaone@wanadoo.fr



LPO BOURGOGNE FRANCHE-COMTÉ

LA PASSION AU SERVICE DU VIVANT

Membre du réseau national LPO, la LPO Bourgogne-Franche-Comté est une association indépendante loi 1901 à but non lucratif. Forte de plus de 3 600 adhérents, de 37 salariés et de centaines de bénévoles, elle se positionne parmi les plus grandes associations de protection de la nature de la région. Elle agit pour la connaissance de la biodiversité ; la protection des espèces et des milieux naturels ; la sensibilisation à l'environnement et la mobilisation des acteurs du territoire.

**Samedi et dimanche
25 et 26 mai**

**WEEK-END NATIONAL DE
COMPTAGE DES OISEAUX
DES JARDINS**

Réservez une heure de votre week-end pour compter les oiseaux de votre jardin (ou à proximité) !

+ d'infos : www.oiseauxdesjardins.fr

Samedi 14 septembre

**MONTAGE DU DISPOSITIF
AUTOMNAL DE SAUVETAGE
ROUTIER DES AMPHIBIENS
DE VORGES-LES-PINS**

Par Alix Michon

Venez nous aider à sécuriser la traversée routière des amphibiens en retour de migration à Vorges-les-Pins ! Installation des filets de guidage et des seaux de collecte le long de la D104. La LPO cherche également des bénévoles pour le suivi et sauvetage journalier des amphibiens sur le site jusqu'au samedi 9 novembre

Lieu et heure de RDV donnés après inscription au 06 09 36 73 46 ou via alix.michon@lpo.fr



© allexandax

Samedi 25 mai

**OISEAUX NICHEURS DES
FALAISES DE SABLE À OSSELLE**

Partez à la rencontre du guêpier d'Europe et de l'hirondelle de rivages sur les bassins d'Osselle ! RDV à 9 h sur le parking de la plage d'Osselle. Prévoir bonnes chaussures, boissons et jumelles. Inscription au 07 69 76 47 08.

Dimanche 6 octobre

**EUROBIRDWATCH :
JOURNÉE EUROPÉENNE DE
LA MIGRATION À PLACEY**

Par Michaël Bouillard (groupe local LPO du canton d'Audeux)

Suivi de la migration des oiseaux depuis les hauteurs du village de Placey avec un comptage des différentes espèces : pigeons ramiers, pinsons des arbres, milans royaux...

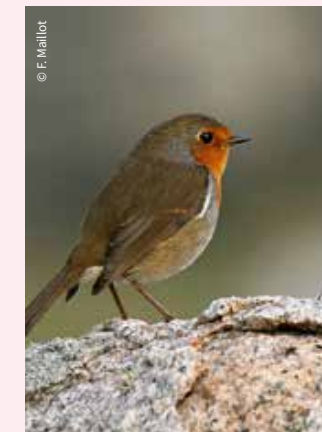
RDV à 9 h au lieu dit "Le Bochet" sur les hauteurs du village de Placey. Prévoir son matériel d'observation et éventuellement une chaise. Renseignement au 06 31 95 06 76 ou via michael.bouillard@gmail.com. Inscription non nécessaire.

**Samedi et dimanche
12 et 13 octobre**

**COMPTAGE DES OISEAUX
D'EAU HIVERNANTS SUR
LES BASSINS DE SAINT-VIT
ET OSSELLE**

Par Béatrice Bricquet (groupe local LPO du canton d'Audeux)

Comptage et observation des oiseaux d'eau hivernants sur les sablières d'Osselle et de Saint-Vit. Lieu et heure de RDV donnés après inscription au 06 86 17 95 51 ou via beatrice.bricquet@gmail.com Apportez votre paire de jumelles, voire une longue-vue si vous en avez.



© F. Maillot



SOCIÉTÉ NAUTIQUE DE BESANÇON

QUI SOMMES-NOUS ?

Plus vieille association sportive de Besançon, la SNB existe depuis 1865. Si la compétition a toujours eu une place importante dans la vie de la SNB avec des athlètes régulièrement présents sur des compétitions internationales dont les jeux olympiques, la SNB tend aujourd'hui à développer une activité de loisir. Fière de ses athlètes et de ses sports, elle aimerait transmettre sa passion et les faire découvrir au plus grand nombre. C'est pourquoi elle essaye depuis quelques années de développer une activité de loisir avec notamment les stages d'été pour les enfants, la location et la rand'eau kayak ouvertes à tous.

LA RAND'EAU KAYAK

3^e ÉDITION

Pour cette troisième édition, la SNB avait à cœur de proposer une boucle pour cette randonnée. Les rand'eau kayak reprendront du service à partir du 31 mai jusqu'au 27 septembre, tous les vendredis de 18 h à 20 h. Le départ se fera du club (2 avenue de Chardonnet) à 18 h (arrivée à 17 h 30 pour s'équiper et recevoir les consignes de sécurité).

Descente du barrage de Micaud, traversée du centre-ville avec son patrimoine historique chargé, traversée du tunnel de la Citadelle et passage devant la salle de concert de la Rodia seront au programme.

Les réservations se feront en ligne via la plateforme Régiondo. L'encadrement se fera par des professionnels diplômés. La seule condition est de savoir nager.

17 h 30

Tous les vendredis du 31 mai au 27 septembre

RDV devant le club SNB

2 avenue de Chardonnet à Besançon **33**

Condition : savoir nager.

Tarifs : 18 € par adulte, 12 € par enfant

Réservation obligatoire. Informations sur le site :

<https://snb-canoekayak.jimdo.com>

STAGES D'ÉTÉ

Ouverts aux enfants de 6 à 16 ans pour s'initier aux sports de pagaie de manière ludique et apprendre les rudiments pour savoir naviguer en toute sécurité, les stages commencent le lundi 16 juillet jusqu'au vendredi 30 août. Ce sont des stages à la semaine (du lundi au jeudi de 14 h à 16 h et le vendredi de 10 h à 16 h avec repas tiré du sac). Coût d'une semaine : 125 € (dégressif si inscription pour deux semaines).



PATRIMOINE NATUREL ET ARCHITECTURAL DE NOS VILLAGES



LECTURE AGRICOLE DU PAYSAGE AU BELVÈDÈRE DE LA DAME BLANCHE

Randonnée
En partenariat avec Destination 70

Paysage, nature et agriculture sont indissociables de notre quotidien. Sols, cultures, prairies, pâturages, bâtiments... sont "visuellement" présents sans que nous en comprenions les tenants et les aboutissants. Par une succession d'apports techniques, notre échange portera sur les productions agricoles et leur impact économique et environnemental.

17 h 30
Vendredi 12 juillet, mardi 13 août

*RDV devant la mairie de Tallenay
7 Grande Rue, 25870 TALLENAY
Visite gratuite*

*Environ 6 km aller/retour. Durée 2 h 30.
Prévoir des chaussures de randonnée, de l'eau et un équipement pour se protéger de la pluie.
Nombre de participants : 25 maximum.*

Réservation obligatoire auprès de l'Office de
Tourisme et des Congrès du Grand Besançon.

LES CABORDES

Randonnée visite

Présentes sur le territoire communal depuis le XVI^e, les cabordes, constructions en pierres sèches, témoignent de l'importance de la culture de la vigne dans notre région et de la vitalité économique de celle-ci. Utiles aux vignerons, elles leur permettaient d'entreposer leurs outils, de s'abriter en cas d'orage et éventuellement d'y dormir si les portes de la cité étaient fermées.

10 h 30
**Vendredis 7 juin, 13 septembre,
11 octobre**

*RDV à la Maison de quartier de Velotte,
37 chemin des Journaux, 25000 BESANÇON
Tarif unique : 8 €*

*Environ 8 km. Durée : 2 h 30.
Chaussures de randonnée indispensables.
Réservation obligatoire auprès de l'Office de
Tourisme et des Congrès du Grand Besançon.*

nouveau

ÉCOLE-VALENTIN, LA CHAPELLE DE LA MISSION

Les Missionnaires diocésains sont des prêtres qui se rendent dans les paroisses du diocèse, envoyés par leur évêque, pour y rencontrer les habitants dans un but pastoral. Ils font construire à École-Valentin (1816-1818) des bâtiments avec chapelle où ils restent jusqu'en 1977. L'ensemble est vendu, seule la chapelle est conservée et reste propriété du diocèse. Mise à disposition de la Commission diocésaine d'art sacré, elle devient un conservatoire d'Art sacré où sont mis en dépôt les objets qui, à la suite du renouveau liturgique décidé par le concile Vatican II, ne sont plus utilisés et que les paroisses ne peuvent pas ou ne veulent pas garder.

Six verrières réalisées par le père Pierre-Alain Couturier, en religion frère Marie-Alain (1897-1954), témoignent du renouveau de l'Art sacré.

Visite guidée de la chapelle

14 h 30
**Lundi 13 mai, mercredi 5 juin, jeudi 4 juillet,
vendredi 27 septembre, vendredi 18 octobre**

*RDV devant la Chapelle de la Mission
25480 ÉCOLE-VALENTIN
Tarif unique : 8 €*

Réservation obligatoire auprès de l'Office de
Tourisme et des Congrès du Grand Besançon.

PIREY VISITE DU VILLAGE ET DE L'ÉGLISE

Limitrophe de Besançon, Pirey a connu, dès les années soixante, une profonde transformation tout en maintenant pour ses habitants une qualité de vie reconnue. Les activités agricoles ont fait place à une économie moderne où domine la micromécanique et le plan de développement, qui préside depuis 1974 à l'aménagement de l'habitat, respecte le bâti ancien et le cadre naturel. Aujourd'hui, de nombreuses associations achèvent de faire de Pirey une commune où il fait bon vivre. Cette visite commentée vous donnera des vues sur les plus belles maisons du village et sur le parc du château. Elle vous permettra de découvrir l'église et ses richesses artistiques ainsi qu'une caborde sur l'ancien coteau vigneron.

ÉGLISE SAINT-MARTIN

Édifiée au XVII^e siècle, plusieurs fois remaniée, l'église abrite un très beau mobilier classé provenant de l'ancien couvent de Consolation (Haut-Doubs) et acquis par la commune en 1805. Éléments majeurs de ce décor : les retables, avec la Vierge au manteau, remarquable groupe sculpté du XVI^e siècle ; la chaire à prêcher et une série de tableaux des peintres comtois Blaise et Adrien Richard.

15 h
**Dimanches 12 mai, 1^{er} septembre,
13 octobre**

*RDV devant l'église, place du Colonel Max de Pirey
25480 PIREY
Visite gratuite.*

Réservation obligatoire auprès de l'Office de
Tourisme et des Congrès du Grand Besançon.



ARGUEL

RANDONNÉE VISITE

Bâti sur un éperon rocheux, le château d'Arguel domine la vallée du Doubs en amont de Besançon. Sa situation géographique en a fait un lieu stratégique de premier plan. Ayant probablement eu un rôle de vigie dès l'époque gallo-romaine sur l'axe Rome-Vesontio, le site devient seigneurie (château et bourg), à la fin du XI^e siècle, sous les puissants seigneurs d'Arguel — l'un d'eux est archevêque de Besançon de 1109 à 1117.

15 h

Lundi 30 septembre

RDV devant le lavoir, Départementale 141, 25660 ARGUEL

Tarif unique : 8 €

Durée : 2 h 30 environ. Prévoir de bonnes chaussures de marche.

Réservation obligatoire auprès de l'Office de Tourisme et des Congrès du Grand Besançon.



L'AQUEDUC D'ARCIER

C'est au I^{er} siècle, sous le règne de l'empereur Vespasien, qu'un ouvrage d'adduction d'eau de 10 km de long est bâti, permettant d'acheminer les eaux d'Arcier jusqu'au centre de *Vesontio*. En dépit des multiples ressources d'eau disponibles aux alentours de Besançon, les sources d'Arcier sont choisies en raison de leur altitude et de leur débit important. L'ouvrage est ruiné au V^e siècle et il faut attendre 1854 pour que les sources d'Arcier soient à nouveau captées. Elles assureront l'essentiel de l'alimentation en eau de Besançon durant plus d'un siècle.

15 h

Mardis 14 mai, 16 juillet, 10 septembre

RDV avant l'entrée du village d'ARCIER lorsque l'on arrive de Besançon

Lieu-dit Arcier, 25220 VAIRE

Tarif unique : 8 €

Prévoir de bonnes chaussures et bâtons de marche (dénivelé).

Attention : la visite ne comprend pas l'espace technique intérieur utilisé par le service des Eaux de la Ville de Besançon.

Réservation obligatoire auprès de l'Office de Tourisme et des Congrès du Grand Besançon.



LE CHÂTEAU DE MONCLEY

Moncley était la résidence de campagne du marquis de Terrier-Santans, président à Mortier au Parlement de Franche-Comté. Construit sur les plans de l'architecte Claude-Joseph Bertrand à partir de 1778, cet élégant château néoclassique s'élève dans une nature préservée et entretenue. Le grand vestibule aux colonnes, la rotonde et ses portraits, ainsi que les chambres à papiers peints Louis XVI, sont les bijoux de cette maison.

15 h

Dimanches 26 mai, 16 et 23 juin,

7 et 28 juillet, 11 et 25 août,

8 et 29 septembre

RDV à l'entrée principale du château, devant les grilles, route d'Emagny, 25170 MONCLEY

Attention : rendez-vous à 14 h 45. Pour des raisons de sécurité, la grille sera fermée à 15 h.

Tarif plein : 11 €

Réservation obligatoire auprès de l'Office de Tourisme et des Congrès du Grand Besançon.



CÔTÉ NATURE & RANDONNÉES

L'Office de Tourisme et des Congrès vous invite à découvrir Besançon et ses environs.

LA VIA FRANCIGENA

Cet itinéraire remarquable traverse le département du Doubs !

Reconnue « Grand Itinéraire Culturel » par le Conseil de l'Europe, la *Via Francigena* relie Canterbury à Rome à l'Angleterre, la France, la Suisse et l'Italie.

1700 km de randonnée au total, dont 110 km dans le Doubs, de Cussey-sur-l'Ognon aux Fourgs en passant par Besançon, la vallée de la Loue et Pontarlier, des plaines reposantes aux sommets offrant de superbes panoramas sur la chaîne des Alpes et les lacs d'altitude... Son tracé correspond d'ailleurs à celui du GR®145 homologué par la Fédération française de randonnée pédestre.

Cet itinéraire invite également à la découverte des richesses culturelles, c'est pourquoi l'Office de Tourisme de Grand Besançon Métropole vous invite à des randonnées-visites pour découvrir les richesses culturelles et environnementales de la *Via Francigena* sur notre territoire.



LE LONG DE LA VIA FRANCIGENA, DE MAMIROLLE À FOUCHERANS

 RANDONNÉE

Deux millénaires d'histoire cheminent le long de la *Via Francigena*, voie qui relie le nord de l'Europe, Canterbury, à Rome, la Ville éternelle. À la différence des routes de Saint-Jacques de Compostelle, nées exclusivement du pèlerinage, la *Via Francigena* est une voie antique de l'Empire romain, à vocation militaire et stratégique. Elle devient un itinéraire de pèlerinage lorsque, sous Constantin, les premiers chrétiens se rendent à Rome sur les tombes de saint Pierre et saint Paul.

Le long de l'ancienne voie romaine de Mamirolle au Gratteris, cette randonnée réserve de belles découvertes : dolmens, lapiaz (formation géologique des régions calcaires) et chapelle Saint-Maximin.

15 h
Mardi 1^{er} octobre

RDV devant l'église Saint-Pierre
25620 MAMIROLLE
Tarif unique : 8 €

Chaussures de randonnée indispensables.
Environ 10 km. Durée : 2 h 30.

Réservation obligatoire auprès de l'Office de Tourisme et des Congrès du Grand Besançon.

LE LONG DE LA VOIE ROMAINE, À OSSELLE

 RANDONNÉE

Cette randonnée de 6 km en partie en sous-bois, suit l'ancienne voie romaine. La situation en surélévation du tronçon a permis la découverte de cette voie romaine, la présence d'un chemin forestier qui la recoupe nous offre une vue en coupe de sa construction.

14 h 30
Vendredis 24 mai, 21 juin, 5 juillet, 23 août,
jeudi 19 septembre, vendredi 11 octobre

RDV sur le parking au-dessus du cimetière à la sortie de la commune sur la D12 en direction de Torpes,
25438 OSSELLE-ROUETTE

Tarif unique : 4 €

Chaussures de marche conseillées avec chaussettes montantes, certains passages peuvent être encombrés de ronces.

Réservation obligatoire auprès de l'Office de Tourisme et des Congrès du Grand Besançon.



© Roland Bois



À LA DÉCOUVERTE DES FORTS DU GRAND BESANÇON

FORT DE CHAUDANNE

Après le blocus de 1814 et la tentative de coup de main sur la "Lunette de Chaudanne", les militaires décident de renforcer la protection de la ville, pour en éloigner les canons d'un éventuel ennemi, en construisant un véritable fort. Il est réalisé de 1841 à 1844.

14 h 30

Dimanches 5 mai, 6 octobre

RDV au fort de Chaudanne, 54 chemin du Fort de Chaudanne, 25000 BESANÇON

Tarif plein : 8 €

Visite extérieure uniquement.

Réservation obligatoire auprès de l'Office de Tourisme et des Congrès du Grand Besançon.

FORT DE PUGEY

Propriété de la commune de Pugey, c'est le dernier ouvrage réalisé à Besançon. Creusé de 1890 à 1892, Il est entièrement souterrain. On y a employé, pour la première fois dans la place, le "béton spécial". On accède aux casemates enterrées à 10 mètres de profondeur par l'un des deux escaliers à vis suspendus.

14 h 30

Dimanche 2 juin

RDV sur le parking de la mairie, 25720 PUGEY

Tarif plein : 8 €

Visite extérieure uniquement.

Réservation obligatoire auprès de l'Office de Tourisme et des Congrès du Grand Besançon.

FORT DE FONTAIN

Découverte du fort le plus original du camp retranché de Besançon, il a encore fière allure avec ses batteries annexes dont l'une est modifiée en batterie contre aéronefs au XX^e siècle.

Le fort de Fontain, fort Marulaz, est sans doute le plus intéressant des forts de la place, sa mission était d'interdire tout passage entre Fontain et La Vèze. Construit à flanc de colline, la façade de gorge avec les casemates logements, s'ouvre sur le val des Mercureaux ; casemates à canon et locaux techniques sont souterrains. Les dessus, modifiés au XX^e siècle et défigurés par une banale maison d'habitation, ont été réhabilités et mis en valeur par les propriétaires actuels. Ils ont transformé l'habitation en meublé de tourisme 4 étoiles, fort agréable.

Le fort, prévu pour 24 pièces d'artillerie et 241 hommes, dont 11 officiers et 20 sous-officiers, a été réalisé entre septembre 1874 et septembre 1878.

14 h 30

Dimanche 21 juillet

Mercredi 30 octobre

RDV sur le parking de la mairie

25660 FONTAIN

Tarif plein : 8 €

Réservation obligatoire auprès de l'Office de Tourisme et des Congrès du Grand Besançon.

FORT DE BREGILLE

Le bombardement de la ville par les Autrichiens en 1814, depuis les hauteurs de la colline de Bregille met en évidence la nécessité d'occuper le sommet de la colline pour élargir le périmètre défensif de la ville. Le fort de Bregille, avec caserne à l'épreuve (ancêtre de la caserne blindée type Belmas) est construit de 1820 à 1832.

14 h 30

Dimanche 18 août

RDV au fort de Bregille,

80 chemin du Fort de Bregille, 25000 BESANÇON

Tarif plein : 8 €

Visite extérieure uniquement.

Réservation obligatoire auprès de l'Office de Tourisme et des Congrès du Grand Besançon.

FORTIFICATIONS DE MONTFAUCON

Cette randonnée en boucle permettra de découvrir l'un des sites de mise en défense de Besançon lors de la guerre de 1870 et son prolongement avec la réalisation du camp retranché de Besançon. À voir : redoute, poste optique, batterie contre-aéronef, tranchées.

14 h 30

Dimanche 15 septembre

RDV au belvédère de Montfaucon,

20 rue de la Vue des Alpes, 25660 MONTFAUCON

Tarif plein : 8 €

Visite extérieure uniquement.

Réservation obligatoire auprès de l'Office de Tourisme et des Congrès du Grand Besançon.

CALENDRIER MAI - OCTOBRE 2024

▲ Visites accompagnées

◆ Ateliers, animations

○ Conférences

□ Randonnées

MAI

Jeudi 2

- ▲ Artistes autour de Marguerite d'Autriche - 10 h 16
- ▲ Les mosaïques gallo-romaines, circuit 1 - 15 h 35

Vendredi 3

- ▲ Besançon ville haute - 11 h 8
- ▲ Du parlement au palais de justice - 15 h 41

Samedi 4

- ◆ Quand Monet rend visite à Courbet - 10 h 12
- ▲ Il était une fois Besançon - 11 h 7
- ▲ Besançon à la Renaissance, itinéraire 1 - 15 h 17

Dimanche 5

- ▲ Fort de Chaudanne - 14 h 30 66

Lundi 6

- ▲ Parcours de l'art sacré - 10 h 32
- ▲ Le verre dans la ville - 15 h 32

Mardi 7

- ▲ Patrimoine industriel horloger - 10 h 29
- ▲ De la gare Viotte au quartier Battant - 15 h 31

Vendredi 10

- ▲ Besançon ville haute - 11 h 8
- ▲ Masques et visages : Hugues Sambin - 15 h 19

Samedi 11

- ◆ Quand Monet rend visite à Courbet - 10 h 12
- ▲ Il était une fois Besançon - 11 h 7
- ▲ Claude Lullier, imagier de la Renaissance - 15 h ... 19

Dimanche 12

- ◆ Prenez de la hauteur - 11 h 52
- ▲ Pirey et l'église Saint-Martin - 15 h 61

Lundi 13

- ▲ École-Valentin, chapelle de la Mission - 14 h 30 ... 61

Mardi 14

- ▲ L'aqueduc d'Arcier - 15 h 62
- ▲ Clés de ville - 17 h 10

Mercredi 15

- ▲ Entre ponts - 10 h 11
- ▲ Besançon à la Renaissance, itinéraire 2 - 15 h 17

Jeudi 16

- ▲ Énigmes et mystères au fil des rues - 10 h 11
- ▲ Hôtels particuliers sous Louis XV - 15 h 37

Vendredi 17

- ▲ Besançon ville haute - 11 h 8

Samedi 18

- ◆ Quand Monet rend visite à Courbet - 10 h 12
- ▲ Il était une fois Besançon - 11 h 7
- ▲ Les Bisontines célèbres - 15 h 47

Mardi 21

- ▲ Le Planoise de Novarina - 10 h 31
- ▲ Le vin et la vigne à Besançon - 15 h 45

Mercredi 22

- ▲ Tour à tour, itinéraire 1 - 15 h 23
- ▲ Observatoire de Besançon - 15 h 29
- ▲ Le monastère des Cordeliers - 17 h 42

Jeudi 23

- ▲ Histoire de la caserne à Besançon - 10 h 24
- ▲ Clés de ville - 17 h 10

Vendredi 24

- ▲ Besançon ville haute - 11 h 8
- Le long de la voie romaine à Osselle - 14 h 30 65
- ▲ Portrait d'architecte : N. Nicole - 15 h 38

Samedi 25

- ◆ Balade botanique - 9 h 30 55
- ▲ Il était une fois Besançon - 11 h 7
- ◆ Atelier Plantes sauvages médicinales - 14 h 30 55

Dimanche 26

- ▲ Le château de Moncley - 15 h 63

Lundi 27

- ▲ *Vesontio* l'Antique - 15 h 34

Mardi 28

- ▲ Souvenirs de campagne à la ville - 10 h 21
- ▲ Palente et Lip - 14 h 30 28

Mercredi 29

- ▲ L'église Sainte-Madeleine et son trésor - 14 h 50
- ▲ Le collège des Jésuites - 17 h 43

Jeudi 30

- ▲ Le circuit des fontaines - 10 h 20
- ▲ Cathédrale Saint-Jean - 15 h 51

Vendredi 31

- ▲ Besançon ville haute - 11 h 8
- ▲ Du palais des archevêques au rectorat - 15 h 40

JUIN

Samedi 1^{er}

- ◆ Quand Monet rend visite à Courbet - 10 h 12
- ▲ Il était une fois Besançon - 11 h 7
- ▲ Besançon à la Renaissance, itinéraire 1 - 15 h 17

Dimanche 2

- ◆ Prenez de la hauteur - 11 h 52
- ▲ Fort de Pugey - 14 h 30 66

Lundi 3

- ▲ Trésors des parcs et jardins publics - 10 h 20
- ▲ Le circuit des fontaines - 10 h 20

Mardi 4

- ▲ Souvenirs de campagne à la ville - 10 h 21
- ▲ De la gare Viotte au quartier Battant - 15 h 31

Mercredi 5

- ▲ Artistes autour de Marguerite d'Autriche - 10 h 16
- ▲ École-Valentin, chapelle de la Mission - 14 h 30 ... 61
- ▲ *Vesontio* l'Antique - 15 h 34

Jeudi 6

- ▲ Voulez-vous faire du porte-à-porte ? - 10 h 10
- ▲ Si Battant m'était conté - 15 h 30

Vendredi 7

- Les cabordes - 10 h 30 60
- ▲ Besançon ville haute - 11 h 8
- ▲ Masques et visages : Hugues Sambin - 15 h 19

Samedi 8

- ▲ Il était une fois Besançon - 11 h 7
- ▲ Claude Lullier, imagier de la Renaissance - 15 h ... 19
- ▲ Besançon ville basse - 17 h 8

Lundi 10

- ▲ Le verre dans la ville - 15 h 32

Mardi 11

- ▲ Entre ponts - 10 h 11
- ▲ Saint Colomban à Besançon - 15 h 48
- ▲ Clés de ville - 17 h 10

Mercredi 12

- ▲ Parcours de l'art sacré - 10 h 32
- ◆ Visite botanique et atelier aquarelle - 14 h 30 33
- ▲ Le monastère des Cordeliers - 17 h 42

Jeudi 13

- ▲ Énigmes et mystères au fil des rues - 10 h 11
- ▲ Patrimoine industriel horloger - 15 h 29

Vendredi 14

- ▲ Besançon ville haute - 11 h 8
- ▲ Besançon à la Renaissance, itinéraire 2 - 15 h 17
- ▲ Du parlement au palais de justice - 15 h 41
- ◆ Apéro avec vue - 19 h 30 25

Samedi 15

- ▲ Il était une fois Besançon - 11 h 7
- ▲ Besançon à l'heure de l'apéritif - 18 h 8

Dimanche 16

- ◆ Vauban à vélo - 10 h 30 24
- ▲ Le château de Moncley - 15 h 63

Lundi 17

- ▲ Les mosaïques gallo-romaines, circuit 2 - 15 h 35

Mardi 18

- ▲ Le Planoise de Novarina - 10 h 31
- ◆ Jeu de piste à pied - 15 h 33
- ▲ Le vin et la vigne à Besançon - 15 h 45

Mercredi 19

- ▲ La sculpture dans la ville, circuit 2 - 10 h 21
- ▲ Observatoire de Besançon - 15 h 29
- ▲ Le lycée V. Hugo à l'épreuve de la guerre - 17 h 43

Jeudi 20

- ▲ Le retour à l'Antique - 10 h 37
- ▲ La tour de la Pelote - 15 h 25

Vendredi 21

- ▲ Besançon ville haute - 11 h 8
- Le long de la voie romaine à Osselle - 14 h 30 65
- ◆ Apéro avec vue - 19 h 30 25

Samedi 22

- ◆ Balade botanique - 9 h 30 55
- ▲ Il était une fois Besançon - 11 h 7
- ▲ Palente et Lip - 14 h 30 5

- ◆ Atelier Savons aux plantes sauvages - 14 h 30 55
- ◆ Visite théâtralisée costumée - 15 h 18

- ▲ Circuit Patrimoine industriel horloger - 17 h 5

Dimanche 23

- ◆ Balade à vélo Le temps des horlogers - 10 h 30 4
- ▲ Le château de Moncley - 15 h 63

Lundi 24

- ▲ Hôtel de l'archevêché - 10 h 40
- ▲ Sur les pas de Gustave Courbet - 15 h 13

Mardi 25

- ▲ Besançon à la Renaissance, itinéraire 3 - 10 h 17

Mercredi 26

- ▲ Le circuit des fontaines - 10 h 20
- ▲ Tour à tour, itinéraire 2 - 15 h 23
- ◆ Colette à Besançon - 18 h 26

Jeudi 27

- ▲ Cathédrale Saint-Jean - 15 h 51
- ▲ Clés de ville - 17 h 10

Vendredi 28

- ▲ Besançon ville haute - 11 h 8
- ▲ Du palais des archevêques au rectorat - 15 h 40

Samedi 29

- ▲ Il était une fois Besançon - 11 h 7
- ▲ Portrait d'architecte : C.J. Bertrand - 15 h 38

JUILLET

Mardi 2

- ▲ *Vesontio* l'Antique - 10 h 34
- ▲ De la gare Viotte au quartier Battant - 15 h 31

Mercredi 3

- ▲ Parcours de l'art sacré - 10 h 32

Jeudi 4

- ▲ École-Valentin, chapelle de la Mission - 14 h 30 ... 61
- ▲ Besançon à la Renaissance, itinéraire 1 - 15 h 17

Vendredi 5

- ▲ Besançon ville haute - 11 h 8
- Le long de la voie romaine à Osselle - 14 h 30 65

Samedi 6

- ◆ Balade botanique - 9 h 30 55
- ◆ Atelier Plantes sauvages médicinales - 14 h 30 55
- ◆ Visite théâtralisée costumée - 17 h 18
- ▲ Besançon à l'heure de l'apéritif - 18 h 8

Dimanche 7

- ◆ Balade à vélo Le temps des horlogers - 10 h 30 28
- ▲ Le château de Moncley - 15 h 63

Lundi 8	▲ Trésors des parcs et jardins publics - 10 h..... 20
	▲ Si Battant m'était conté - 15 h..... 30
Mardi 9	▲ Souvenirs de campagne à la ville - 10 h..... 21
	▲ Le vin et la vigne à Besançon - 15 h..... 45
	▲ Clés de ville - 17 h 10
Mercredi 10	▲ Artistes autour de Marguerite d'Autriche - 10 h.... 16
	◆ Visite botanique et atelier aquarelle - 14 h 30..... 33
Jeudi 11	▲ Voulez-vous faire du porte-à-porte ? - 10 h 10
	▲ Les mosaïques gallo-romaines, circuit 1 - 15 h 35
	▲ Histoire de la caserne à Besançon - 17 h 24
Vendredi 12	▲ Masques et visages : Hugues Sambin - 10 h 19
	▲ Besançon ville haute - 11 h..... 8
	□ Le belvédère de la Dame-Blanche - 17 h 30..... 60
Samedi 13	▲ Il était une fois Besançon - 11 h 7
	▲ Bien urbain, street art - 15 h..... 9
	▲ Besançon ville basse - 17 h..... 8
Dimanche 14	◆ Prenez de la hauteur - 11 h..... 52
Lundi 15	▲ La sculpture dans la ville, circuit 1 - 10 h 21
Mardi 16	▲ Le Planoise de Novarina - 10 h..... 31
	▲ Patrimoine industriel horloger - 15 h..... 29
	▲ L'aqueduc d'Arcier - 15 h 62
	◆ Colette à Besançon - 18 h..... 26
Mercredi 17	▲ Besançon à la Renaissance, itinéraire 2 - 10 h 17
	▲ L'église Sainte-Madeleine et son trésor - 14 h..... 50
	▲ Tour à tour, itinéraire 3 - 17 h 23
Jeudi 18	▲ Énigmes et mystères au fil des rues - 10 h..... 11
Vendredi 19	▲ Besançon ville haute - 11 h 8
Samedi 20	▲ Il était une fois Besançon - 11 h 7
	▲ Portrait d'architecte : P. Marnotte - 15 h 39
	▲ Besançon à l'heure de l'apéritif - 18 h..... 8
Dimanche 21	◆ Vauban à vélo - 10 h 30 24
	▲ Once upon a time Besançon - 11 h 9
	▲ Fort de Fontain - 14 h 30 67
Lundi 22	▲ Hôtel de l'archevêché - 10 h..... 40
	◆ Jeu de piste à pied - 17 h 33
Mardi 23	▲ Hôtels particuliers sous Louis XV - 10 h 37
	▲ Les Bisontines célèbres - 15 h 47
	◆ Colette à Besançon - 18 h..... 26

Mercredi 24	▲ Observatoire de Besançon - 15 h 29
	▲ Cathédrale Saint-Jean - 15 h..... 51
Jeudi 25	▲ Claude Lullier, imagier de la Renaissance - 10 h... 19
	▲ Clés de ville - 17 h 10
Vendredi 26	▲ Besançon ville haute - 11 h 8
	▲ Le verre dans la ville - 17 h..... 32
Samedi 27	▲ Il était une fois Besançon - 11 h 7
	▲ Besançon ville basse - 17 h..... 8
Dimanche 28	▲ Es war Einmal Besançon - 11 h..... 9
	▲ Le château de Moncley - 15 h..... 63
Lundi 29	▲ Sur les pas de Gustave Courbet - 15 h..... 13
Mardi 30	◆ Colette à Besançon - 18 h..... 26
Mercredi 31	▲ Besançon à la Renaissance, itinéraire 3 - 10 h 17

AOÛT

Vendredi 2	▲ Besançon ville haute - 11 h 8
Samedi 3	▲ Il était une fois Besançon - 11 h 7
	◆ Visite théâtralisée costumée - 17 h..... 18
	▲ Besançon à l'heure de l'apéritif - 18 h..... 8
Dimanche 4	◆ Balade à vélo Le temps des horlogers - 10 h 30.... 28
	▲ Es war Einmal Besançon - 11 h..... 9
Lundi 5	▲ Patrimoine industriel horloger - 10 h..... 29
	▲ Vesontio l'Antique - 15 h..... 34
Mardi 6	▲ Le circuit des fontaines - 10 h..... 20
	▲ Le retour à l'Antique - 17 h..... 37
	◆ Colette à Besançon - 18 h..... 26
Mercredi 7	▲ Besançon à la Renaissance, itinéraire 1 - 10 h 17
	▲ Tour à tour, itinéraire 1 - 17 h 23
Jeudi 8	▲ Voulez-vous faire du porte-à-porte ? - 10 h 10
	▲ La tour de la Pelote - 17 h 25
Vendredi 9	▲ Masques et visages : Hugues Sambin - 10 h 19
	▲ Besançon ville haute - 11 h 8
Samedi 10	▲ Il était une fois Besançon - 11 h 7
	◆ Visite théâtralisée costumée - 17 h..... 18
Dimanche 11	▲ Once upon a time Besançon - 11 h 9
	▲ Le château de Moncley - 15 h..... 63

Lundi 12	▲ Énigmes et mystères au fil des rues - 10 h..... 11
	◆ Colette à Besançon - 18 h..... 26
Mardi 13	▲ Clés de ville - 17 h 10
	□ Le belvédère de la Dame-Blanche - 17 h 30..... 60
Mercredi 14	▲ Artistes autour de Marguerite d'Autriche - 10 h.... 16
Vendredi 16	▲ Besançon ville haute - 11 h 8
	◆ Jeu de piste à pied - 17 h 33
Samedi 17	▲ Il était une fois Besançon - 11 h 7
	▲ Besançon à l'heure de l'apéritif - 18 h..... 8
Dimanche 18	◆ Vauban à vélo - 10 h 30 24
	▲ Es war Einmal Besançon - 11 h..... 9
	▲ Fort de Bregille - 14 h 30..... 67
	◆ Visite théâtralisée costumée - 15 h..... 18
Lundi 19	▲ Si Battant m'était conté - 15 h..... 30
Mardi 20	◆ Colette à Besançon - 18 h..... 26
Mercredi 21	▲ Besançon à la Renaissance, itinéraire 2 - 10 h 17
Jeudi 22	▲ Clés de ville - 17 h 10
Vendredi 23	▲ Besançon ville haute - 11 h 8
	□ Le long de la voie romaine à Osselle - 14 h 30 65
Samedi 24	▲ Il était une fois Besançon - 11 h 7
	▲ Besançon ville basse - 17 h..... 8
Dimanche 25	▲ Le château de Moncley - 15 h..... 63
Mercredi 28	▲ Entre ponts - 10 h 11
Jeudi 29	▲ Besançon à la Renaissance, itinéraire 3 - 10 h 17
Vendredi 30	◆ Visite botanique et atelier aquarelle - 14 h 30..... 33
Samedi 31	◆ Balade botanique - 9 h 30..... 55
	▲ Il était une fois Besançon - 11 h 7
	◆ Atelier Savons aux plantes sauvages - 14 h 30..... 55
	▲ Besançon sous l'occupation - 15 h..... 6

SEPTEMBRE

Dimanche 1^{er}	◆ Prenez de la hauteur - 11 h..... 52
	▲ Pirey et l'église Saint-Martin - 15 h 61
Lundi 2	▲ Trésors des parcs et jardins publics - 10 h..... 20
	▲ Le circuit des fontaines - 10 h..... 20
Mardi 3	▲ Vesontio l'Antique - 10 h..... 34
	▲ Palente et Lip - 14 h 30..... 28
Jeudi 5	▲ Voulez-vous faire du porte-à-porte ? - 10 h 10
Vendredi 6	▲ Parcours de l'art sacré - 10 h 32
	▲ Bien urbain, street art - 15 h..... 9
Samedi 7	◆ Balade botanique - 9 h 30..... 55
	▲ Il était une fois Besançon - 11 h 7
	◆ Atelier Plantes sauvages médicinales - 14 h 30 55
Dimanche 8	▲ Besançon sous l'occupation - 10 h..... 6
	▲ Le château de Moncley - 15 h..... 63
Lundi 9	▲ Hôtels particuliers sous Louis XV - 15 h 37
Mardi 10	▲ Souvenirs de campagne à la ville - 10 h..... 21
	▲ Clés de ville - 15 h 10
	▲ L'aqueduc d'Arcier - 15 h 62
Mercredi 11	▲ Artistes autour de Marguerite d'Autriche - 10 h.... 16
	▲ L'église Sainte-Madeleine et son trésor - 14 h..... 50
	▲ Tour à tour, itinéraire 2 - 15 h 23
Jeudi 12	▲ Les Bisontines célèbres - 10 h 47
	▲ Énigmes et mystères au fil des rues - 15 h..... 11
Vendredi 13	□ Les cabordes - 10 h 30..... 60
	▲ Du parlement au palais de justice - 15 h..... 41
Samedi 14	▲ Il était une fois Besançon - 11 h 7
Dimanche 15	▲ Fortifications de Montfaucon - 14 h 30 67
Lundi 16	▲ Apothicairerie Saint-Jacques - 10 h 44
Mercredi 18	▲ Le monastère des Cordeliers - 17 h 42
Jeudi 19	□ Le long de la voie romaine à Osselle - 14 h 30 65
	▲ Si Battant m'était conté - 15 h..... 30
Samedi 21	▲ Histoire de la caserne à Besançon - 15 h 24
Dimanche 22	◆ Prenez de la hauteur - 11 h..... 52
Lundi 23	▲ Hôtel de l'archevêché - 10 h..... 40
	▲ Sur les pas de Gustave Courbet - 15 h..... 13
Mardi 24	▲ Le Planoise de Novarina - 10 h..... 31
	▲ Le vin et la vigne à Besançon - 15 h..... 45
Mercredi 25	▲ Le verre dans la ville - 15 h..... 32
	▲ Observatoire de Besançon - 15 h 29
	▲ Le collège des Jésuites - 17 h 43

Jeudi 26	
▲ Entre ponts - 10 h	11
Vendredi 27	
▲ École-Valentin, chapelle de la Mission - 14 h 30 ...	61
▲ Du palais des archevêques au rectorat - 15 h	40
Samedi 28	
▲ Il était une fois Besançon - 11 h	7
▲ Masques et visages : Hugues Sambin - 15 h	19
Dimanche 29	
◆ Balade à vélo Le temps des horlogers - 10 h 30....	28
▲ Le château de Moncley - 15 h.....	63
Lundi 30	
▲ Les mosaïques gallo-romaines, circuit 2 - 15 h	35
■ Arguel - 15 h.....	62

OCTOBRE

Mardi 1^{er}	
■ Le long de la <i>Via Francigena</i> - 15 h	65
Mercredi 2	
◆ Visite botanique et atelier aquarelle - 14 h 30.....	33
Jeudi 3	
▲ Autour de Pierre-Joseph Proudhon - 15	49
Vendredi 4	
▲ <i>Vesontio</i> l'Antique - 15 h.....	34
Samedi 5	
▲ Il était une fois Besançon - 11 h	7
▲ Portrait d'architecte : A. Delacroix - 15 h	39
Dimanche 6	
▲ Fort de Chaudanne - 14 h 30.....	66
Mardi 8	
▲ Souvenirs de campagne à la ville - 10 h.....	21
▲ De la gare Viotte au quartier Battant - 15 h	31
Mercredi 9	
▲ Artistes autour de Marguerite d'Autriche - 10 h....	16
▲ Tour à tour, itinéraire 3 - 15 h	23
▲ Le monastère des Cordeliers - 17 h.....	42
Jeudi 10	
▲ Voulez-vous faire du porte-à-porte ? - 10 h	10
▲ La tour de la Pelote - 15 h	25
Vendredi 11	
■ Les cabordes - 10 h 30.....	60
■ Le long de la voie romaine à Osselle - 14 h 30	65
Dimanche 13	
▲ Pirey et l'église Saint-Martin - 15 h	61
Lundi 14	
▲ Apothicairerie Saint-Jacques - 10 h	44
▲ La chapelle du Refuge - 11 h 15	51
Mardi 15	
▲ Le Planoise de Novarina - 10 h.....	31
▲ Le vin et la vigne à Besançon - 15 h.....	45
Mercredi 16	
▲ Le lycée V. Hugo à l'épreuve de la guerre - 17 h	43

Jeudi 17	
▲ Parcours de l'art sacré - 10 h	32
▲ Si Battant m'était conté - 15 h.....	30
Vendredi 18	
▲ École-Valentin, chapelle de la Mission - 14 h 30 ...	61
▲ Du palais des archevêques au rectorat - 15 h	40
Samedi 19	
▲ Il était une fois Besançon - 11 h	7
▲ Claude Lullier, imagier de la Renaissance - 15 h... 19	
Lundi 21	
▲ Clés de ville - 15 h	10
▲ Sur les pas de Louis Pergaud - 15 h	49
Mardi 22	
▲ Palente et Lip - 14 h 30	28
Mercredi 23	
▲ Entre ponts - 10 h	11
▲ L'église Sainte-Madeleine et son trésor - 14 h.....	50
▲ Observatoire de Besançon - 15 h	29
Jeudi 24	
▲ Les Bisontines célèbres - 10 h.....	47
▲ Patrimoine industriel horloger - 15 h.....	29
Vendredi 25	
▲ Énigmes et mystères au fil des rues - 10 h.....	11
Samedi 26	
▲ Besançon sous l'occupation - 10 h.....	6
▲ Il était une fois Besançon - 11 h	7
▲ Masques et visages : Hugues Sambin - 15 h	19
Lundi 28	
▲ Hôtel de l'archevêché - 10 h.....	40
▲ Es war Einmal Besançon - 11 h.....	9
Mardi 29	
▲ Le verre dans la ville - 15 h.....	32
Mercredi 30	
▲ Les mosaïques gallo-romaines, circuit 1 - 15 h	35
▲ Fort de Fontain - 14 h 30	67
Jeudi 31	
▲ Bien urbain, street art - 10 h.....	9
▲ Le retour à l'Antique - 15 h.....	37

CONTACTS & INFORMATIONS PRATIQUES

OFFICE DE TOURISME ET DES CONGRÈS DU GRAND BESANÇON

Hôtel de Ville
52 Grande rue (Place du Huit-Septembre 1944)
25000 BESANÇON
Tel : +33 (0)3 81 80 92 55

info@besancon-tourisme.com
www.besancon-tourisme.com

Horaires d'ouverture

Basse saison

Du lundi au samedi : 10 h à 12 h 30 et 13 h 30 à 18 h.
Le dimanche pendant les vacances scolaires (toutes zones) : de 10 h à 13 h.

Haute saison en juillet et août :

Du lundi au dimanche : 10 h à 18 h

Attention ! Ces horaires sont susceptibles d'être modifiés en cours d'année.

Réservation et règlement obligatoires pour certaines visites guidées au plus tard 48 h avant la visite.

Réservation en ligne :

<https://billetterie.besancon-tourisme.com>

Sur demande, l'Office de Tourisme et des Congrès du Grand Besançon organise des visites pour les personnes non voyantes.

Visites pour groupes

Consulter le service groupes au 03 81 80 92 69 ou 03 81 80 92 01.

Tarifs

8 € Plein tarif

6 € Étudiants, moins de 18 ans, associations adhérentes de l'Office de Tourisme et des Congrès.

Gratuit pour les personnes en situation de handicap, pour les demandeurs d'emploi et les enfants de moins de 12 ans.

Possibilité d'abonnement : pour 5 visites (d'un même tarif) achetées, la 6^e est offerte.

Autres tarifs

Il était une fois Besançon tarif plein 11 €, tarif réduit 9 €, autres catégories 4 €

Vauban à vélo 11 € et 15 €

Le temps des horlogers à vélo 11 € et 15 €

Le vin et la vigne 8 €

Besançon à l'heure de l'apéritif 11 €

Visites théâtralisées tarif plein 12 €, tarif réduit 9 €, autres catégories 4 €

Monet rencontre Courbet avec panier pique-nique 36 €

Apéro avec vue pique-nique 36 €

Visite du château de Moncley 11 €

Randonnée à Osselle 4 €

Atelier botanique 15 €

Serpe et Chaudron, balade botanique 25 €

Serpe et Chaudron, plantes médicinales 25 €

Serpe et Chaudron, Atelier Savons maison aux plantes sauvages 30 €

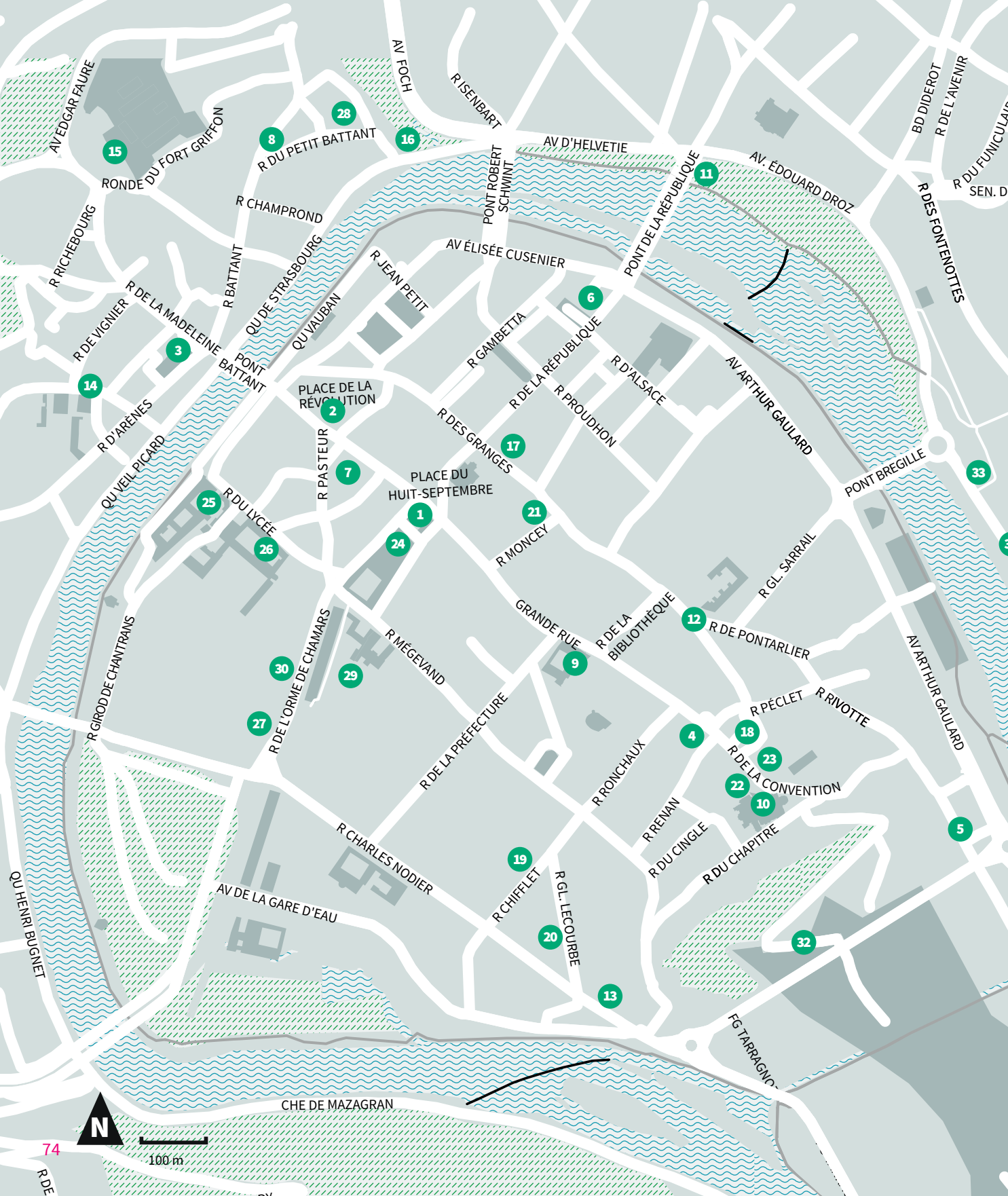
Aérodrome de Besançon-La Vèze 50 €

En cas d'impossibilité majeure, les différentes structures participant à ce programme se réservent le droit d'annuler certaines visites. Par précaution, merci de vous faire confirmer les dates et horaires auprès des services mentionnés.

L'Office de Tourisme et des Congrès de Grand Besançon Métropole remercie l'ensemble de ses partenaires.

DÉPARTS DES VISITES BESANÇON

- | | |
|---|---|
| 1 Office de tourisme et des congrès
52 Grande Rue
(place du Huit-Septembre 1944) | 22 Rectorat
10 rue de la Convention |
| 2 Place de la Révolution
Musée des Beaux-Arts
et d'Archéologie, fontaine | 23 Archevêché
3 rue de la Convention |
| 3 Église Sainte-Madeleine
1 rue de la Madeleine | 24 Palais de Justice
Rue Hugues Sambin |
| 4 Place et Maison Victor Hugo
140 Grande Rue | 25 Lycée Pasteur
4 rue du Lycée |
| 5 Porte Rivotte
23 rue Rivotte | 26 Collège Victor Hugo
8 rue du Lycée |
| 6 Médiathèque Pierre Bayle
27 rue de la République | 27 Hôpital Saint-Jacques
Rue de l'Orme du Chamars |
| 7 Place Pasteur
Trompe-l'œil représentant
Louis Pasteur | 28 Maison natale de Proudhon
23 rue du petit Battant |
| 8 Fontaine de la place Bacchus
Rue Battant | 29 Esplanade des Droits
de l'Homme
Mairie, rue Mégevand |
| 9 Palais Granvelle
96 Grande Rue | 30 Chapelle du Refuge
18 rue de l'Orme de Chamars |
| 10 Cathédrale Saint-Jean
10 ter rue de la Convention | 31 Parking de La Rodia
4 avenue de Chardonnet |
| 11 Parc Micaud
2 avenue Édouard Droz | 32 Citadelle - muséum
99 rue des Fusillés de la Résistance |
| 12 Place Jean Cornet | 33 SNB
2 avenue de Chardonnet |
| 13 39 rue Charles Nodier
Gendarmerie | |
-
- HORS PLAN**
- Médiathèque de Palente**
24 rue des Roses
 - Observatoire de Besançon**
34 avenue de l'Observatoire
 - Arrêt Tram Gare Viotte**
2 avenue de la Paix
 - Église Saint-François d'Assise**
Place Jean Moulin
 - Fort de Chaudanne**
54 chemin du Fort de Chaudanne
 - Fort de Bregille**
80 chemin du Fort de Bregille



« À L'HORLOGE D'UNE ÉGLISE, UNE HEURE SONNA, LENTEMENT, PAREILLE À UNE VOIX QUI L'EÛT APPELÉ. »

Gustave Flaubert, *L'Éducation sentimentale*, 1869

Besançon appartient au réseau national des Villes et Pays d'art et d'histoire.

Le ministère de la Culture, direction générale des patrimoines, attribue l'appellation Villes et Pays d'art et d'histoire aux collectivités locales qui animent leur patrimoine. Il garantit la compétence des guides-conférenciers, celle des animateurs de l'architecture et du patrimoine ainsi que la qualité des actions menées. Des vestiges archéologiques à l'architecture contemporaine, les Villes et Pays mettent en scène le patrimoine dans sa diversité. Aujourd'hui, un réseau de 190 Villes et Pays d'art et d'histoire vous offre son savoir-faire sur toute la France.

Document édité par l'Office de Tourisme et des Congrès de Grand Besançon Métropole

Maquette
Agence Rhodosigne
d'après **DES SIGNES**
studio Muchir Desclouds 2018

Crédits photos
Grand Besançon Métropole,
Ville de Besançon, Office de
Tourisme et des Congrès,
sauf mentions contraires.



Ville de
Besançon

b Grand
Besançon
Métropole



L'Office de Tourisme et des Congrès du Grand Besançon a reçu la marque nationale **QUALITÉ TOURISME™** conformément à la démarche qualité Référentiel Qualité Office de Tourisme de France®