

# Besançon

## Balade urbaine

### Rives et remparts du Doubs

Labellisée « Ville d'art et d'histoire » et inscrite sur la Liste du patrimoine mondial de l'UNESCO au titre des fortifications de Vauban, la Ville de Besançon possède un riche patrimoine architectural, héritage de plus de 2 000 ans d'histoire. Depuis la fondation d'un oppidum (ville fortifiée) gaulois, la cité s'est développée au cours des siècles pour devenir tour à tour un centre militaire, religieux, économique et culturel de premier ordre.

La Ville de Besançon s'inscrit également dans un environnement particulièrement remarquable regroupant plusieurs biotopes : la rivière, la roche calcaire, des falaises et des anticlinaux entaillés. La boucle formée par le cours d'eau, le Doubs, émerveille petits et grands en offrant la possibilité de faire de nombreuses découvertes.

Au cours de cette balade urbaine ponctuée d'éléments patrimoniaux, la nature est omniprésente ! Besançon a d'ailleurs été reconnue capitale française de la biodiversité française en 2018.

4,6 km ~ 2h30

#### SIGNALÉTIQUE AU SOL



Plaque de départ des 3 balades urbaines



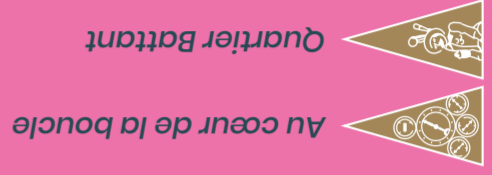
Flèches à suivre

#### LÉGENDE DE LA CARTE

- D A Points de départ et d'arrivée
- À ne pas manquer sur le parcours
- Animation locale à vivre
- Fortifications de Vauban
- Départ sentiers de petites randonnées pédestres
- Aire de jeux
- Point d'eau potable / WC
- Arrêt de Tram proche du départ



Renseignements



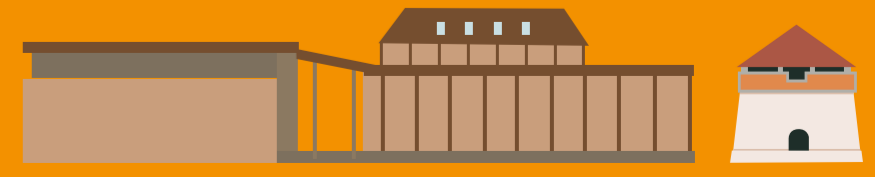
Pour enrichir votre visite, d'autres outils ou services sont à votre disposition : brochures Ville d'art et d'histoire, applications numériques, balades sonores mp3, visites accompagnées par des guides conférenciers... Deux autres balades urbaines permettent de partir à la découverte de la cité bisontine :

## 6/ CITÉ DES ARTS

En 2006, la Communauté d'Agglomération du Grand Besançon et la Région Franche-Comté font aboutir un projet commun : créer un bâtiment dédié à la découverte et à la pratique des arts. Les collectivités décident donc d'acquérir le site de l'ancien port de commerce devenu friche industrielle pour y implanter un bâtiment consacré à la pratique artistique. L'architecte japonais Kengo Kuma a été choisi pour dessiner ce bâtiment, inauguré en 2013.

L'aménagement de l'ensemble du site a intégré la problématique de la gestion des crues fréquentes sur le Doubs, en jouant un rôle de protection.

La Cité des Arts abrite le Conservatoire de musique danse et théâtre à Rayonnement Régional, le Fonds Régional d'Art Contemporain (FRAC) ainsi qu'un restaurant-salon de thé tenu par l'association "La Furieuse", porteuse d'une démarche associative et solidaire originale. Concerts, expositions et performances rythment les lieux tout au long de l'année.



## Détour vers la Rodia, sur l'autre rive (hors parcours fléché)

Le nom de cette salle de concerts (musiques actuelles) fait référence à Rhodiacéta, ancienne usine textile située aux bords du Doubs, dont une partie est reconvertie en parc urbain. Dans les années 50-60, Rhodiacéta était le plus gros producteur français de fil synthétique : numéro un de la fibre polyester dont elle a le monopole, et deuxième en ce qui concerne le nylon. À son apogée, l'usine comptait plus de 8 000 ouvriers.

Le grand espace terrasse de la Rodia offre une vue splendide sur la Citadelle !

Le site accueille par ailleurs la Friche Artistique de Besançon dédiée à la création dans les domaines du spectacle vivant et des arts graphiques. Des événements culturels, comme la soirée d'ouverture du Festival international de musique et le Festival Détonation en septembre, y sont organisés. Grâce à un cadre naturel propice aux sports outdoor, le site est aussi le lieu d'événements ou de défis sportifs tels que "Le Trail des Forts", en mai, ou le Festival Grandes Heures nature !

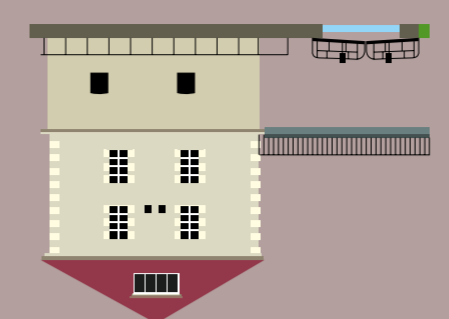
## 5/ LA CITADELLE DE BESANÇON

Remarquable exemple de l'architecture militaire du XVII<sup>ème</sup> siècle s'étendant sur près de 12 hectares, la Citadelle de Besançon est l'un des chefs-d'œuvre de Vauban inscrit sur la Liste du patrimoine mondial de l'UNESCO.

Épousant le relief et surplombant de plus de 100 mètres le cœur de ville enserré dans un méandre du Doubs, elle offre depuis ses remparts des panoramas spectaculaires.

Lieu unique en son genre, la Citadelle abrite trois musées labellisés « Musées de France » : le Musée de la Résistance et de la Déportation, le Musée Comtois, le Muséum et ses espaces animaliers. Plusieurs espaces ont été développés pour les visiteurs, dont le Naturalium, espace d'exposition entièrement dédié à la biodiversité.

La ville de Besançon et la Citadelle, et particulièrement le mur d'escalpe au-dessus du quartier de Rivotte ainsi que la falaise qu'il surplombe sont fréquentés par des oiseaux rupestres pour la nidification. Les espèces principales concernées sont le faucon pèlerin et le faucon crécerelle, sans oublier le harle bièvre (espèce de canard), dont la capitale comtoise abrite la plus grande population connue nidifiant sur un cours d'eau en France.



La Haute se situe au pied du moulin Saint-Paul. Elle accueille des bateaux en hivernage durant l'année mais prioritairement les plaisanciers de passage en été.

## Haute fluviale du moulin Saint-Paul

Le moulin de l'abbaye Saint-Paul était situé à cheval sur un bras du Doubs. Vers 1689, Vauban l'engloba dans un bastion. Au XIX<sup>ème</sup> siècle, la Fédération du canal Monsieur présente de nombreuses essences caractéristiques de ce que l'on son chemin de halage entraîne la démolition du vieux moulin. Une écluse est ainsi réalisée à la place des coursiers du moulin (canaux de batardeau). Elle se trouvait les roues à aubes).

## Bastion du moulin Saint-Paul

En 1830, naît le projet aménagement des bords du Doubs en face du moulin.

## 4/ TUNNEL FLUVIAL SOUS LA CITADELLE

Le premier chantier entame la moitié supérieure du rocher et le second enlève la moitié inférieure. En mars 1881, le tunnel est entièrement percé. Le 30 mars 1882, le souterrain est mis en eau et le 30 avril le tunnel est inauguré.

Soyez vigilant dans la pénombre, ce tunnel est aussi accessible aux cyclistes. Il y fait frais, mais c'est agréable lors des fortes chaleurs !

Vous pourrez sans doute voir des bateaux de plaisance progresser sur le Doubs. À l'entrée du tunnel fluvial, profitez-en pour observer le mécanisme de l'écluse lorsqu'un bateau s'apprête à l'emprunter !



## 3/ GARE D'EAU

En 1826, l'ouverture d'une gare fluviale à Chamars est décidée pour accompagner le canal du Rhône au Rhin (partie du Doubs canalisée). Les travaux sont réalisés de 1827 à 1833. Jusqu'à la fin du XIX<sup>ème</sup> siècle cependant, l'activité de la gare d'eau est faible. Et pour cause : un port qui reçoit presque tous les bateaux empruntant le canal a été construit à Rivotte ! Plus tard, une fois le tunnel fluvial sous la citadelle construit, la gare d'eau cessera totalement de fonctionner.

La gare d'eau et les bords du Doubs sont des lieux véritablement propices à la détente, à l'observation et à la contemplation de la nature, sa faune et sa flore. En prime, des points de vue magnifiques sur la Citadelle.

Dès les beaux jours et durant l'été, une halte s'impose à la guinguette érigée au bord du bassin en eau.

## Bastion de la Ville

Construit au Moyen Âge sur un îlot au bord de la rivière, le moulin de la ville est englobé par Vauban dans un bastion afin de le protéger. Au XIX<sup>ème</sup> siècle, la réalisation du chemin de halage pour le canal Monsieur rend l'usage de ce dernier obsolète ; le bastion qui s'intitulait bastion du moulin de la ville devient un véritable ouvrage de défense et prend le nom de bastion de la ville.

## Gestion pastorale municipale et conservation des espaces naturels

Andrée au pied du pont Robert Schwind depuis 2001, cette fontaine monumentale de sept mètres de haut coulée dans huit tonnes de bronze est l'œuvre de l'artiste Jéns Boëtcher. Les jours de crue, la statue du Minotaure semble flotter sur le Doubs. L'eau jaillit par intermittence. Dans la mythologie grecque, le Minotaure est un monstre fabuleux mi-homme et mi-taureau. Né des amours de Pasiphaë (épouse de roi Minois) et d'un taureau blanc envoyé par Poséidon, il est enfermé par Minos dans le labyrinthe.

## 9/ LE MINOTAURE

Andrée au pied du pont Robert Schwind depuis 2001, cette fontaine monumentale de sept mètres de haut coulée dans huit tonnes de bronze est l'œuvre de l'artiste Jéns Boëtcher. Les jours de crue, la statue du Minotaure semble flotter sur le Doubs. L'eau jaillit par intermittence.

## Bienvenue dans notre territoire Grandes Heures Nature

À Besançon, il est possible de passer de la ville à la campagne en quelques minutes à peine ! Au départ du centre-ville (points de départ indiqués sur ce plan), sentiers pédestres des collines, parcours de trail, boucles cyclo-touristiques et L'arvoëlo à Nantez-Budapest vous emmènent en très peu de temps dans un environnement naturel. Vous découvrirez de magnifiques points de vue sur la ville depuis les collines et des paysages spectaculaires. Nombreuses autres activités outdoor possibles à Besançon ou dans les communes environnantes : VTT, kayak, vol libre ou encore escalade !

## 8/ PROMENADE MICAUD

En 1830, naît le projet aménagement des bords du Doubs en face du moulin Saint-Paul. Elle accueille des bateaux en hivernage mais prioritairement les plaisanciers de passage en été.

## Haute fluviale du moulin Saint-Paul

Le nom de cette salle de concerts (musiques actuelles) fait référence à Rhodiacéta, ancienne usine textile située aux bords du Doubs, dont une partie est reconvertie en parc urbain. Dans les années 50-60, Rhodiacéta était le plus gros producteur français de fil synthétique : numéro un de la fibre polyester dont elle a le monopole, et deuxième en ce qui concerne le nylon. À son apogée, l'usine comptait plus de 8 000 ouvriers.

## Lieu unique en son genre, la Citadelle abrite trois musées labellisés « Musées de France »

La ville de Besançon et la Citadelle, et particulièrement le mur d'escalpe au-dessus du quartier de Rivotte ainsi que la falaise qu'il surplombe sont fréquentés par des oiseaux rupestres pour la nidification. Les espèces principales concernées sont le faucon pèlerin et le faucon crécerelle, sans oublier le harle bièvre (espèce de canard), dont la capitale comtoise abrite la plus grande population connue nidifiant sur un cours d'eau en France.

# Besançon Rives et remparts du Doubs

## 1/ QUAI VAUBAN

Les travaux du quai de part et d'autre du pont Battant, côté rive gauche, débutent en 1691 contre l'avis de Vauban qui ne souhaitait construire à cet emplacement qu'un simple rempart.

Les quais sont aujourd'hui des endroits animés où les bisontins aiment se promener en famille, faire halte sur les bancs aménagés, ou tout simplement flâner.

## Tour bastionnée des Cordeliers

Remarquables innovations de Vauban, les premières tours bastionnées flanquant une enceinte sont construites à Besançon à partir de 1687. Plus petites que les bastions, elles ont deux étages de feux : le supérieur à ciel ouvert et l'inférieur pour mettre les canons à l'abri des feux plongeant des hauteurs avoisinantes. Cette tour est achevée vraisemblablement en 1691.



## 2/ PROMENADE CHAMARS

Chamars est la contraction de campus martii, ou champ de mars. Au Moyen Âge les terrains accueillent des pâturages ainsi que le moulin de la ville. Ce lieu devient promenade publique, réaménagée entre 1770 et 1778 par l'architecte bisontin Bertrand qui en fait l'une des plus belles promenades publiques de France.

## Tour bastionnée du Marais

Cf. explications sur les tours bastionnées : « Tour bastionnée des Cordeliers ».

Cette tour est construite sur le roc, en lit de rivière, entre 1687 et 1691.

Ouvrez l'œil : des plaques signalétiques informatives fixées sur de nombreux édifices patrimoniaux vous apporteront des indications historiques complémentaires.



La Ville de Besançon s'est lancée dans un programme de pâturage de chèvres pour lutter contre l'enfrichement du paysage de ses collines. Pourquoi des chèvres ? Les raisons sont simples : elles broutent à peu près tous les végétaux et s'engagent facilement sur tous les terrains même les plus accidentés ! Et depuis mars 2019, la Ville a également acheté des moutons ! Ceux-ci sont chargés d'entretenir les pâturages en secteur urbain. Balade urbaine quartier Battant). Cette aventure est atypique en France, parce qu'elle ne s'appuie pas sur une tradition locale, mais sur la pratique d'une agriculture urbaine revisitée.