






## Le Code de bonne conduite du promeneur



Les circuits sont également praticables à cheval et en VTT après reconnaissance.

### La Randonnée comme on veut, oui mais!...

- Respectez la nature. Soyez discrets, ne jetez aucun déchet, contrôlez vos animaux, respectez les récoltes que vous rencontrez.
- Soyez de la plus grande vigilance à l'égard du feu.
- Déconseillée en période de chasse d'octobre à février (se renseigner des dates en Mairie).
- Les promenades que nous vous proposons ne sont pas de la grande randonnée, néanmoins, n'oubliez pas ces quelques principes : ne surestimez pas vos capacités, prévoyez de l'eau pour la soif, prévenez toujours quelqu'un à votre départ.
- Certains sentiers ne sont pas balisés, mais pour ceux qui le sont, familiarisez-vous avec la signalisation rencontrée.

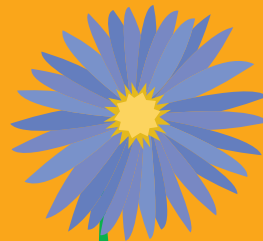
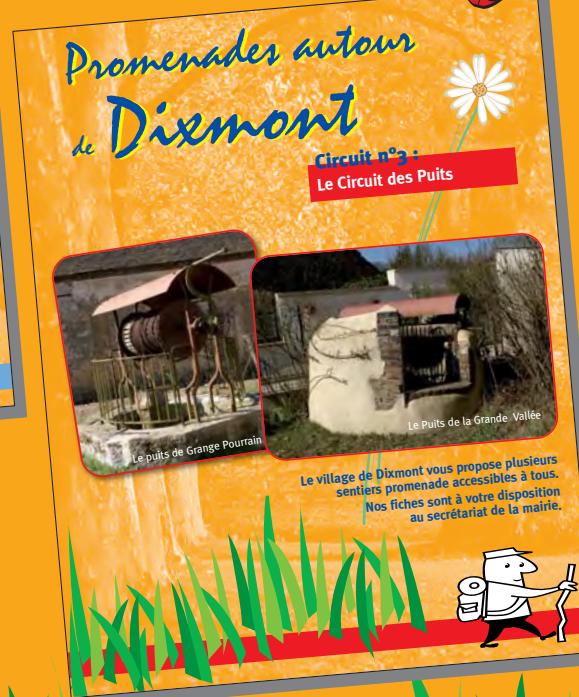
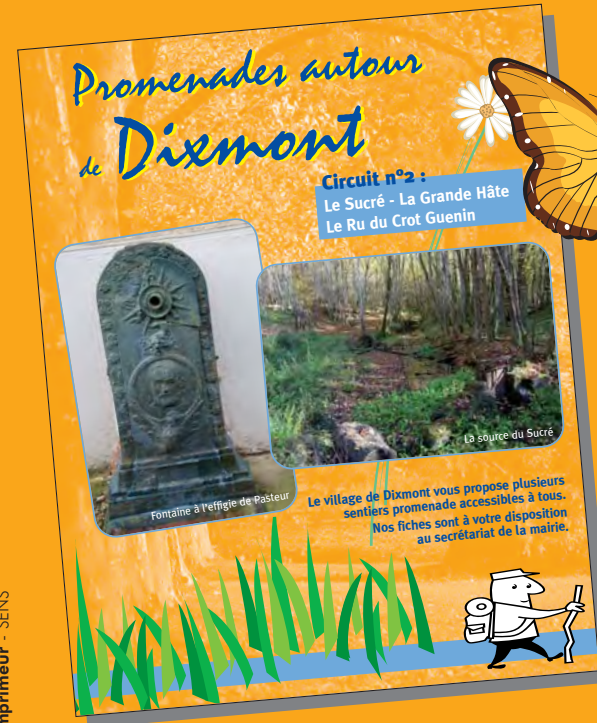
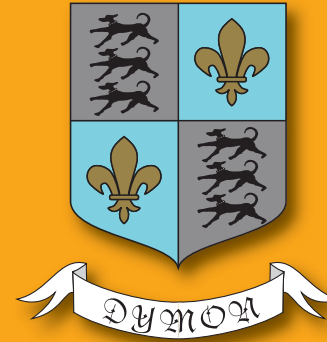
 : Bon	 : Changement de direction	 : Non
---	---	---

- Pour finir, soyez courtois en toutes circonstances, c'est une des règles d'or de la promenade.
- La commune de Dixmont et les propriétaires des parcelles traversées par le circuit déclinent toute responsabilité pour tout incident ou accident qui pourraient survenir aux promeneurs lors d'une randonnée sur l'un de ces sentiers.

Et maintenant... Bonne Balade!

### Nos fiches de sentiers promenades...

- La Mine le Kiosque le Prieuré
- Le Sucré la Grande Hâte le Crot Guenin
- Le Circuit des Puits



# Promenades autour de Dixmont



**Circuit n°1 :**  
La Mine - Le Kiosque  
Le Prieuré de l'Enfourchure



Kiosque à musique



Cheminée de la Mine

Le village de Dixmont vous propose plusieurs sentiers promenade accessibles à tous. Nos fiches sont à votre disposition au secrétariat de la mairie.

Création et impression: Chevillon Imprimeur - SENS



## Généralités historiques de Dixmont

Siège d'une châellenie royale au 12<sup>e</sup> siècle. Franchises accordées par Philippe-Auguste en 1190 qui séjourna dans son château de Dixmont en 1204. Prieuré de l'Enfourchure, fondé par les Comtes de Joigny en 1209, ruiné par les guerres aux 15<sup>e</sup> et 16<sup>e</sup>. Il fut reconstruit au 16<sup>e</sup> siècle. La mine de lignite est concédée au banquier le Baron d'Eichtal en 1854. A lire, Histoire et Géologie de la mine de lignite de Dixmont édition Les Amis du Vieux Villeneuve, 1999. A lire Jean-Luc Dauphin, La dernière arche. L'Enfourche de Dixmont au péril du temps et des hommes, Les Amis du vieux Villeneuve, 1993.



## CIRCUIT N°1 La Mine – Le Kiosque Le Prieuré de l'Enfourchure

Facile 12 km - 3h30 - Balisage jaune

- 1 Départ parking derrière l'église. Prendre à droite la rue de la Porte du Bois, à voir, le **polissoir** sous le chêne planté à la Libération, puis la rue des Remparts, 2<sup>e</sup> à gauche. Avant le cimetière, prendre le 2<sup>e</sup> chemin à droite. Après 500 m, laisser deux chemins à droite et un à gauche, continuer sur 20 m et prendre le chemin de droite sur environ 800 m. Vous entrez dans la forêt et arrivez devant un ancien portail. Partir sur la gauche pour monter sur le plateau en longeant **l'ancienne propriété du Baron d'Eichtal**.
- 2 A la sortie du bois, au 1<sup>er</sup> croisement, prendre le chemin de droite, bordé d'un gros chêne, le suivre jusqu'à la Grande Vallée (**beau point de vue**).
- 3 En bas, au village, prendre à droite la D201 sur environ 150 m jusqu'à la bifurcation avec la D140. Prendre le chemin en face en passant sur un petit pont, le suivre jusqu'au prochain chemin qui part sur la droite et passe derrière **la Mine (voir la cheminée de la machine à vapeur servant à pomper et à refouler l'eau sur la colline)**.
- 4 Le suivre sur 800 m jusqu'au **Prieuré de l'Enfourchure**. Revenir sur ses pas, tourner à droite et prendre le sentier privé qui mène à **l'ancien Kiosque à musique**. Suivre jusqu'à la sortie du bois.
- 5 Prendre à droite jusqu'au hameau de la Tuilerie.
- 6 Sur la place, prendre la rue des Mares, passer devant l'aire de pique-nique au bord de la mare, continuer en suivant la route à droite puis tourner à gauche pour prendre le chemin de la Ravine. Puis prendre le 2<sup>e</sup> chemin de gauche, jusqu'à couper la D20.
- 7 Prendre en face le chemin sur 150 m, tourner à droite. Au croisement suivant prendre le chemin de droite, le suivre sur environ 3 km jusqu'aux premières maisons de Dixmont en laissant tous les chemins qui partent à gauche.
- 7 Avant de couper la route, prendre à gauche le chemin qui passe entre les pavillons. Le suivre sur environ 800 m (**point de vue sur l'église du 13<sup>e</sup> siècle**) pour rejoindre la D122. Tourner à droite sur la route d'Armeau pour retrouver la rue d'Eichtal et **le centre du bourg**. A la **Fontaine**, tourner à droite et retour au parking de l'église.