



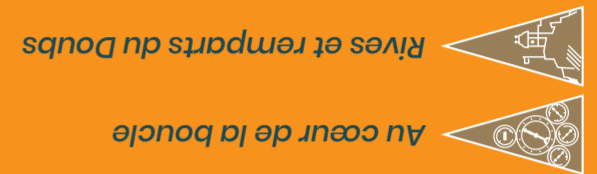
Quartier Battant

Besançon Balade urbaine



Office de Tourisme et des Congrès du Grand Besançon
 Hôtel de Ville – 52 Grande Rue
 25 000 Besançon
 03 81 80 92 55
 info@besancon-tourisme.com
 www.besancon-tourisme.com

Renseignements



de la cité bisontine :

permettent de partir à la découverte

Deux autres balades urbaines

des guides accompagnés par

visites accompagnées par

brochures Ville d'art et d'histoire,

applications numériques,

badges sonores mp3,

brochures Ville d'art et d'histoire,

applications numériques,

badges sonores mp3,

brochures Ville d'art et d'histoire,

applications numériques,

badges sonores mp3,

brochures Ville d'art et d'histoire,

applications numériques,

badges sonores mp3,

brochures Ville d'art et d'histoire,

applications numériques,

badges sonores mp3,

brochures Ville d'art et d'histoire,

applications numériques,

badges sonores mp3,

brochures Ville d'art et d'histoire,

applications numériques,

badges sonores mp3,

brochures Ville d'art et d'histoire,

applications numériques,

badges sonores mp3,

brochures Ville d'art et d'histoire,

applications numériques,

badges sonores mp3,

brochures Ville d'art et d'histoire,

applications numériques,

badges sonores mp3,

brochures Ville d'art et d'histoire,

applications numériques,

badges sonores mp3,

brochures Ville d'art et d'histoire,

applications numériques,

badges sonores mp3,

brochures Ville d'art et d'histoire,

applications numériques,

badges sonores mp3,

brochures Ville d'art et d'histoire,

applications numériques,

badges sonores mp3,

brochures Ville d'art et d'histoire,

applications numériques,

badges sonores mp3,

brochures Ville d'art et d'histoire,

applications numériques,

1/ PONT BATTANT

Édifié par les Romains au second siècle, il reste le seul pont de la cité jusqu'à la création de la passerelle de Bregille à la fin du XVII^{ème} siècle. Plusieurs fois modifié, en partie détruit pendant la guerre de 1939-1940, il est remplacé en 1953 par un ouvrage constitué d'une seule arche pour éviter l'effet barrage en cas de crue.

Plus récemment il a été à nouveau remanié pour lui permettre de supporter le poids du tramway mis en service en 2014. L'espace a été remodelé lors des travaux. Le cheminement en bois surplombant le Doubs que vous allez emprunter permet une cohabitation sereine entre les piétons, vélos, voitures et tramway.

Statue Jouffroy d'Abbans

Le marquis de Jouffroy d'Abbans (1751-1832) effectua les premiers essais de navigation à vapeur sur le Doubs.

Les Bisontins sont très attachés à cet élégant marquis et il n'est pas rare de le voir orné d'un accessoire ! N'hésitez pas à poser avec lui pour une photo souvenir !

Ouvrez l'œil : des plaques signalétiques informatives fixées sur de nombreux édifices patrimoniaux vous apporteront des indications historiques complémentaires.

2/ VESTIGES DE L'AMPHITHÉÂTRE



De dimensions comparables aux édifices d'Arles et de Nîmes, haut de 21 mètres environ, l'amphithéâtre construit au 1^{er} siècle s'inscrivait dans un ovale de 106 mètres et pouvait accueillir jusqu'à 20 000 spectateurs !

En mémoire de ce prestigieux passé gallo-romain, vous trouverez dans ce secteur : la rue d'Arènes, l'école d'Arènes et le parking... d'Arènes !

Sur votre parcours au 13 rue Thiémanté : une maison à pan de bois, l'une des plus anciennes de Besançon, datant du XVI^{ème} siècle.



3/ PLACE MARULAZ

Cette place porte le nom du général J.F. Marulaz (1769 – 1842) commandeur et défenseur de la ville durant le siège de 1814 contre les Autrichiens. Elle est délimitée par l'ancienne caserne d'artillerie, actuellement lycée d'enseignement professionnel, et par un ensemble d'immeubles de diverses époques. L'un d'entre eux datant du XVIII^{ème} siècle constitue la base du triangle dont le centre de gravité est occupé par une fontaine de Delacroix érigée vers 1854.

En amont de la place, rue Marulaz, un jardin partagé fait le bonheur des jardiniers et écoliers du quartier.

Cette place ombragée, très agréable, est idéale pour profiter d'un verre en terrasse lors des chaudes journées et soirées d'été.

Au printemps, un vide-grenier envahit toutes les rues du quartier !

4/ FORT GRIFFON

Le fort actuel a été construit à partir de 1680 sur des plans de Vauban. Tête de pont de la ville, cet ouvrage, qui occupe un emplacement privilégié, peut être considéré comme une seconde citadelle. Du fait de son implantation, il était possible de tirer à la fois sur la campagne en cas d'attaque et sur la ville en cas de rébellion. Il est aujourd'hui propriété du Département du Doubs.

5/ LE CLOS BARBISIER

Créée en 1982 à proximité du Fort Griffon, la roseraie du Clos Barbisier propose une très belle collection de rosiers anciens issus des recherches effectuées par la Direction des espaces verts de la Ville en collaboration avec les spécialistes du Jardin Botanique. Vous pouvez y admirer les rosiers à cent feuilles nés à la fin du XVI^{ème} siècle ainsi que des variétés plus récentes.

Barbizier (avec un "z" cette fois) est principalement mis en scène dans le drame populaire régional qui trouve sa source dans les Noëlés bisontins du XVII^{ème} siècle : la Crèche. Ce personnage campe un vigneron du quartier de Battant. Ce dernier porte à la connaissance de l'enfant Jésus qui vient de naître les faits polémiques qui se sont déroulés dans la cité. Le tout en patois régional !

Tout au long de l'année, l'association Tambour Battant organise différents événements, souvent en extérieurs : dégustation de la galette des rois, repas de quartier, don d'habits, vide-greniers... temps de rencontres et d'échanges, qui contribuent à l'animation du quartier.

À peu près à la même période, fin décembre/début janvier, une descente aux flambeaux est également organisée dans les rues de Battant !

Petit marché le dimanche matin sur la place Jouffroy d'Abbans toute proche ! Très fréquenté par les habitants du quartier.

Sur l'une des tours de l'église Sainte-Madeleine se trouve un personnage dénommé Jacquemart. Cet automate désignait un gendarme et représentait un vigneron du quartier. Battant, autrefois très populaire, Jacques Marc aurait été le nom d'un autre gendarme chargé d'effrayer les habitants pour les faire rentrer dans l'église. Ce nom a ensuite été donné aux automates qui les remplaçaient.

Cher-d'œuvre de l'architecte Nicolas Nicole, cette église est élevée de 1746 à 1766 sur l'emplacement du baptistère de Saint-Lin, le plus ancien lieu de culte de la ville. Son intérieur, d'une grande homogénéité stylistique, est considéré comme l'une des plus belles réalisations de l'architecture française du XVIII^{ème} siècle.

14/ ÉGLISE SAINTE-MADELEINE

6/ HÔTEL DE CHAMPAGNEY

Bâti dans le premier tiers du XVI^{ème} siècle, sa façade encore gothique est percée de fenêtres en accolades et s'orne de quatre belles gargouilles, les dernières conservées à Besançon. Remanié de 1560 à 1565, il est caractéristique de la tradition comtoise des galeries et escaliers ouverts sur cours.

Vous venez d'emprunter le trajet qui permet de relier le fort Griffon à la rue Battant. Un trajet ou trage, à Besançon, est un passage à travers cours et jardins, permettant de se rendre d'une rue à une autre.



7/ FONTAINE BACCHUS

Cette fontaine du sculpteur Alphonse Delacroix remplace une fontaine du XVI^e siècle qui était à l'effigie de Bacchus (dieu du vin et de l'ivresse dans la mythologie romaine). Bien que l'actuelle fontaine ne fasse aucune référence à ce personnage ni à l'histoire vigneronne du quartier Battant, elle a gardé le même nom.

La synagogue est inaugurée en 1869 et achevée en 1871. Son style néo-mauresque, dans la veine de l'inspiration orientalisante, en fait l'une des plus représentatives et des plus originales parmi celles bâties dans l'est de la France sous le Second Empire.

En 1862, les autorités décident de mettre la ville à l'abri des inondations. On construit, sur la rive droite du Doubs, le quartier Napoléon (répété quai de Strasbourg après la chute du second Empire). Le mur du quai dépasse alors le niveau des crues les plus fortes.

Profitez des magnifiques vues depuis ce quai !

12/ QUAI DE STRASBOURG

11/ TOUR DE LA PELOTE

En 2013, la tour de la Pelote, ouvrage militaire médiéval (tour d'artillerie) réaménagé par Vauban au XVII^{ème} siècle, est ravagée par le feu, ne laissant subsister que l'ossature extérieure. L'exceptionnelle tour disparaît dans l'incendie. En juin 2016, le chantier de restauration a permis de reprendre au défi de restituer la charpente à l'identique.

La Ville a réalisé deux applications numériques : l'une présente la Tour de la Pelote, une autre intitulée "Balade Vauban" permet la découverte des plus originaux parmi celles déjà proposées d'un troupeau de chèvres chargé d'entretenir les espaces sur les collines environnantes, a fait cette fois l'acquisition d'un troupeau de moutons !

Ouvrez l'œil et vous aurez peut-être la chance de les voir pâturer sur les bords du ruisseau de la Mouillière en contrebass de la tour de la Pelote.

La Ville a réalisé deux applications numériques : l'une présente la Tour de la Pelote, une autre intitulée "Balade Vauban" permet la découverte des plus originaux parmi celles déjà proposées d'un troupeau de chèvres chargé d'entretenir les espaces sur les collines environnantes, a fait cette fois l'acquisition d'un troupeau de moutons !

La Ville a réalisé deux applications numériques : l'une présente la Tour de la Pelote, une autre intitulée "Balade Vauban" permet la découverte des plus originaux parmi celles déjà proposées d'un troupeau de chèvres chargé d'entretenir les espaces sur les collines environnantes, a fait cette fois l'acquisition d'un troupeau de moutons !

La Ville a réalisé deux applications numériques : l'une présente la Tour de la Pelote, une autre intitulée "Balade Vauban" permet la découverte des plus originaux parmi celles déjà proposées d'un troupeau de chèvres chargé d'entretenir les espaces sur les collines environnantes, a fait cette fois l'acquisition d'un troupeau de moutons !

8/ SQUARE BOUCHOT

Le square est créé en 1907 pour installer le buste d'Henri Bouchot (1849-1906), conservateur du Cabinet des estampes de la Bibliothèque nationale et auteur de plusieurs ouvrages relatifs à la Franche-Comté. Le buste de Bouchot est fondu par les Allemands en 1941 puis le sculpteur Saupique, gendre de Bouchot, réalise une copie en pierre qui sera inaugurée le 26 mai 1946.

Vous l'aurez peut-être remarqué, le quartier Battant accueille de nombreuses échoppes d'artisans d'art. Pour encourager les porteurs de projet dans le domaine des industries culturelles et créatives, "Le 52 rue Battant" propose ateliers, workshops, formations, etc. à leur attention.

9/ TOUR MONTMART

Appelée également tour carrée, elle se situe au centre du bastion de Battant. Construite vraisemblablement au XIII^{ème} siècle, elle faisait partie de la porte médiévale de Battant. Vauban l'a intégrée dans le cavalier de Battant et l'a transformée en magasin à poudre. Au XIX^{ème} siècle, lorsque le cavalier du bastion est rasé, la tour est conservée.

Appelée également tour carrée, elle se situe au centre du bastion de Battant. Construite vraisemblablement au XIII^{ème} siècle, elle faisait partie de la porte médiévale de Battant. Vauban l'a intégrée dans le cavalier de Battant et l'a transformée en magasin à poudre. Au XIX^{ème} siècle, lorsque le cavalier du bastion est rasé, la tour est conservée.

10/ PROMENADE DES GLACIS

La promenade des Glacis, vaste parc urbain, relie la gare au quartier Battant. Elle prend place sur les anciens glacis (talus inclinés) militaires. Le parc a été aménagé au XIX^{ème} siècle et fait l'objet d'un classement au titre des Monuments Historiques. Les allées sont bordées de rosiers entourés de pelouses et de plates-bandes de fleurs. Trois modes de gestion des pelouses sont appliqués, dont des fauches tardives effectuées sur les abords des remparts. Les massifs floraux cohabitent avec des espèces indigènes dont certaines sont cultivées au Jardin botanique. Les promenades sur les fortifications de Vauban et le long du Doubs forment un espace de 27 ha labellisé refuge "Ligue pour la Protection des Oiseaux" (LPO). Le parc compte plusieurs hôtels à insectes ainsi que des panneaux pédagogiques invitant les habitants à découvrir les pollinisateurs.

Un lieu de mémoire

En 2012, la Ville de Besançon a aménagé au sein du parc des Glacis un lieu de mémoire. Traversé par un cheminement piéton très emprunté (reliant la gare Viotte à la boucle via le quartier Battant), cet espace d'évocation préserve l'histoire dans la mémoire collective.

En 2012, la Ville de Besançon a aménagé au sein du parc des Glacis un lieu de mémoire. Traversé par un cheminement piéton très emprunté (reliant la gare Viotte à la boucle via le quartier Battant), cet espace d'évocation préserve l'histoire dans la mémoire collective.

Besançon

Balade urbaine

Au cœur de la boucle

Labellisée « Ville d'art et d'histoire » et inscrite sur la Liste du patrimoine mondial de l'UNESCO au titre des fortifications de Vauban, la Ville de Besançon possède un riche patrimoine architectural, héritage de plus de 2 000 ans d'histoire. Depuis la fondation d'un oppidum (ville fortifiée) gaulois, la cité s'est développée au cours des siècles pour devenir tour à tour un centre militaire, religieux, économique et culturel de premier ordre.

Outre l'offre patrimoniale et historique, le centre-ville et les sites culturels offrent de nombreux événements multidisciplinaires parmi lesquels : le Festival Ludinam (thème du jeu/mai), Jours de danse (danse/juin), Orgue en ville (musique/juillet), Les Soirées Granvelle (musique/juillet-août), le Festival international de musique et le Concours de jeunes chefs d'orchestre (musique/septembre), etc.

Profitez du tarif préférentiel du « PASS Tourisme » pour visiter sur votre parcours : Musée des Beaux-Arts et d'Archéologie, Musée du Temps, Maison Victor Hugo, Citadelle Vauban et ses trois musées. Il offre également des réductions chez d'autres partenaires. Il vous permet enfin d'utiliser les transports en commun du réseau ginko dont le bus qui monte à la Citadelle. Points de vente : Office de Tourisme, bornes, relais, boutique ou site internet Ginko.

4,2 km ~ 2h15

SIGNALÉTIQUE AU SOL



Plaque de départ des 3 balades urbaines



Flèches à suivre

LÉGENDE DE LA CARTE

D **A** Points de départ et d'arrivée

À ne pas manquer sur le parcours

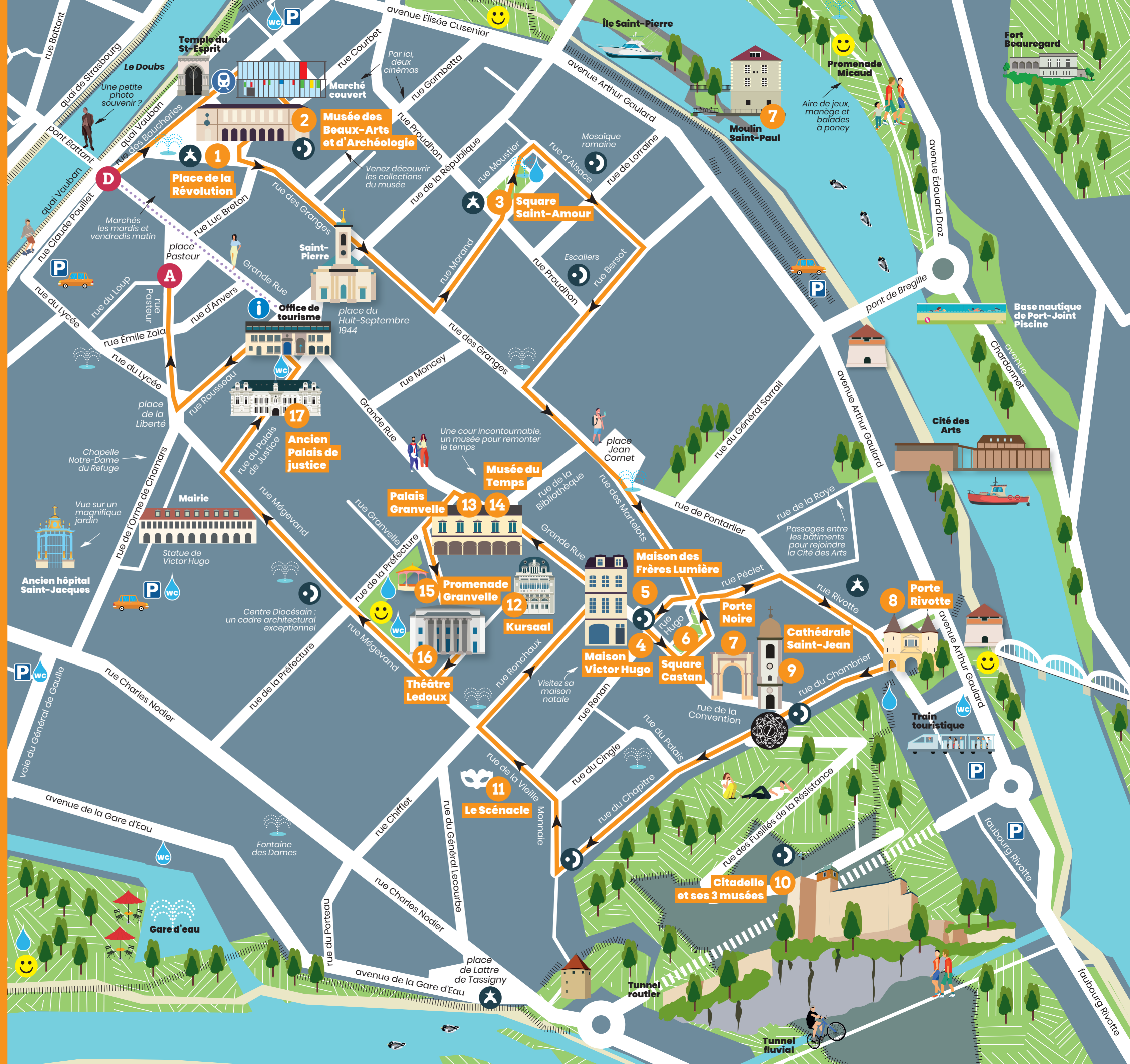
Animation locale à vivre

Fortifications de Vauban

Aire de jeux

Point d'eau potable / WC

Arrêt de Tram proche du départ





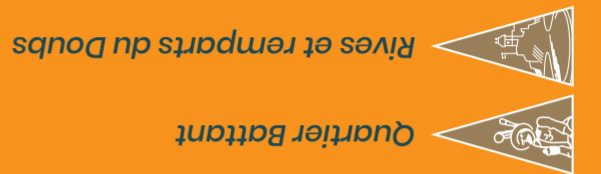
Au cœur de la Boucle

Besançon Balade urbaine



Office de Tourisme et des Congrès
du Grand Besançon
Hôtel de Ville – 52 Grande Rue
25 000 Besançon
03 81 80 92 55
info@besancon-tourisme.com
www.besancon-tourisme.com

Renseignements



de la cité bisontine :

permettent de partir à la découverte

Deux autres balades urbaines

des guides conférenciers...

balades sonores mp3,

applications numériques,

brochures Ville d'art et d'histoire,

sont à votre disposition :

d'autres outils ou services

Pour enrichir votre visite,

1/ PLACE DE LA RÉVOLUTION

Dénommée encore parfois Place du marché (son ancien nom) par les Bisontins, cette place est sans doute la plus grande de Besançon. Elle a de tout temps joué un rôle important dans la vie de la cité. On y trouve, entre autres, une fontaine, l'ancien grenier municipal (qui a accueilli le Conservatoire de musique National de Région jusqu'en 2013), le musée des Beaux-Arts et d'Archéologie rénové en 2018 et l'ancien hospice du Saint-Esprit (actuel temple protestant).

✳ *Lieu emblématique du centre-ville, la place accueille chaque année de nombreux événements culturels et festifs comme le festival « Livres dans la Boucle » et la grande scène de la Fête de la musique organisée par l'association Le Bastion.*

🕒 *Plus régulièrement, à proximité du marché couvert ouvert du mardi au dimanche midi, la place accueille chaque mardi et vendredi le marché où sont présents des producteurs locaux des environs.*

Ouvrez l'œil : des plaques signalétiques informatives fixées sur de nombreux édifices patrimoniaux vous apporteront des indications historiques complémentaires.



2/ MUSÉE DES BEAUX-ARTS ET D'ARCHÉOLOGIE

Le plus ancien musée de France est créé en 1694, un siècle avant le Louvre, suite au legs des collections de l'abbé Jean-Baptiste Boisot. Ces collections devenues publiques sont ouvertes aux visiteurs dès la fin du XVII^{ème} siècle. Elles sont installées au XIX^{ème} siècle à l'étage de l'édifice construit pour servir de halle aux grains et finissent par y occuper la totalité des lieux.

En novembre 2018, le musée a ré-ouvert ses portes après une importante réhabilitation. Entièrement repensé, il dispose de 1 000 m² de surface d'exposition supplémentaires. Ce musée exceptionnel possède l'une des plus prestigieuses collections de France. Certains de ses chefs d'œuvres sont mondialement connus.

🕒 *Depuis sa réouverture, le musée propose en plus de ses riches collections, plusieurs expositions temporaires. A voir absolument !*

3/ SQUARE ST-AMOUR

Au n°7 du square Saint-Amour s'élève un grand immeuble horloger construit en 1864 pour les frères Savoye, négociants en horlogerie.

C'est ici qu'a été créée, entre 1897 et 1904, pour un riche collectionneur portugais, la montre qui resta la plus compliquée du monde jusqu'en 1989. Rachetée par souscription en 1956, elle est actuellement conservée au musée du Temps.

🕒 *Sur votre parcours, Au n°2 de la rue Proudhon à droite : admirez l'un des superbes escaliers à cage ouverte typiques à Besançon !*

4/ MAISON VICTOR HUGO

Cette maison, qui a vu naître Victor Hugo le 26 février 1802, célèbre les engagements et les principaux combats de l'auteur. Lieu d'exposition depuis 2013, elle est conçue comme un espace de réflexion, s'appuyant sur des thématiques chères au poète et aujourd'hui encore au cœur des grands enjeux sociaux, idéologiques et politiques de notre époque.

🕒 *La maison Victor Hugo propose aussi des expositions et événements (conférence, ateliers, etc.).*



17/ PALAIS DE JUSTICE

Le palais de Justice de l'hôtel de Samblin et l'ensemble sont construits de part et d'autre de la façade de la ville. Deux pavillons sont construits de part et d'autre de la façade de Samblin et l'ensemble est désormais couvert d'un toit d'ardoise. En 1902, le peintre Genex réalise le plafond de la salle des audiences solennelles Nicolas Ledoux, à qui nous devons la célèbre Salle Royale d'Arc-è-Senans, est alors chargé du projet.

✳ *Au Théâtre Ledoux et à l'espace Flançois, « Les 2 Scènes – Scène Nationale de Besançon » – popose, chaque année, une niche programmation pluridisciplinaire (théâtre, musique, opéra, danse, cirque, cinéma...)*

Le bâtiment fait aujourd'hui partie de la nouvelle cité judiciaire, conçue par l'architecte Henri Guudin et achevée en 2003. Il abrite la Cour d'appel, le tribunal de grande instance, le tribunal d'instance et le tribunal de commerce de Besançon.

Envie d'un moment shopping dans les rues commerçantes du centre-ville et les Passages Pasteur ? Nombres boutiques de vêtements, chaussures, vêtements, etc.

16-THÉÂTRE LEDOUX

En 1768, l'intendant Charles-André de Lacorre souhaite créer un théâtre dans la nouvelle capitale franc-comtoise. L'architecte Claude-Nicolas Ledoux, à qui nous devons la célèbre Salle Royale d'Arc-è-Senans, est alors chargé du projet.

5/ MAISON NATALE DES FRÈRES LUMIÈRE

Auguste (1862-1954) et Louis Lumière (1864-1948) sont nés à Besançon, place Saint-Quentin actuelle Place Victor Hugo. Inventeurs du cinématographe, ils ont réalisé de nombreux travaux apportant de grandes améliorations à la photographie.

✳ *Victor Hugo et les frères Lumières sont nés sur la même place !*

🕒 *Saurez-vous reconnaître les personnages célèbres représentés en trompe l'œil sur les façades de la place Victor Hugo ?*

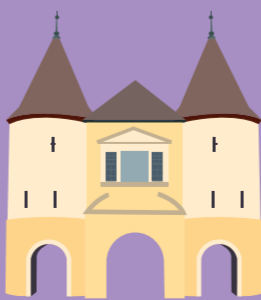
14/ MUSÉE DU TEMPS

A l'intérieur du Palais Granvelle, le musée du Temps propose un parcours sur l'histoire de la mesure du temps et son développement technique. Il met en évidence l'histoire technique et ses liens avec la société dans une approche de culture scientifique et technologique. Il valorise des collections techniques, des objets et un matériel scientifique de l'histoire et du monde datant de 1904, un siècle et un peu plus.

6/ SQUARE CASTAN

En 1870, Auguste Castan, bibliothécaire de la ville, archéologue, entreprend des fouilles à cet emplacement. Il dégage les vestiges du bassin de distribution des eaux approvisionnant la cité à l'époque gallo-romaine, ceux d'un hémicycle ainsi que des éléments de colonnes et d'entablement. Ces aspects ont donné lieu à diverses interprétations mais leur fonction exacte n'est toujours pas connue. En 1874, un jardin archéologique à l'anglaise est créé pour les mettre en valeur. La réhabilitation du square, réalisée de 2004 à 2006, le restitue dans son état du XIX^{ème} siècle.

🕒 *L'association aqueduc d'Arcier a réalisé une application numérique retraçant l'histoire et le fonctionnement de l'aqueduc romain qui reliait Arcier (une dizaine de kilomètres en amont de Besançon) au square Castan et dont des vestiges sont encore présents.*



11/ LE SCÉNACLE

Situé en partie dans une ancienne chapelle, le Scénacle est un espace théâtral de plusieurs espaces d'expression artistique.

7/ PORTE NOIRE

Erigé vers 175 après Jésus-Christ en l'honneur de l'empereur Marc Aurèle, cet arc de triomphe marque la reconnaissance et la loyauté des Séquanes à l'égard de Rome et de l'empereur. Il porte un très riche décor sculpté.



8/ PORTE RIVOTTE

Bâtie au Moyen Age, la porte Rivotte garde le passage entre le Doubs et le rocher de la Citadelle. Elle est agrandie au XVI^{ème} siècle et sa partie centrale est reconstruite après la conquête française. Une nouvelle modification, en 1893, supprime le pont-levis et la herse, comble les fossés, détruit le bâtiment du côté de la ville et perce les tours de passages pour les piétons.

✳ *Marché de Rivotte tous les dimanches matin : des produits locaux, de la musique et de la bonne humeur !*

🕒 *Départ du petit train touristique qui dessert le cœur de ville et la Citadelle.*

13/ PALAIS GRANVELLE

Construit à partir de 1532 en plein cœur de la ville, le Palais Granvelle reflète le prestige de son bâtisseur, Nicolas de Granvelle, ambassadeur et garde des Sceaux de Charles Quint. Classé Monument Historique depuis 1842, il fait référence au nouveau courant architectural né en Italie au XV^{ème} siècle : la Renaissance. Depuis 2002, il abrite le musée du Temps.

12/ KURSAAL

Destiné à la distraction des curistes, ce bâtiment inauguré en 1893 par le roi Léopold II, montre la plus compliquée du monde datant de 1904, un siècle et un peu plus.

Le Kurssaal est devenu un lieu de conférences et de spectacles. On peut assister à des séances de cinéma dans le petit Kursaal.

15/ PROMENADE GRANVELLE

Le Palais Granvelle a été inscrit au patrimoine immatériel de l'UNESCO

✳ *En 2020, les savoir-faire horlogers de la région (de Bienne en Suisse à Besançon) ont été inscrits au patrimoine immatériel de l'UNESCO*

Des expositions réputées y sont organisées régulièrement. En 2020, les savoir-faire horlogers de la région (de Bienne en Suisse à Besançon) ont été inscrits au patrimoine immatériel de l'UNESCO

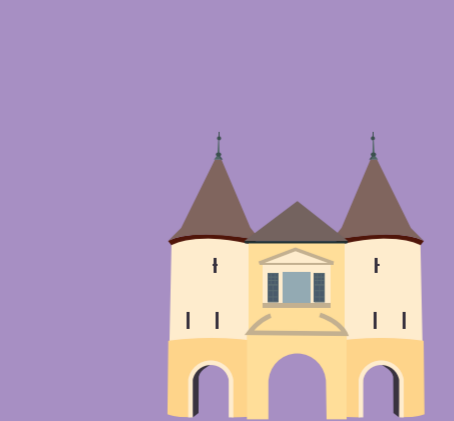
Le Kurssaal est devenu un lieu de conférences et de spectacles. On peut assister à des séances de cinéma dans le petit Kursaal.

Le Kurssaal est devenu un lieu de conférences et de spectacles. On peut assister à des séances de cinéma dans le petit Kursaal.

9/ SQUARE CASTAN

En 1870, Auguste Castan, bibliothécaire de la ville, archéologue, entreprend des fouilles à cet emplacement. Il dégage les vestiges du bassin de distribution des eaux approvisionnant la cité à l'époque gallo-romaine, ceux d'un hémicycle ainsi que des éléments de colonnes et d'entablement. Ces aspects ont donné lieu à diverses interprétations mais leur fonction exacte n'est toujours pas connue. En 1874, un jardin archéologique à l'anglaise est créé pour les mettre en valeur. La réhabilitation du square, réalisée de 2004 à 2006, le restitue dans son état du XIX^{ème} siècle.

🕒 *L'association aqueduc d'Arcier a réalisé une application numérique retraçant l'histoire et le fonctionnement de l'aqueduc romain qui reliait Arcier (une dizaine de kilomètres en amont de Besançon) au square Castan et dont des vestiges sont encore présents.*



Construit de 1584 à 1585 par l'architecte Hugues Sambin, l'ancien palais de Justice forme à l'origine le second corps de logis de l'hôtel de ville. Sa façade polychrome présente tous les éléments du répertoire ornemental de la Renaissance française, à l'exception de la corniche et des statues allégoriques de la Justice et de la Force. Après la conquête française en 1674, Louis XIV y fait transférer le parlement de Franche-Comté. De 1724 à 1749, de nombreux travaux y sont entrepris, dont l'exceptionnel décor de lambris de la salle des audiences solennelles. Au XIX^{ème} siècle, deux campagnes de construction remodelent le palais. En 1897, une rue sépare définitivement

Le palais de Justice de l'hôtel de Samblin et l'ensemble sont construits de part et d'autre de la façade de la ville. Deux pavillons sont construits de part et d'autre de la façade de Samblin et l'ensemble est désormais couvert d'un toit d'ardoise. En 1902, le peintre Genex réalise le plafond de la salle des audiences solennelles Nicolas Ledoux, à qui nous devons la célèbre Salle Royale d'Arc-è-Senans, est alors chargé du projet.

Le Kurssaal est devenu un lieu de conférences et de spectacles. On peut assister à des séances de cinéma dans le petit Kursaal.

Des expositions réputées y sont organisées régulièrement. En 2020, les savoir-faire horlogers de la région (de Bienne en Suisse à Besançon) ont été inscrits au patrimoine immatériel de l'UNESCO

Le Kurssaal est devenu un lieu de conférences et de spectacles. On peut assister à des séances de cinéma dans le petit Kursaal.

Le Kurssaal est devenu un lieu de conférences et de spectacles. On peut assister à des séances de cinéma dans le petit Kursaal.

Le Kurssaal est devenu un lieu de conférences et de spectacles. On peut assister à des séances de cinéma dans le petit Kursaal.



Envie d'un moment shopping dans les rues commerçantes du centre-ville et les Passages Pasteur ? Nombres boutiques de vêtements, chaussures, vêtements, etc.

Le Kurssaal est devenu un lieu de conférences et de spectacles. On peut assister à des séances de cinéma dans le petit Kursaal.

Le Kurssaal est devenu un lieu de conférences et de spectacles. On peut assister à des séances de cinéma dans le petit Kursaal.

Le Kurssaal est devenu un lieu de conférences et de spectacles. On peut assister à des séances de cinéma dans le petit Kursaal.

Le Kurssaal est devenu un lieu de conférences et de spectacles. On peut assister à des séances de cinéma dans le petit Kursaal.

Le Kurssaal est devenu un lieu de conférences et de spectacles. On peut assister à des séances de cinéma dans le petit Kursaal.

Le Kurssaal est devenu un lieu de conférences et de spectacles. On peut assister à des séances de cinéma dans le petit Kursaal.

Le Kurssaal est devenu un lieu de conférences et de spectacles. On peut assister à des séances de cinéma dans le petit Kursaal.

Le Kurssaal est devenu un lieu de conférences et de spectacles. On peut assister à des séances de cinéma dans le petit Kursaal.

Le Kurssaal est devenu un lieu de conférences et de spectacles. On peut assister à des séances de cinéma dans le petit Kursaal.

Le Kurssaal est devenu un lieu de conférences et de spectacles. On peut assister à des séances de cinéma dans le petit Kursaal.

Le Kurssaal est devenu un lieu de conférences et de spectacles. On peut assister à des séances de cinéma dans le petit Kursaal.

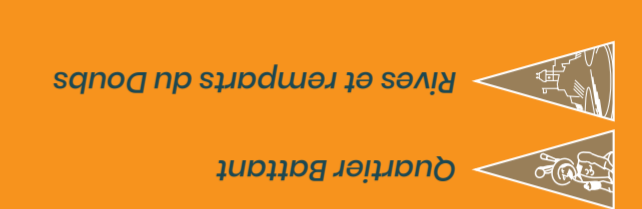
Le Kurssaal est devenu un lieu de conférences et de spectacles. On peut assister à des séances de cinéma dans le petit Kursaal.



Office de Tourisme et des Congrès
du Grand Besançon
Hôtel de Ville – 52 Grande Rue
25 000 Besançon
03 81 80 92 55
info@besancon-tourisme.com
www.besancon-tourisme.com

Office de Tourisme et des Congrès
du Grand Besançon
Hôtel de Ville – 52 Grande Rue
25 000 Besançon
03 81 80 92 55
info@besancon-tourisme.com
www.besancon-tourisme.com

Office de Tourisme et des Congrès
du Grand Besançon
Hôtel de Ville – 52 Grande Rue
25 000 Besançon
03 81 80 92 55
info@besancon-tourisme.com
www.besancon-tourisme.com



de la cité bisontine :

permettent de partir à la découverte

Deux autres balades urbaines

des guides conférenciers...

balades sonores mp3,

applications numériques,

brochures Ville d'art et d'histoire,

sont à votre disposition :

d'autres outils ou services

Pour enrichir votre visite,

Besançon

Balade urbaine

Rives et remparts du Doubs

Labellisée « Ville d'art et d'histoire » et inscrite sur la Liste du patrimoine mondial de l'UNESCO au titre des fortifications de Vauban, la Ville de Besançon possède un riche patrimoine architectural, héritage de plus de 2 000 ans d'histoire. Depuis la fondation d'un oppidum (ville fortifiée) gaulois, la cité s'est développée au cours des siècles pour devenir tour à tour un centre militaire, religieux, économique et culturel de premier ordre.

La Ville de Besançon s'inscrit également dans un environnement particulièrement remarquable regroupant plusieurs biotopes : la rivière, la roche calcaire, des falaises et des anticlinaux entaillés. La boucle formée par le cours d'eau, le Doubs, émeraillée petits et grands en offrant la possibilité de faire de nombreuses découvertes.

Au cours de cette balade urbaine ponctuée d'éléments patrimoniaux, la nature est omniprésente ! Besançon a d'ailleurs été reconnue capitale française de la biodiversité française en 2018.

4,6 km ~ 2h30

SIGNALÉTIQUE AU SOL



Plaque de départ des 3 balades urbaines



Flèches à suivre

LÉGENDE DE LA CARTE

- D A Points de départ et d'arrivée
- À ne pas manquer sur le parcours
- Animation locale à vivre
- Fortifications de Vauban
- Départ sentiers de petites randonnées pédestres
- Aire de jeux
- Point d'eau potable / WC
- Arrêt de Tram proche du départ





Rives & remparts du Doubs

Besançon Balade urbaine



1/ QUAI VAUBAN

Les travaux du quai de part et d'autre du pont Battant, côté rive gauche, débutent en 1691 contre l'avis de Vauban qui ne souhaitait construire à cet emplacement qu'un simple rempart.

★ Les quais sont aujourd'hui des endroits animés où les bisontins aiment se promener en famille, faire halte sur les bancs aménagés, ou tout simplement flâner.

Tour bastionnée des Cordeliers

Remarquables innovations de Vauban, les premières tours bastionnées flanquant une enceinte sont construites à Besançon à partir de 1687. Plus petites que les bastions, elles ont deux étages de feux : le supérieur à ciel ouvert et l'inférieur pour mettre les canons à l'abri des feux plongeant des hauteurs avoisinantes. Cette tour est achevée vraisemblablement en 1691.



2/ PROMENADE CHAMARS

Chamars est la contraction de campus martii, ou champ de mars. Au Moyen Âge les terrains accueillent des pâturages ainsi que le moulin de la ville. Ce lieu devient promenade publique, réaménagée entre 1770 et 1778 par l'architecte bisontin Bertrand qui en fait l'une des plus belles promenades publiques de France.

Tour bastionnée du Marais

Cf. explications sur les tours bastionnées : « Tour bastionnée des Cordeliers ».

Cette tour est construite sur le roc, en lit de rivière, entre 1687 et 1691.

★ Ouvrez l'œil : des plaques signalétiques informatives fixées sur de nombreux édifices patrimoniaux vous apporteront des indications historiques complémentaires.

3/ GARE D'EAU

En 1826, l'ouverture d'une gare fluviale à Chamars est décidée pour accompagner le canal du Rhône au Rhin (partie du Doubs canalisée). Les travaux sont réalisés de 1827 à 1833. Jusqu'à la fin du XIX^{ème} siècle cependant, l'activité de la gare d'eau est faible. Et pour cause : un port qui reçoit presque tous les bateaux empruntant le canal a été construit à Rivotte ! Plus tard, une fois le tunnel fluvial sous la citadelle construit, la gare d'eau cessera totalement de fonctionner.

👉 La gare d'eau et les bords du Doubs sont des lieux véritablement propices à la détente, à l'observation et à la contemplation de la nature, sa faune et sa flore. En prime, des points de vue magnifiques sur la Citadelle.

★ Dès les beaux jours et durant l'été, une halte s'impose à la guinguette érigée au bord du bassin en eau.

Bastion de la Ville

Construit au Moyen Âge sur un îlot au bord de la rivière, le moulin de la ville est englobé par Vauban dans un bastion afin de le protéger. Au XIX^{ème} siècle, la réalisation du chemin de halage pour le canal Monsieur rend l'usage de ce dernier obsolète ; le bastion qui s'intitulait bastion du moulin de la ville devient un véritable ouvrage de défense et prend le nom de bastion de la ville.



4/ TUNNEL FLUVIAL SOUS LA CITADELLE

Le premier chantier entame la moitié supérieure du rocher et le second enlève la moitié inférieure. En mars 1881, le tunnel est entièrement percé. Le 30 mars 1882, le souterrain est mis en eau et le 30 avril le tunnel est inauguré.

Soyez vigilant dans la pénombre, ce tunnel est aussi accessible aux cyclistes. Il y fait frais, mais c'est agréable lors des fortes chaleurs !

👉 Vous pourrez sans doute voir des bateaux de plaisance progresser sur le Doubs. À l'entrée du tunnel fluvial, profitez-en pour observer le mécanisme de l'écluse lorsqu'un bateau s'apprête à l'emprunter !

5/ LA CITADELLE DE BESANÇON

Remarquable exemple de l'architecture militaire du XVII^{ème} siècle s'étendant sur près de 12 hectares, la Citadelle de Besançon est l'un des chefs-d'œuvre de Vauban inscrit sur la Liste du patrimoine mondial de l'UNESCO.

👉 Épousant le relief et surplombant de plus de 100 mètres le cœur de ville enserré dans un méandre du Doubs, elle offre depuis ses remparts des panoramas spectaculaires.

Lieu unique en son genre, la Citadelle abrite trois musées labellisés « Musées de France » : le Musée de la Résistance et de la Déportation, le Musée Comtois, le Muséum et ses espaces animaliers. Plusieurs espaces ont été développés pour les visiteurs, dont le Naturalium, espace d'exposition entièrement dédié à la biodiversité.

👉 La ville de Besançon et la Citadelle, et particulièrement le mur d'escalpe au-dessus du quartier de Rivotte ainsi que la falaise qu'il surplombe sont fréquentés par des oiseaux rupestres pour la nidification. Les espèces principales concernées sont le faucon pèlerin et le faucon crécerelle, sans oublier le harle bièvre (espèce de canard), dont la capitale comtoise abrite la plus grande population connue nidifiant sur un cours d'eau en France.

Détour vers la Rodia, sur l'autre rive (hors parcours fléché)

Le nom de cette salle de concerts (musiques actuelles) fait référence à Rhodiacéta, ancienne usine textile située aux bords du Doubs, dont une partie est reconvertie en parc urbain. Dans les années 50-60, Rhodiacéta était le plus gros producteur français de fil synthétique : numéro un de la fibre polyester dont elle a le monopole, et deuxième en ce qui concerne le nylon. À son apogée, l'usine comptait plus de 8 000 ouvriers.

👉 Le grand espace terrasse de la Rodia offre une vue splendide sur la Citadelle !

★ Le site accueille par ailleurs la Friche Artistique de Besançon dédiée à la création dans les domaines du spectacle vivant et des arts graphiques. Des événements culturels, comme la soirée d'ouverture du Festival international de musique et le Festival Détonation en septembre, y sont organisés. Grâce à un cadre naturel propice aux sports outdoor, le site est aussi le lieu d'événements ou de défis sportifs tels que "Le Trail des Forts", en mai, ou le Festival Grandes Heures nature !

8/ PROMENADE MICAUD

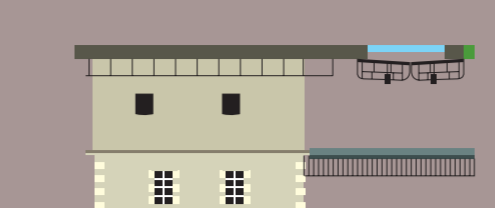
En 1830, nait le projet d'aménagement des bords du Doubs en face du moulin Saint-Paul.

Bastion du moulin Saint-Paul

Le moulin de l'abbaye Saint-Paul était situé à cheval sur un bras du Doubs. Vers 1688, Vauban l'englobe dans un bastion. Au XIX^{ème} siècle, négligé, l'assèchement d'un bras du Doubs, réalisée en 1843, elle présente de nombreuses essences de ce que l'on appelle le "carré de la place". À proximité, vous trouverez le Casino de Besançon et le Centre Dramatique National Besançon Franche-Comté.

Haute fluviale du moulin Saint-Paul

La Haute se situe au pied du moulin Saint-Paul. Elle accueille des bateaux en hivernage durant l'année mais prioritairement les plaisanciers de passage en été.



👉 Découvrez la ville depuis l'eau au départ de l'île Saint-Pierre : deux bateaux à passagers proposent des promenades faisant le tour de la boucle sur le Doubs. Ou pour les plus aventureux, possibilité de louer un bateau électrique (7 personnes) à la capitainerie de la haute fluviale.

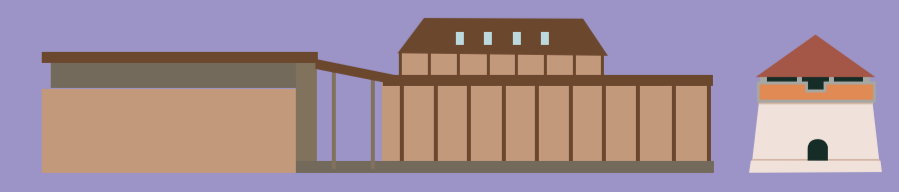
★ Sa capitainerie (ancienne maison éclaircie) est dotée d'un petit coin détente et propose en saison des rafraîchissements, un cadre privilégié en plein cœur de ville !

6/ CITÉ DES ARTS

En 2006, la Communauté d'Agglomération du Grand Besançon et la Région Franche-Comté font aboutir un projet commun : créer un bâtiment dédié à la découverte et à la pratique des arts. Les collectivités décident donc d'acquérir le site de l'ancien port de commerce devenu friche industrielle pour y implanter un bâtiment consacré à la pratique artistique. L'architecte japonais Kengo Kuma a été choisi pour dessiner ce bâtiment, inauguré en 2013.

L'aménagement de l'ensemble du site a intégré la problématique de la gestion des crues fréquentes sur le Doubs, en jouant un rôle de protection.

👉 La Cité des Arts abrite le Conservatoire de musique danse et théâtre à Rayonnement Régional, le Fonds Régional d'Art Contemporain (FRAC) ainsi qu'un restaurant-salon de thé tenu par l'association "La Furieuse", porteuse d'une démarche associative et solidaire originale. Concerts, expositions et performances rythment les lieux tout au long de l'année.



Réalisation Agence RHODOSIOME

Pour enrichir votre visite, d'autres outils ou services sont à votre disposition : brochures Ville d'art et d'histoire, applications numériques, balades sonores mp3, visites accompagnées par des guides conférenciers... Deux autres balades urbaines permettent de partir à la découverte de la cité bisontine :

- 🚶 Au cœur de la boucle
- 🚶 Quartier Battant

Renseignements

Office de Tourisme et des Congrès du Grand Besançon

Hôtel de Ville - 52 Grande Rue

25 000 Besançon

03 81 80 92 55

info@besancon-tourisme.com

www.besancon-tourisme.com



👉 La Ville de Besançon s'est lancée dans un programme de pâturage de chèvres pour lutter contre l'enfrichement du paysage de ses collines. Pourquoi des chèvres ? Les raisons sont simples : elles broient à peu près tous les végétaux et s'engagent facilement sur tous les terrains même les plus accidentés ! Et depuis mars 2019, la Ville a également acheté des moutons ! Ceux-ci sont chargés d'entretenir des pâturages en secteur urbain, parfois même en cœur de ville ! (voir balade urbaine quartier Battant). Cette aventure est atypique en France, parce qu'elle ne s'appuie pas sur une tradition locale, mais sur la pratique d'une agriculture urbaine revisitée.

Gestion pastorale des espaces naturels municipale et conservation

Dans la mythologie grecque, le Minotaure est un monstre fabuleux à moitié homme et mi-taureau. Né des amours de Pasiphaë (épouse du roi Minos) et d'un taureau blanc envoyé par Poséidon, il est enfermé par Minos dans le labyrinthe. Vous découvrirez de magnifiques points de vue sur la ville depuis les collines et des paysages spectaculaires le long de la vallée du Doubs. Nombreuses autres activités outdoor possibles à Besançon ou dans les communes environnantes : VTT, kayak, vol libre ou encore escalade !

Bienvenue dans notre territoire Grandes Heures Nature