



Gîte de Mortagne



Livret d'Accueil



SOMMAIRE

Se rendre au Gîte de Mortagne	3
Plan d'accès	3
Transports.....	4
Où se garer ?.....	4
Arrivée et départ du gîte	5
Heures d'arrivée et de départ	5
Comment payer le séjour	5
Le ménage.....	5
La vie au gîte	6
Règles de vie	6
Plan du logement.....	7
Liste des équipements du logement	8
Utilisation des équipements.....	9
Informations pratiques	15
Où faire ses courses ?	15
Où prendre du carburant ?.....	15
Où se faire soigner ?	15
Autres services.....	16
Numéros utiles.....	17
Visiter la région	18
Informations utiles	18
Lieux à visiter	18
Activités à faire	23
Où se restaurer et sortir ?	24
Culture régionale	25

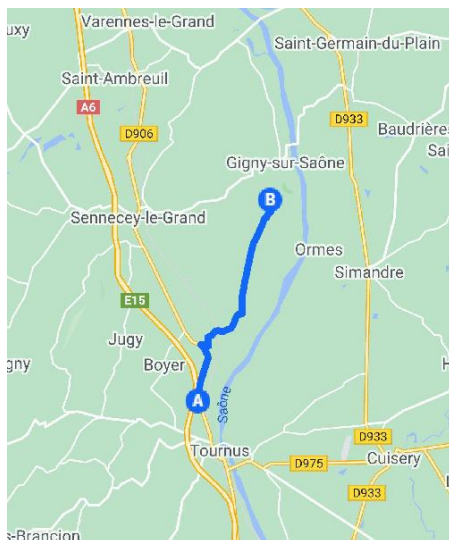
SE RENDRE AU GÎTE DE MORTAGNE

Plan d'accès

Adresse du logement : 10 chemin de Mortagne, 71240 Gigny-sur-Saône.

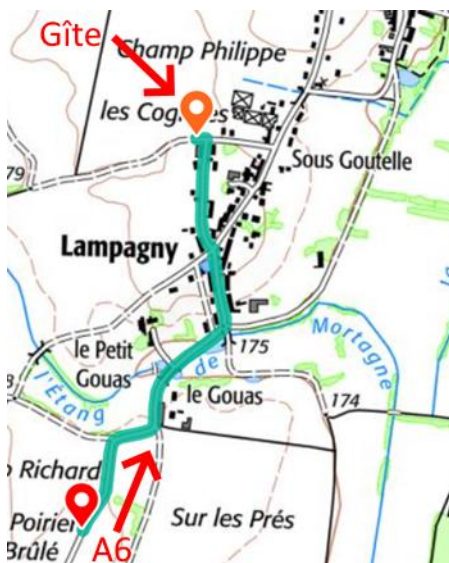
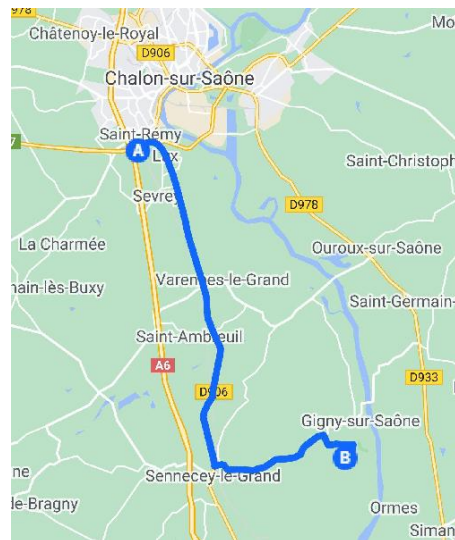
Via A6 en provenance de Lyon :

- Prendre la sortie 27 - Tournus ;
- Rejoindre la RN6/D906 en direction de Sennecey-le-Grand ;
- A Venière tourner à droite en direction de Gigny-sur-Saône ;
- Continuer jusqu'à Gigny-sur-Saône.



Via A6 en provenance de Paris :

- Prendre la sortie 26 - Chalon Sud ;
- Prendre à droite sur la RN80 en direction de Chalon-sur-Saône ;
- Prendre à droite sur la RN6/D906 en direction de Macon ;
- Continuer jusqu'à Sennecey-le-Grand ;
- Tourner à gauche en direction de Gigny-sur-Saône ;
- Continuer jusqu'à Gigny-sur-Saône.



SE RENDRE AU GÎTE DE MORTAGNE

Transports

En voiture : autoroute A6 sortie 27 (Tournus) ou sortie 26 (Chalon Sud).

En train : depuis les gares de Chalon-sur-Saône, Tournus ou Sennecey-le-Grand.

En avion : aéroport de Dole-Besançon-Dijon à 70km ou aéroport de Lyon-Saint Exupéry à 130km.

Où se garer ?

Les voitures doivent être garées dans la cour du gîte. Une place extérieure devant la propriété est également mise à disposition. Le gîte dispose d'un garage fermé pouvant accueillir 2 véhicules.

Vous pouvez utiliser la télécommande mise à disposition pour l'ouverture et la fermeture des ouvrants :



ARRIVÉE ET DÉPART DU GÎTE

Heures d'arrivée et de départ

Arrivée à partir de 17h00. Départ jusqu'à 10h00.

Comment payer le séjour

Les règlements sont à réaliser via Primo Conciergerie ou via l'un de nos partenaires. La taxe de séjour est prélevée selon les règles applicables en vigueur au moment du séjour.

Le ménage

Le ménage ainsi que les linges de lit et de toilette sont inclus dans le prix.

Cependant merci de bien vouloir respecter les consignes suivantes :

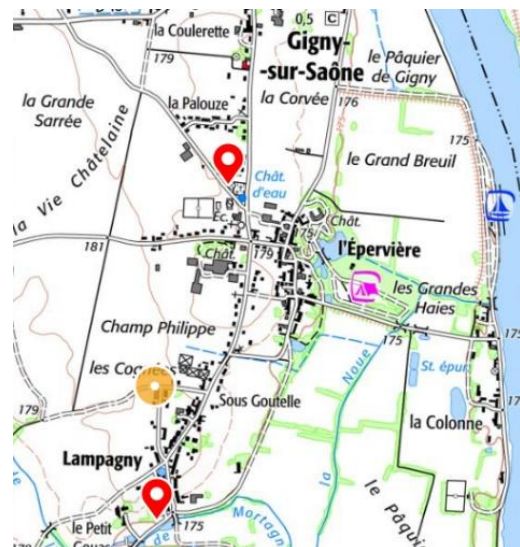
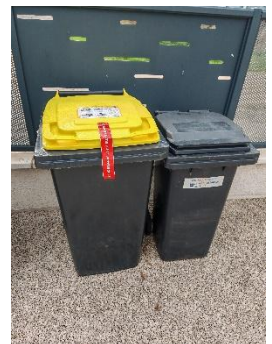
- Déposer vos poubelles dans les bacs situés à l'entrée du gîte :
 - Les ordures ménagères non recyclables doivent être placées dans le bac noir.
 - Les déchets recyclables (plastiques, métaux et briques alimentaires) vont dans le bac jaune.

Les collectes ont lieu en alternance :

- Le bac noir est ramassé un **mercredi matin** sur deux.
- Le bac jaune est ramassé un **mardi matin** sur deux.

Pensez à sortir le bac correspondant dans la rue la veille au soir du ramassage.

- Faire le tri sélectif (papiers et verres) à l'aide des sacs prévus à cet effet et amener les déchets à recycler aux conteneurs prévus à cet effet :



LA VIE AU GÎTE

Règles de vie

Pour le bien-être de tous nous vous demandons de respecter ces règles simples.

Etat du gîte

Les voyageurs en louant le gîte se doivent d'en disposer en respectant les lieux et en le laissant dans l'état où ils l'ont trouvé.

Capacité du gîte

Nous vous demandons de respecter le nombre de personnes indiqué dans la réservation, nombre qui ne peut dépasser la capacité maximale du gîte, soit 10 personnes.

Nuisances

Respecter la tranquillité du voisinage, en évitant les bruits excessifs ou toutes autres nuisances, de jour comme de nuit.

Jeux de plein air / piscine

Des jeux de plein air pour enfants ainsi qu'une piscine sont à la disposition des voyageurs. Les enfants peuvent y accéder sous la responsabilité de leurs représentants légaux.



Pour le confort de tous, il est interdit de fumer ou vapoter à l'intérieur du gîte.

Le Gîte de Mortagne est un établissement non-fumeur conformément au décret N°2006-1386 du 15 novembre 2006 s'appliquant aux lieux affectés à un usage collectif.



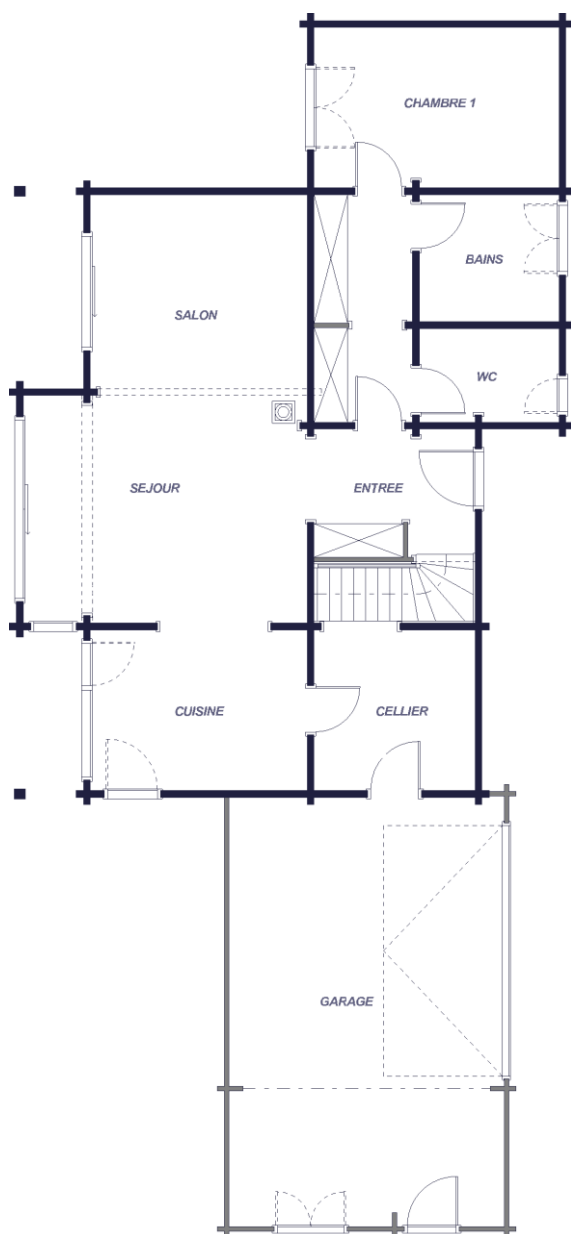
Les animaux ne sont pas admis.

Pour permettre l'accueil des personnes sensibles à certains facteurs allergiques, nos amis les animaux ne sont pas autorisés à séjourner au Gîte de Mortagne.

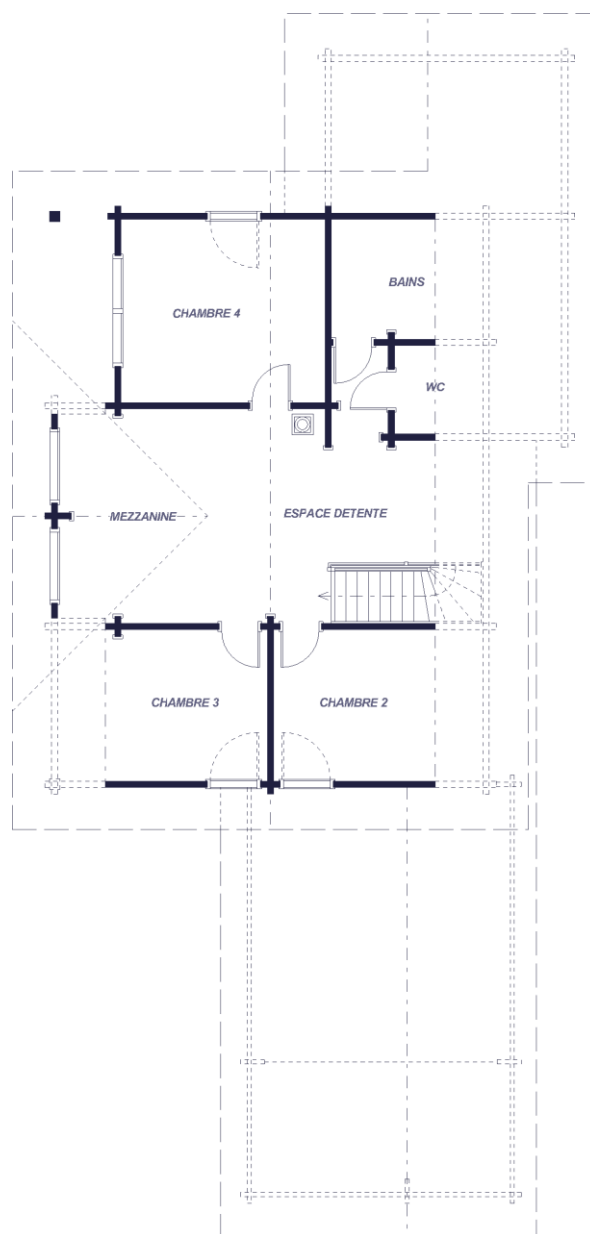
LA VIE AU GÎTE

Plan du logement

Rez-de-chaussée



1^{er} étage



Chambre 1 : 2 places (1 lit 160x200).

Chambre 2 : 2 places (1 lit 140x190).

Chambre 3 : 2 places (1 lit 140x190).

Chambre 4 : 2 places (1 lit 160x200).

Mezzanine : 2 places (2 lits 90x200).

LA VIE AU GÎTE



Liste des équipements du logement

Cuisine

- Plaque de cuisson à induction ;
- Four à chaleur tournante ;
- Four à micro-onde ;
- Réfrigérateur américain ;
- Cafetière à filtre N°4 ;
- Machine à café à dosettes SENSEO® ;
- Grille-pain ;
- Bouilloire ;
- Ustensiles ;
- Vaisselles, poêles et casseroles.

Cellier

- Lave-linge ;
- Sèche-linge ;
- Fer à repasser ;
- Table à repasser ;
- Etendoir à linge ;
- Appareil à raclette ;
- Appareil à crêpe ;
- Appareil à fondue ;
- Appareil à pierrade.

Chambre

- Lits double ;
- Armoires ou penderies ;
- Cintres ;
- Oreillers ;
- Alèses ;
- Couettes et couvertures.

Mezzanine

- Lits simples ;
- Canapé ;
- Baby-foot + 10 balles ;
- Horloge ;
- Lampe.

Salle à manger / Salon

- Tables ;
- Chaises ;
- Canapé ;
- Télévision ;
- Poêle à bois.

Salle de bain

- Douches ;
- Baignoire ;
- Toilettes ;
- Lavabos ;
- Sèches-serviette.

Extérieur

- Tables de jardin ;
- Chaises de jardin ;
- Transats de piscine ;
- Plancha électrique ;
- Piscine couverte ;
- Douche extérieure ;
- Pergola bioclimatique ;
- Balançoires ;
- Etendoir à linge.

Equipements bébé (sur demande)

- Lit parapluie, alèse et drap-housse ;
- Réhausseur.



Nom du réseau : **Gîte de Mortagne**
Mot de passe : **hw;4SQ4)**



Gîte de Mortagne

LA VIE AU GÎTE

Utilisation des équipements

Baies vitrées

Ouverture :

1. Abaisser la poignée vers la droite : la baie se positionne en oscillo-battant ;
2. Descendre la poignée et tirer vers soi ;
3. Faire coulisser la baie vers la droite.



Fermeture :

1. Faire coulisser la baie vers la gauche jusqu'à ce qu'elle se clipse en oscillo-battant ;
2. Remonter la poignée pour verrouiller la baie.



Ne pas clipser la baie depuis l'extérieur au risque d'être coincé dehors.

LA VIE AU GÎTE

Plancha électrique

Raccordement : 2 prises électriques sont disponibles de part et d'autre de la maison.

Nettoyage :

- Pour nettoyer la plancha, verser de l'eau froide sur la plaque chaude juste après cuisson afin de décoller les résidus, puis utiliser la spatule mise à disposition.
- Une fois refroidie, nettoyer la plaque à l'eau savonneuse.



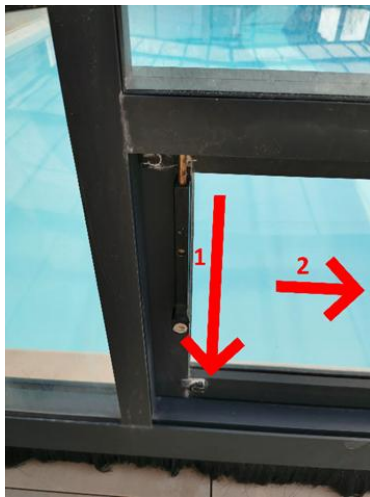
Eloigner la plancha des murs et des fenêtres afin d'éviter les éclaboussures.

Prière de ne pas utiliser la plancha sous la pergola.

LA VIE AU GÎTE

Abri piscine

1. Abaisser le loquet de la petite porte ;
2. Coulisser la porte sur la droite ;
3. Abaisser le loquet intérieur ;
4. Basculer le panneau entier en tirant le bas vers soi et en repoussant le haut, tout en soulevant l'ensemble ;
5. Verrouiller le loquet intérieur de sécurité pour éviter que le panneau retombe ;
6. Retirer les vis ;
7. Pousser l'abris (idéalement à 2 personnes).



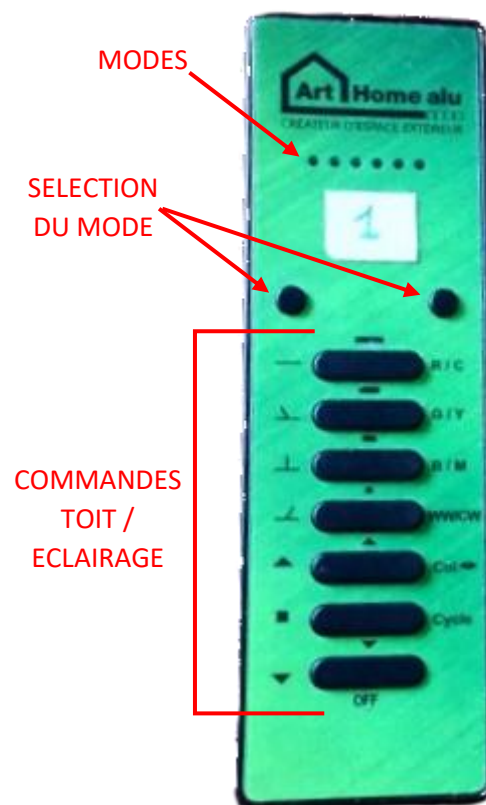
Pour la fermeture, répéter les opérations à l'inverse, en faisant attention de bien aligner les trous des vis.

CONSEIL : fermer l'abris la nuit permet de conserver la température de l'eau.

LA VIE AU GÎTE

Pergola bioclimatique : toit et éclairage

Télécommande N°1



Ouverture / fermeture des lames orientables :

1. Sur la [télécommande N°1](#), sélectionner le mode 1, 2 ou 3 selon les lames à piloter :
 - a. Mode 1 : lames du module de gauche ;
 - b. Mode 2 : lames du module de droite ;
 - c. Mode 3 : lames des 2 modules simultanément.
2. Actionner les commandes pour ouvrir / fermer les lames.

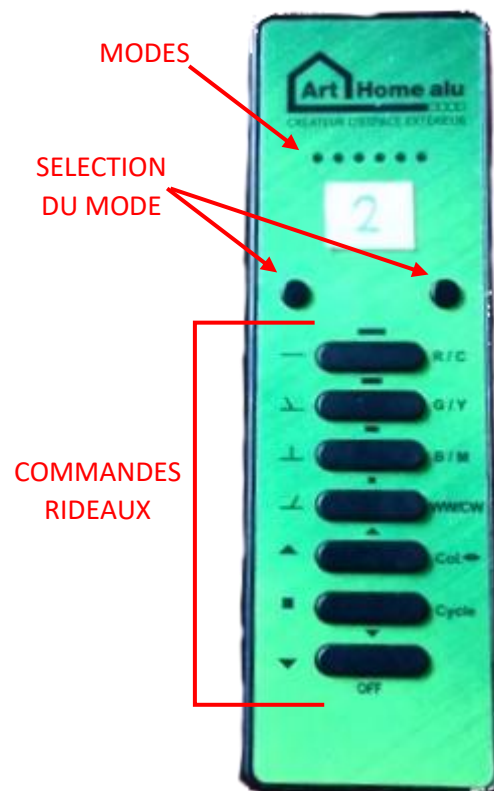
Eclairage :

1. Sur la [télécommande N°1](#), sélectionner le mode 4, 5 ou 6 selon les éclairages à piloter :
 - a. Mode 4 : éclairage du module de gauche ;
 - b. Mode 5 : éclairage du module de droite ;
 - c. Mode 6 : éclairage des 2 modules simultanément.
2. Actionner les commandes pour moduler les éclairages.

LA VIE AU GÎTE

Pergola bioclimatique : rideaux

Télécommande N°2



Descente / montée des rideaux :

1. Sur la **télécommande N°2**, sélectionner le mode 1, 2, 3, 4 ou 5 selon les rideaux à piloter :
 - a. Mode 1 : rideau gauche du module de gauche ;
 - b. Mode 2 : rideau central du module de gauche ;
 - c. Mode 3 : rideau central du module de droite ;
 - d. Mode 4 : rideau droit du module de droite ;
 - e. Mode 5 : tous les rideaux simultanément.
2. Actionner les commandes pour descendre / monter les rideaux.



Merci de penser à fermer les lames, remonter les rideaux et éteindre les éclairages après utilisation et / ou en cas d'absence.

LA VIE AU GÎTE

Poêle à bois

Allumer le poêle à bois avec du petit bois et un allume-feu. Puis :

1. Ouvrir le tirage au maximum (tirette vers le haut) ;
2. Laisser la porte légèrement ouverte. Lorsque le feu a bien pris ajouter des bûches de bois et refermer la porte ;
3. Placer la tirette du tirage au milieu pour une combustion optimale.



Des bûches de bois sont à votre disposition dans le garage.

Penser à vider le cendrier avec le seau métallique mis à disposition dans le garage.

CONSEIL : ne pas fermer le tirage entièrement (tirette vers le bas).

INFOS PRATIQUES



Où faire ses courses ?

Supermarché

- Intermarché Super : ZA du Velard, Ouroux-sur-Saône, +33 (0)3 85 96 82 38.
Horaires : du lundi au samedi 8h30 / 19h30, dimanche 9h00 / 12h30.
- Auchan Hypermarché : chemin Ferré, Sennecey-le-Grand, +33 (0)3 85 44 86 88.
Horaires : du lundi au samedi 8h30 / 20h00, dimanche 9h00 / 12h30.
- Carrefour Hypermarché : rue Thomas Dumorey, Chalon-sur-Saône, +33 (0)3 85 45 02 79.
Horaires : du lundi au samedi 8h30 / 21h00, dimanche 8h30 / 12h30.

Boulangerie

- Le P'tit Fournil : place de l'Église, Gigny-sur-Saône.
Horaires : mercredis et samedis matin.
- Boulangerie Pâtisserie Lagrange : rte du Bourg, Saint-Germain-du-Plain, +33 (0)3 85 47 31 85.
Horaires : du mardi au samedi 6h30 / 19h15, dimanche 6h30 / 13h00.
- Boulangerie Pernot : av. du 4 septembre 1944, Sennecey-le-Grand, +33 (0)3 85 44 75 78.
Horaires : du mardi au samedi 6h00 / 19h00, dimanche 6h00 / 12h30.



Où prendre du carburant ?

- Station Intermarché à Ouroux-sur-Saône, 24h/7j.
- Station Auchan à Sennecey-le-Grand, 24h/7j.
- Station Total Access à Tournus, 24h/7j.
- Station Carrefour à Chalon-sur-Saône, 24h/7j.



Où se faire soigner ?

- Espace Santé Services : Sennecey-le-Grand, www.cc-entresaoneetgrosne.fr/sante.
- Maison de Santé du Tournugeois : Tournus, +33 (0)3 85 32 85 85.
- Pharmacie Magnien : Sennecey-le-Grand, +33 (0)3 85 44 83 98.
- Pharmacie du Stade : Saint-Germain-du-Plain, +33 (0) 3 85 47 30 81.

- Centre Hospitalier William Morey : Chalon-sur-Saône, +33 (0)3 85 44 66 88.
- Centre Hospitalier de Mâcon : Macon, +33 (0)3 85 20 30 40.



INFOS PRATIQUES



Autres services

Bureau de Poste

- Sennecey-le-Grand : rue de Saint-Martin.
- Saint-Germain-du-Plain : rue de la Poste.
- Tournus : rue du Puits des Sept Fontaine.

Distributeur automatique de billets

- Crédit agricole : av. du 4 septembre 1944, Sennecey-le-Grand et rte du Bourg, Saint-Germain-du-Plain.
- Caisse d'Épargne : av. du 4 septembre 1944, Sennecey-le-Grand.

Tabac - Presse

- Maison de la Presse : av. du 4 septembre 1944, Sennecey-le-Grand, +33 (0)3 85 44 84 47.
- Vitteau Alain : place de l'Église, Ouroux-sur-Saône, +33 (0)3 85 96 06 88.
- Le News : allée du Stade, Saint-Germain-du-Plain, +33 (0)3 85 47 32 09.

Garage

- Garage Charbonnier : ZA du Velard, Ouroux-sur-Saône, +33 (0)3 85 96 08 11.
- Garage Peugeot - Joly : ZAC du Chemin ferré, Sennecey-le-Grand, +33 (0) 3 85 44 82 63.
- Garage Citroën - Ducloux : av. de Lattre Tassigny, Tournus, +33 (0) 3 85 51 03 20.

Pension pour animaux

Nous n'acceptons pas les animaux dans le gîte, cependant vous pouvez les laisser en pension à proximité :

- Boule de poils à 4 pattes : rte de Colombey, Ouroux-sur-Saône, +33 (0) 3 85 96 81 60.

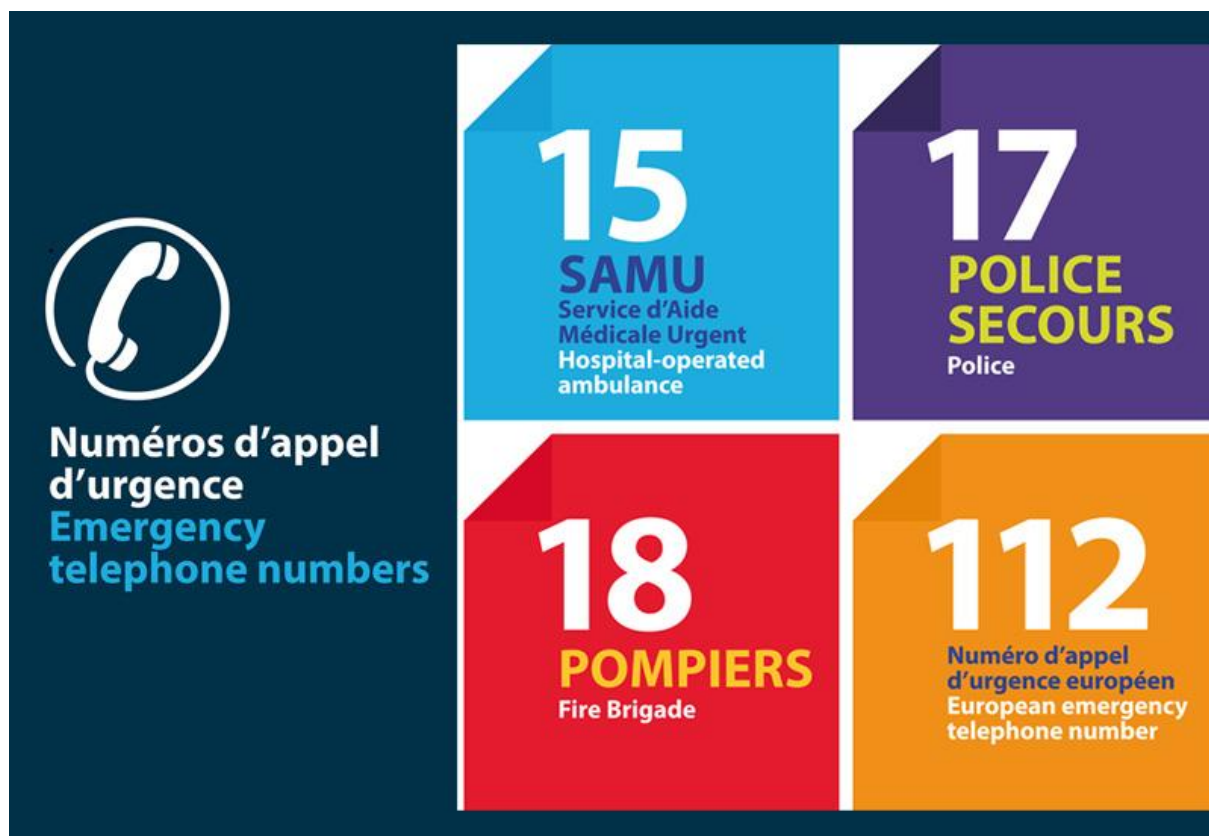


INFOS PRATIQUES



Numéros utiles

- Gendarmerie : Sennecey-le-Grand, +33 (0) 3 85 44 81 35.
- Enfants disparus : 116000.
- Centre antipoison Lyon : +33 (0)4 72 11 69 11.
- Dépannage électricité (en cas de coupure réseau) : +33 (0)9 72 67 50 71.
PDL n°12146743758460.
- Service des eaux (urgence uniquement) : +33 (0)3 85 44 99 71 ou +33 (0)3 60 56 40 48.



VISITER LA RÉGION

Informations utiles

- Office de tourisme de Sennecey-le-Grand : place de l'Hôtel de Ville, Sennecey-le-Grand, +33 (0)3 85 44 82 54, www.ot-senneceylegrand.com.
- Office de tourisme de Tournus : place de l'Abbaye, Tournus, +33 (0)3 85 27 00 20, www.tournus-tourisme.com.

Lieux à visiter

Ecomusée de la Bresse bourguignonne



Créé en 1981, le musée fédère un réseau de cinq antennes thématiques, trois musées municipaux et un circuit de visites de sites. Son siège se situe au Château départemental de Pierre-de-Bresse, à l'origine maison forte érigée au XII^{ème} siècle.

Ville : Pierre-de-Bresse

www.bresse-bourguignonne.com/ecomusee-de-la-bresse-bourguignonne.html

Beaune, capitale des vins de Bourgogne



Ville d'une richesse culturelle, artistique et gastronomique hors pair.

Ville : Beaune

www.beaune-tourisme.fr

VISITER LA RÉGION

Grottes de Blanot



Les grottes de Blanot s'ouvrent dans la gorge de la Mangette sur le flanc ouest du Mont St-Romain, point culminant du Clunisois. De formation très ancienne (fin tertiaire), la grotte se développe dans les calcaires du Bajociens (jurassique)...

Ville : Blanot
www.blanot.fr

Musée du vigneron



Vous découvrirez l'histoire du vignoble de la côte chalonaise. Grâce à de nombreux dons : bouteilles, outils, documents... Vous saurez tout sur le parcours d'un vigneron et le travail de la vigne pendant une année.

Ville : Buxy
www.bourgogne-tourisme.com/musees/musee-du-vigneron

Cathédrale Saint-Vincent



La façade fut refaite en 1827, première en France à adopter le style néo-classique. Elle remplace celle qui fut malheureusement détruite et qui comportait un clocher roman.

Ville : Chalon-sur-Saône
www.patrimoine-histoire.fr/P_Bourgogne/ChalonSaone/Chalon-sur-Saone-Saint-Vincent.htm

VISITER LA RÉGION

Abbaye de Cluny



Indépendante et puissante. Guillaume le Pieux fonde l'abbaye en 910, directement placée sous la protection de Rome. Son Abbé jouit d'un rôle de médiateur entre les pouvoirs politiques et le Pape. Cluny est la maison mère de 1400 dépendances.

Ville : Cluny

www.cluny-abbaye.fr

Château de Cormatin



Entre Tournus et Cluny, au cœur de la Bourgogne du sud, le château de Cormatin vous attend au milieu de ses jardins et de ses pièces d'eau. Les marquis d'Huxelles l'ont fait construire au début du XVIIème siècle pour témoigner de leur puissance et de leur prestige.

Ville : Cormatin

chateaudecormatin.com

Les arcades de Louhans



Unique en France, les 157 arcades et façades des maisons du XVème siècle bordent la grande rue longue de 400 mètres. Chaque lundi, la rue s'anime avec le marché non alimentaire qui a pour décor cet ensemble architectural très pittoresque.

Ville : Louhans

www.bresse-bourguignonne.com/cite-aux-157-arcades-1.html

VISITER LA RÉGION

Village du livre



17 professionnels du livre venus s'installer dans les anciens commerces du village de Cuisery, en Bourgogne, vous accueillent dans leur boutique ou atelier toute l'année : libraires, bouquinistes, disquaires, antiquaires, artisans du livre et artistes.

Ville : Cuisery

cuisery-villagedulivre.com

Maison du sabotier



Maison noble dite du sabotier datant du XVème siècle, classée monument historique. Ferme bressane avec galerie à l'étage abritant le secrétariat de la mairie et la salle du conseil.

Ville : Flacey-en-Bresse

www.bresse-bourguignonne.com/maison-du-sabotier.html

Abbaye de la Ferté



Monument historique privé du XVIIIème siècle. Première fondation de Saint-Bernard (1113), la Ferté fut une des plus importantes abbayes cisterciennes. L'église a disparue mais le magnifique palais abbatial subsiste intact.

Ville : La Ferté sur Grosne

www.abbayedelaferite.com

VISITER LA RÉGION

Abbaye Saint-Philibert



L'une des plus importantes cités monastiques de France dresse ses murs entre la plaine de Bresse et les collines du Mâconnais. Edifiée au tournant de l'an mil, l'abbaye Saint-Philibert a traversé les siècles de fer de la féodalité et des guerres de religion.

Ville : Tournus

www.tournus.fr/le-site-abbatial-de-saint-philibert

Hôtel-Dieu-musée Greuze



Au sud de la Bourgogne, à quelques pas d'une des abbayes romanes les plus célèbres de France, l'Hôtel-Dieu-musée Greuze de Tournus est un ensemble patrimonial exceptionnel, qui rassemble aujourd'hui un musée hospitalier et un musée de beaux-arts et d'archéologie.

Ville : Tournus

www.tournus.fr/hotel-dieu

Musée du vélo - Michel Grezaud



Découvrez l'histoire du vélo à travers la collection réunie par Michel Grezaud, fondateur de ce musée. Après la visite, des vélos insolites pourront être mis à votre disposition pour les essayer dans la cour du musée, les enfants en raffolent... Les adultes aussi !

Ville : Tournus

www.enviesdevelo.com

VISITER LA RÉGION



Activités à faire

La Saône-et-Loire à Vélo



Si la Saône-et-Loire est prisée des cyclistes et randonneurs à vélo, ce n'est certainement pas un hasard : lieu de naissance de la première Voie Verte de France, entre Cluny et Givry, les itinéraires de cyclotourisme s'avèrent nombreux, variés, ouverts sur une nature verdoyante et accueillante.

Ville : Gigny-sur-Saône

www.destination-saone-et-loire.fr/fr/nos-destinations/a-velo.html

Saône Bateaux



Pour une expérience inoubliable sur l'eau, la location de bateaux sans permis est l'option idéale.

Venez découvrir les bateaux de Saône Bateaux, équipés du confort moderne, vérifiés par des professionnels et confortables pour toute la famille !

Ville : Gigny-sur-Saône

www.saone-bateaux.com

Les Pagaies de la Bresse



Venez partager des moments inoubliables en famille ou entre amis sur la Seille, le Doubs et la Saône en Bourgogne du sud.

Les Pagaies de la Bresse vous proposent des parcours sur ces rivières avec des canoës, des kayaks de 1, 2, 3 places et des stands up paddle 1, 6, 8 places.

Ville : Gigny-sur-Saône

www.pagaiesdelabresse.fr



Gîte de Mortagne

VISITER LA RÉGION

Acrogivry



Entrez dans l'un des plus grands parcs aventure de France.

300 jeux aériens, plus de 30 tyroliennes, plus de 5km de pistes, 26 parcours adaptés aux envies de chacun.

Ville : Givry

www.acrogivry.com

Golf & Parc de loisirs Saint-Nicolas



Le parc de loisirs Saint-Nicolas est un vaste parc d'une centaine d'hectares dont le contour est dessiné par les courbes de la grande boucle de la Saône, à cinq minutes du centre de Chalon-sur-Saône.

Ville : Châtenoy-en-Bresse

www.bourgogne-tourisme.com/sit/parc-de-loisirs-saint-nicolas

Où se restaurer et sortir ?

Restaurant

- La Halte Nautique : quai de la Colonne, Gigny-sur-Saône, +33 (0)3 85 44 88 38.
- Le restaurant de l'Epervière : rue du château, Gigny-sur-Saône, +33 (0)3 85 94 16 90.
- Le Pont De Thorey : rte de Gigny, Saint-Germain-du-Plain, +33 (0) 3 85 44 81 41.

A environ 10 minutes en voiture, il y a Tournus. C'est ici que vous trouverez les meilleures tables de la région, du bon restaurant gastronomique au restaurant étoilé du guide Michelin.

A environ 20 minutes en voiture, vous pourrez découvrir l'île Saint-Laurent à Chalon-sur-Saône avec sa fameuse rue reconnue pour ses bars et restaurants.

VISITER LA RÉGION



Culture régionale

Marchés locaux

- Sennecey-le-Grand : les vendredis matin, de 8h00 à 13h00.
- Saint-Germain-du-Plain : les jeudis matin, de 8h00 à 13h00.
- Tournus : les samedis matin, de 8h00 à 13h00.
- Louhans : les lundis matin, de 8h00 à 12h00.
- Chalon-sur-Saône (Place Saint-Vincent) : les vendredis et dimanches matin, de 8h00 à 12h00.

Le Gîte de Mortagne vous souhaite un bon séjour et reste à votre disposition pour tous renseignements.



Contact : macon@primoconciergerie.fr

Téléphone : +33 (0)9 70 70 82 17



Gîte de Mortagne