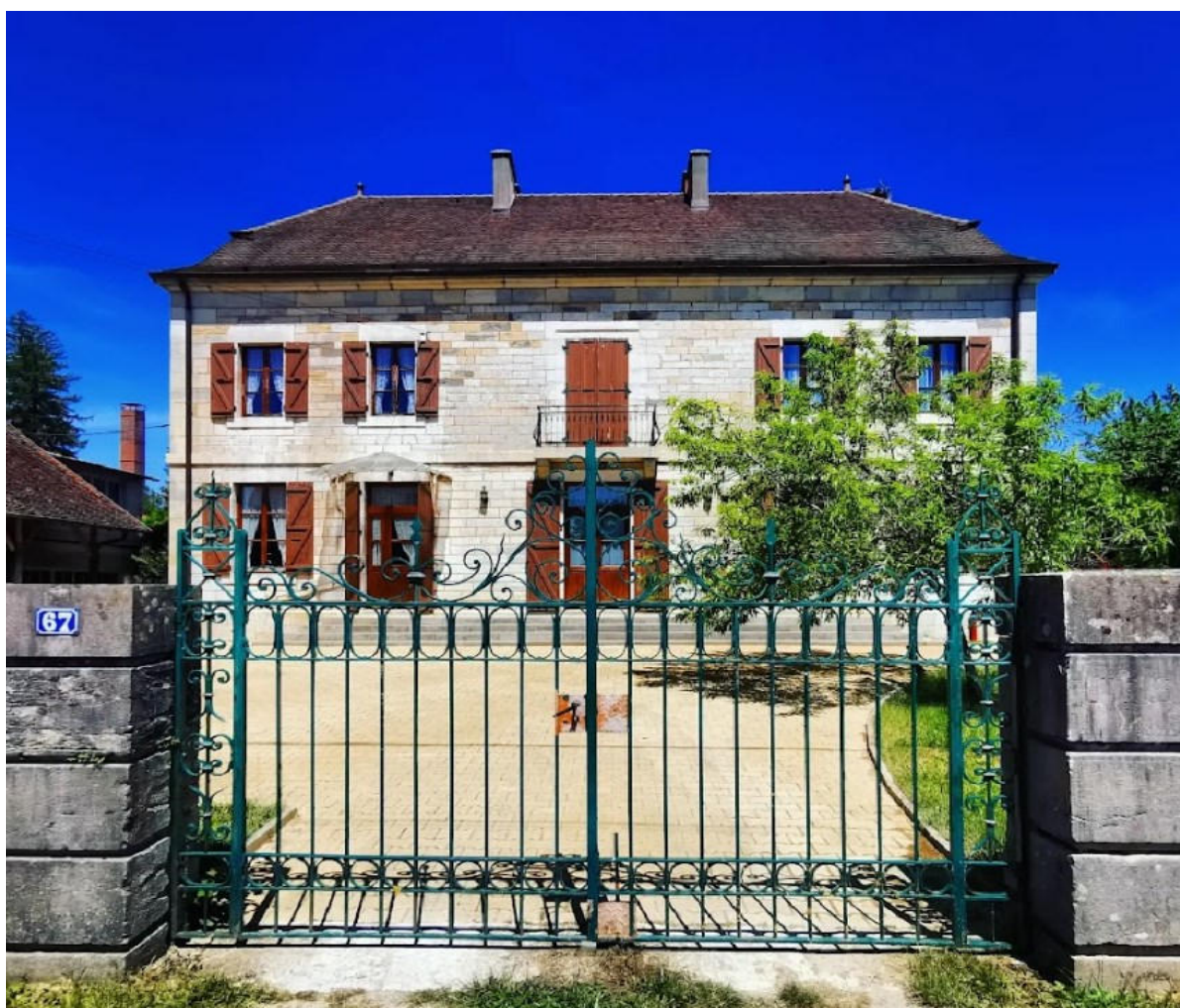


LIVRET D'ACCUEIL GITE LAGOON

Bonjour Mesdames, Messieurs, et animaux ! Bienvenue à Chamblay !



Nous sommes Anaïs et Bruno et nous sommes heureux de vous accueillir dans notre maison. Voici quelques informations pratiques afin de rendre votre séjour le plus agréable possible. Pour toute assistance particulière, n'hésitez pas à nous solliciter directement, venez toquer à notre porte ou bien téléphonez nous !

Nous vous souhaitons un bon séjour dans le Jura !

Notre histoire



Je m'appelle Anaïs, et suis née dans l'Essonne. Mes parents se sont rencontrés pendant les vacances d'été en Loire-Atlantique, d'où est native ma maman : mon grand-père avait 2 gîtes, et mon père est venu y séjourner avec sa famille. Papa est né à Paris, ses parents s'étant rencontrés dans leur région natale, le Berry.

Mon conjoint Bruno est né à 50min d'ici, à Besançon. Il a grandi à 20min d'ici dans le Doubs, où se sont installés ses parents, qui ont quitté leur région natale de Beira Baixa au Portugal en 1962.

Nous nous sommes rencontrés en région parisienne dans l'Essonne dans l'entreprise dans laquelle nous travaillions, en géologie-géotechnique. Bruno avait gravi les échelons dans son métier de foreur et était devenu conducteur de travaux, et a quitté le Doubs pour relever de nouveaux défis à Paris. Moi, je travaillais déjà depuis quelques années dans la société, c'était mon premier boulot d'ingénieur géologue-géotechnicienne après mes études.

Après quelques années passées dans les bouchons parisiens pour aller en chantier, avec des horaires impossibles, et une vie en location dans un petit 30m², le covid est arrivé, je venais d'acheter un appartement pour faire de la location saisonnière à Etampes, et cela m'a plu. Mais nous n'avions pas le temps de vivre, et Bruno a 2 enfants de son précédent mariage qui habitent dans le Doubs.

Nous avons donc décidé de chercher un chez-nous en Franche-Comté, avec pour objectif de se rapprocher des enfants, et aussi d'avoir un grand potentiel pour créer des gîtes et autres projets qui nous trottaient dans la tête.

Cette maison à Chamblay a été le coup de cœur ! Grand terrain, ça tombe bien, j'adore les animaux, super pour créer piscine et gîtes insolites un jour, maison secondaire tout à refaire, et surtout cette maison de maître, dans son jus niveau décoration, mais en superbe état !

Nous avons donc décidé d'acheter et le 15 Juin 2022, la maison était à nous. Nous avons tout de suite commencé la rénovation de l'appartement dans lequel vous logez.

Pour le thème, nous avons beaucoup cherché. Nous ne souhaitons pas faire quelque chose de trop vu dans le coin, décoration montagnarde et ambiance chalet... Nous ne sommes pas dans les hauteurs, et la neige, au vu du climat qui a beaucoup évolué ces dernières années, on ne la voit plus beaucoup...

Nous voulions aussi pouvoir créer une ambiance différente par gîte.

En visitant l'appartement, 2 choses nous ont marqué, la salle d'eau, dans laquelle papier-peint et carrelage n'ont pas été changés : je tenais vraiment à la garder ainsi, car le mariage de ce carrelage au style ancien et de ce papier flamboyant de poissons, m'a tout

d'abord choqué, puis fait rire. En bonne géologue, les dessins sur le carrelage m'ont aussi fait penser à des microfossiles.

Dans la chambre, si vous regardez la cheminée en détail, vous pourrez aussi voir de vrais fossiles cette fois-ci : les petits points sont des microfossiles, vous avez aussi des lamellibranches (cela ressemble à des morceaux de coquilles de moules) et des petites étoiles : ce sont des morceaux de tiges de crinoïdes, organismes qui existent d'ailleurs toujours aujourd'hui dans les lagons, que vous pouvez voir en photo dans la cheminée.

Vous pouvez trouver plein de fossiles dans le Jura, il y a des vignes remplies de crinoïdes non loin d'ici, ou des traces de pas de dinosaures par exemple, mais on en reparlera plus bas dans les visites à faire dans le Jura.

Tout cela nous a alors orienté vers un thème mer tropicale pour le premier gîte, et nous avons voulu mettre l'accent sur la géologie, qui est le métier dans lequel nous nous sommes rencontrés. Nous avons donc appelé le domaine Jurassik'Homes, qui fait bien sûr penser au fameux film Jurassic World de Monsieur Spielberg.

Beaucoup de gens connaissent la période géologique du Jurassique, car c'est la plus incroyable, avec ses reptiles aux grandes dents. Mais ce qu'on ne sait souvent pas, c'est l'origine du nom de cette période. En 1795, le terme de « calcaire ou terrain du Jura » a été proposé par l'explorateur allemand Alexander von Humboldt, pour désigner la série à dominance calcaire des monts du Jura, correspondant aux



sédiments riches en fossiles déposés au fond des mers de l'ère secondaire. En 1829, le géologue et naturaliste français, Monsieur Alexandre Brongniart, lors de ses recherches dans les montagnes du Jura, érige cet ensemble lithologique en système, sous le nom de « Jurassique » d'après les calcaires trouvés dans le massif jurassien. Et Steven peut bien l'en remercier, et nous aussi !

Le second futur gîte sera au rez-de-chaussée de la maison, sous le vôtre, et le thème sera cette fois-ci la jungle. Moulures en vert, touche vélociraptor et déco s'inspirant des paysages et animaux actuels.

Tout ça pour dire qu'il faut se rendre compte que le Jura n'a pas toujours connu les magnifiques paysages d'aujourd'hui : nos cailloux attestent que oui, il y a des millions d'années, le Jura était sous l'eau, des dinosaures ont marché dans des passages tourbeux, il y a eu des climats tropicaux, froids, des extinctions d'espèces, et de la tectonique des plaques, avant d'arriver à notre splendide Jura actuel, ses montagnes, ses cascades, sa biodiversité.

Prenons grand soin de cette nature !

Règles du gîte

Horaires d'arrivée : de 16h00 à 20h00

Heure de départ : Avant 11h00

Tabac : Il n'est pas permis de fumer dans la maison, vous avez un cendrier disponible sur la terrasse.

Clés : Fermez les portes à clef si vous vous absentez et rangez-les dans la boîte à clef près de la porte avant de partir. Le code de la boîte à clefs sera le même tout au long de votre séjour et sera changé après votre départ. Un forfait de 50€ est appliqué en cas de perte des clefs.

Mobilier : Le mobilier, tables et chaises ne doivent pas être sortis à l'extérieur. Il est interdit de boire de l'alcool ou de manger sur les lits.

Terrasse : Prière de ne pas installer le store banne par temps de vent. Veillez à bien le replier en fin de journée ou lorsque vous quittez le gîte. Merci !

Connexion internet : Nous avons ici la fibre, le haut débit, Netflix et tout plein de chaînes de télévision ! Merci de respecter les lois en matière de téléchargement et de consultation des sites internet.

Le nom du réseau wifi est le suivant : Lagoon

Le code wifi est le suivant : Dino39380

Accès : Vous avez accès à l'intégralité du terrain. Côté bâtisses, vous n'avez accès qu'à votre partie gîte. Merci de ne pas entrer dans les hangars, entrepôts ou dans nos parties privatives.

Vélos : Des vélos sont à votre disposition sous la terrasse. Merci de les retourner en état si vous les utilisez, et n'hésitez pas à venir vers nous si un pneu est dégonflé ou autre désagrément.

Respect du village :

Comme vous pourrez le remarquer, nous sommes dans un village silencieux, nous pouvons entendre les oiseaux siffler et les grenouilles croasser au loin. Merci de respecter un minimum ce silence, et de baisser le volume à partir de 22h, pour le bien des voisins, des autres hôtes, et aussi pour le nôtre ! Merci !



Maîtrise de l'énergie :

- Toute la maison est chauffée à la géothermie, que ça soit pour les radiateurs ou pour l'eau de votre baignoire : il y a 2 forages près de la façade côté champ, lors du pompage de l'eau, les calories de l'eau sont récupérées pour créer de la chaleur, et l'eau est rejetée dans le terrain – moins de pollution, de grandes économies d'énergie par rapport à la technique précédente lorsque nous avons emménagé : le fioul. Il y a un capteur de température à l'extérieur et les

radiateurs se régulent en fonction des données. Si vous trouvez qu'il ne fait pas assez chaud, n'hésitez pas à tourner la vanne sur le radiateur concerné. Si vous entendez une machine démarrer dans la salle de bain, c'est la pompe à chaleur qui fait son cycle à l'étage en dessous. Vous pourrez aussi entendre à ce moment-là à l'extérieur le bruit de l'eau qui circule dans les forages.

- Coupez les radiateurs si vous laissez les fenêtres ouvertes ;
- Toutes les ampoules du gîte sont LED, pour une consommation énergétique minimale. N'oubliez pas d'éteindre les lumières et la télévision en quittant la maison ;
- Les lampes dans les placards de la chambre sont automatiques, pas de soucis à ce faire à ce niveau-là, elles se couperont toutes seules !
- La lampe au-dessus du WC est aussi automatique, elle ne s'allumera qu'à la nuit tombée si elle capte un mouvement ;
- L'interrupteur près des toilettes sert seulement à mettre en marche la ventilation lorsque vous prendrez une douche ou un bain. Merci de penser à la couper lorsque vous aurez terminé ;
- Les luminaires à l'extérieur dans le jardin sont solaires, ainsi que les lampes automatiques qui éclairent la cour où vous pouvez vous garer, et toutes celles qui s'éclairent sur votre chemin jusqu'au gîte ;
- La douchette de la baignoire est équipée d'un mode économie d'eau. Merci de ne pas laisser couler l'eau si vous ne l'utilisez pas ;
- Les WC sont équipés d'une chasse double, merci d'appuyer sur le petit bouton pour les petites commissions, les économies d'eau sont importantes de nos jours !
- La maison va être prochainement entièrement équipée d'une ventilation et climatisation automatique, mais, pour le moment, les ingénieurs travaillent toujours dessus, car nous allons utiliser l'énergie de la géothermie pour la faire fonctionner, et le projet est assez complexe ! En attendant, merci de penser à aérer en ouvrant les fenêtres lorsque vous vous êtes douchés ou après avoir cuisiné. Et 10min au moins tous les matins après votre nuit de sommeil. Bien sûr, pensez à bien fermer ensuite, surtout l'hiver, pour ne pas refroidir trop le gîte. Merci !

Sécurité :

- Nous entretenons nous même les zones en pelouse devant la maison et sous les arbres fruitiers, par contre, dans notre grand champ derrière, nous laissons pousser l'herbe très haute et un agriculteur vient avec son tracteur 2, voir 3 fois l'été pour faire de belles balles rondes pour nos biquettes et ses propres animaux. Attention à ne pas vous aventurer lorsque l'herbe est trop haute ;



- Vous pouvez accéder à l'ensemble du domaine pour vous promener. Attention à surveiller vos enfants et animaux, une partie du terrain n'est pas clôturée, et nous sommes à la campagne, il y a d'autres animaux comme vous pourriez le voir, des sauvages comme des domestiques, des grillages, du matériel agricole, ... Et le ruisseau de la biche au fond de la parcelle, en général sec l'été ;
- Le logement est équipé d'un capteur de fumée ;
- Les réseaux électriques ont été vérifiés par un électricien agréé.

Les animaux dans le domaine :

- Les animaux sont autorisés, mais attention à bien les surveiller comme dit précédemment, et ne les laissez pas faire peur aux habitants de la ferme ! Merci de veiller à ce qu'ils ne détériorent pas le gîte (morsures, griffures, besoins, ...).
- Si vous souhaitez entrer dans l'enclos des chèvres naines, merci de nous contacter,



elles sont très gentilles mais ont chacune leur caractère, et nous les connaissons bien ! Toundra est la petite blanche, c'est une femelle, et Shapy à la barbichette est le bouc. Attention à ne pas faire de mouvements brusques près de l'enclos pour ne pas les apeurer. Ne leur donnez surtout pas à manger sans notre présence, certaines plantes sont toxiques pour elles, et la petite femelle Toundra est très, très, très collante et capricieuse ! Si vous lui donnez une fois à manger, elle passera sa journée à vous appeler, et sa voix est très criarde ! Quant à Shapy, si vous l'entendez bêler, c'est que vous avez de la chance, il est très discret.

- S'il y a des fans de chats, vous pourrez faire connaissance avec notre Maine Coon, Tokyo ! Il reste beaucoup à la maison et nous le sortons en harnais, alors n'hésitez pas à nous dire si vous voulez le rencontrer ! Il est très câlin et très pot de colle !



- Pour les amoureux des chiens, désolée, mais il faudra passer son tour pour rencontrer notre mini-berger australien Myska ; attention si vous le voyez dans le terrain à ne pas vous en approcher si nous ne sommes pas à côté, mais cela ne devrait pas arriver car il ne sortirait pas seul et nous suit absolument partout ! Le problème est qu'il est très protecteur, et met très longtemps à se faire aux nouveaux arrivants, c'est un chien de berger, il protège son « troupeau » et a tendance à chiquer celui qui s'en approche ! Et il a surtout très peur des enfants. Il peut par contre très bien s'entendre avec d'autres chiens !

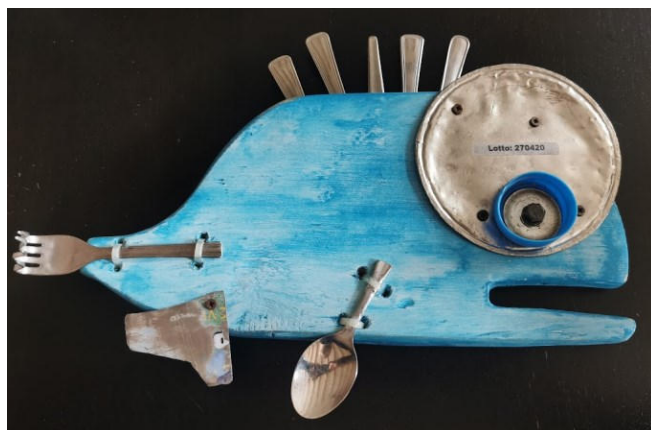
Au moment de votre départ :

Nous procédons à une vérification des lieux avant sortie, et, si exceptionnellement nous ne sommes pas là, votre chèque de caution vous sera restitué par voie postale. Merci de nous signaler tout dysfonctionnement ou casse durant le séjour. Dans la mesure du possible, merci de laisser le gîte dans l'état où vous l'avez trouvé :

- Lavez et rangez la vaisselle dans les placards ;
- Remettez les ustensiles et meubles à leur place ;
- Retirez les draps du lit, passez le balai au sol, ... Des produits ménagers respectueux de l'environnement sont à votre disposition sous l'évier dans le placard de la cuisine en bas, près de la porte d'entrée ;
- Videz et nettoyez le réfrigérateur ;
- Videz et jetez les poubelles, le local est juste en dessous des escaliers de la terrasse du gîte.

Gestion des déchets / Tri :

Merci de ne pas jeter des déchets autre que du papier toilette dans les WC. Les protections féminines, cotons-tiges et autres sont à jeter directement dans la petite poubelle de la salle de bain.



Merci de ne pas jeter vos déchets ou mégots ni sur le domaine, ni lors de vos excursions dans la région.

Il y a des poubelles et des cendriers prévus à cet effet.

Nous tenons à ce que le tri soit respecté chez nous, voici comment cela se passe dans notre région :

- A partir du 1^{er} Janvier 2024, le compostage sera obligatoire ! Vous avez une poubelle sous l'évier pour les déchets compostables, avec une étiquette marron. Les composts sont près des petits garages près de la maison secondaire, nous les utiliserons pour notre petit jardin juste à côté. Les déchets compostables sont les suivants : épluchures et restes de fruits et de légumes, coquilles d'œuf, café, thé, sopalin.
- Les poubelles ménagères sont ramassées toutes les semaines, en général le Mercredi. Elles sont grises, et sous l'évier, vous avez une poubelle avec étiquette grise pour le tri. Pour rappel, les déchets ménagers comprennent : restes de viande et de poisson, couches culottes, lingettes, mouchoirs, déchets d'hygiène (coton, pansement, ...), ampoules à filament, vitres, vaisselle cassée (en petite quantité), poussière, mégots de cigarettes.
- Les poubelles jaunes sont quant à elles collectées tous les 15 jours, le Mercredi aussi, et vous avez aussi une petite poubelle sous l'évier de la cuisine avec une pastille jaune. Voici les déchets que vous pouvez y mettre : plastiques (bouteilles, flacons, sacs et films plastiques), briques alimentaires, petits cartons, cartonnets, aérosols, cannettes, boîtes de conserve en aluminium et en acier. Attention à bien laisser les bouchons vissés sur les produits concernés.

- Pour le verre, pas de ramassage, nous nous occupons de le mettre nous même à la déchetterie. Vous avez aussi une petite poubelle avec pastille verte sous l'évier, et une cagette plastique dans le local poubelle.
- Pour les journaux et textiles, merci de les laisser sur l'étagère au-dessus des poubelles. Nous les emmènerons en déchetterie.

Des étiquettes informatives sont collées sur les poubelles. Vous avez des sacs poubelle à disposition sous l'évier, et nous nous occuperons de sortir les poubelles du local sous l'escalier du gîte tous les Mardis soir. Alors, si vous ne les trouvez plus, pas d'inquiétude, elles seront sur le trottoir, au bord de la route devant la maison !

Essence et recharge électrique pour véhicules

Les stations d'essence les plus proches du gîte sont les suivantes :

Station AVIA (8.2 km)

8 Rte de Salins, 39380 Mont-sous-Vaudrey

Station Dats 24 (8.4 km)

Sur le parking du supermarché Colruyt : Qur Bel-air, 39330 Mouchard

Station U (9.9 km)

Sur le parking du supermarché Super U : Zone du Pré Bernard, Chemin des Tilleuls, 39380 Bans

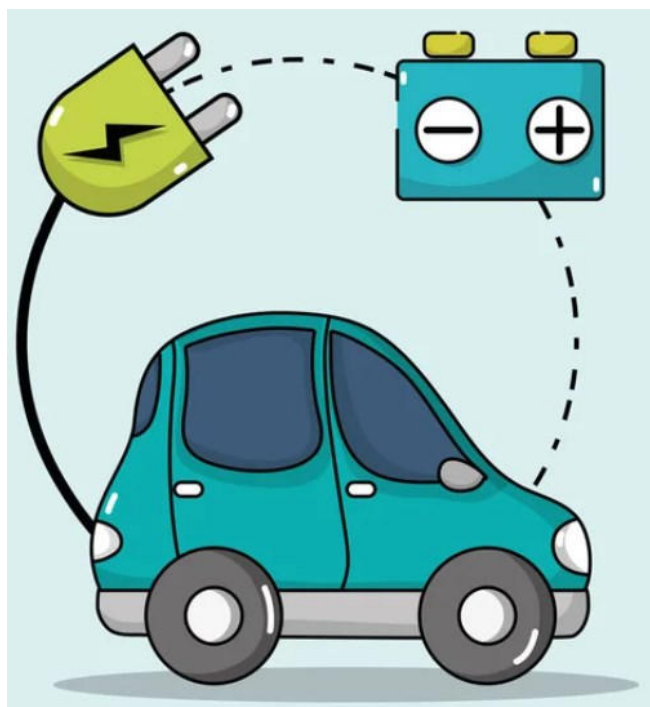
Pour recharger vos véhicules électriques, la station la plus proche est ici :

CC du Val d'Amour Charging Station (350 m)

74 Grande Rue, 39380 Chamblay

EVlink Charging Station (9.9 km)

Près du supermarché Super U : Rue Bolet, D472, 39380 Bans



Modes d'emploi

Tous les modes d'emploi sont disponibles dans le placard du salon : télé, plaque de cuisson, four, cuiseur automatique, gaufrier, appareil à raclette, barbecue, téléphone, enceinte, machine à laver, ...

La machine à laver est sur roulettes dans la salle de bain près de la fenêtre. Pour l'utiliser, il faut la déplacer vers l'entrée de la salle de bain sous le sèche-serviettes et la brancher au raccord sous l'évier, puis ouvrir le robinet sous l'évier.

N'hésitez pas à nous appeler si vous avez besoin d'aide pour quoi que ce soit !

A voir à proximité immédiate

L'Eglise Saint-Etienne de Chamblay (190 m)

De style néo-classique, elle a été achevée en 1775. Elle a été conçue par l'architecte dolois Anatoile Amoudruet et financée par la marquise Grammont-Salives, qui lui a également fait don des tableaux ornant les retables. Le transport des pierres entre les carrières de Port-Lesney et de Montmalin a été assuré par les habitants de Chamblay. Vous pourrez admirer 3 tableaux remarquables, exposés en 2023 à Besançon, 2 du parisien Nicolas Guy Brenet, et 1 du Belge Joseph-Benoît Suvée. Pour plus d'informations sur l'histoire de ces tableaux, je vous conseille de consulter le site du village : www.chamblay.fr.

Le repaire des Radeliers (230 m)

Tous les jeudis après-midi, sur réservation, vous pouvez visiter cet écomusée retraçant la vie des radeliers. Une équipe de bénévoles réunie au sein de l'association « Confrérie Saint-Nicolas des Radeliers de la Loue » s'active pour faire partager sa passion pour ces hommes qui risquaient leur vie pour acheminer les bois du Jura depuis les rives de la Loue jusqu'à Beaucaire. A destination, les radeaux étaient démantelés pour alimenter les chantiers navals de Toulon et de Marseille. Vous y verrez des maquettes de radeaux, des panneaux explicatifs très complets et de nombreux objets qui dormaient dans les greniers et ont été spontanément apportés. Ce sont des pièces authentiques qui racontent l'histoire d'un métier disparu. Chamblay et la vallée de la Loue se targuent du titre honorifique de « Vallée internationale du flottage de bois ».

Les radeliers participent à plusieurs animations par an, à ne pas rater !

Balades près de la Loue (950 m)

Vous pourrez aller flâner près de la Loue, à 10min à pied, et trouver de petites plages pour y faire trempette. Attention à vous et ne vous y aventurez pas si le courant est trop fort après les orages !

Le château de Clairvans (2 km)



Idéal pour vos événements privés (mariages, baptêmes, ...) ou professionnels, vous pourrez admirer le château depuis la Grande Rue sur la route venant d'Ounans avant d'arriver à Chamblay. Il est le vestige d'une riche histoire qui remonte au XIX^{ème} siècle. Après avoir été brûlé, il fût reconstruit en 1301 sous l'administration de

Philippe Le Bel. Puis la seigneurie est passée entre différentes mains. Ses hauts remparts garnis de parapets, de créneaux, de tourelles élégantes, et ses 4 ponts-levis ont constitué l'héritage des familles de Vienne, de Grammont et de Salives avant de devenir la propriété des Saint-Mauris-Châtenois en 1820, qui entreprendront alors de rénover entièrement le monument en 1845. Après la mort du dernier comte de cette famille, le château abritera une gigantesque ferme dirigée par un riche banquier égyptien de 1914 à 1933 puis par la Marquise de Rosichi, tantôt une maison de santé mise en place en 1937 par le docteur Cartault, avant que Peugeot ne l'investisse pour y accueillir des colonies de vacances.

Les propriétaires actuels, Monsieur et Madame Vuillemin, ont fait l'acquisition du château en 1989, et l'on réaménagé pour des personnes désireuses d'organiser des banquets ou

des séminaires. Ce bâtiment, pouvant accueillir jusqu'à 350 personnes, est la plus grande salle de réception existant dans l'Est de la France.

Si vous souhaitez en savoir plus sur l'histoire de Chamblay, un livre est disponible dans le placard du salon.

Rayonnez autour de Chamblay

Des brochures touristiques sont à votre disposition dans le placard du salon. Nous vous recommandons de visiter (du plus proche au plus éloigné) :

Activités culturelles



La Saline Royale d'Arc Et Senans (8.6 km)

Inscrite sur la Liste du Patrimoine Mondial par l'UNESCO depuis 1982, la Saline royale d'Arc-et-Senans est une ancienne manufacture destinée à la production de sel, construite sous l'impulsion du roi Louis XIV, entre 1775 et 1779. Chef d'œuvre de l'architecture visionnaire Claude-Nicolas Ledoux, elle est un témoignage et un héritage rare dans l'histoire de l'architecture industrielle.

Au cœur d'un parc de 13 hectares, vivez une expérience inoubliable... Découvrez un centre de lumières immersif, des expositions permanentes et temporaires, 30 jardins arborés et des événements à vivre intensément toute l'année !

L'adresse : Grande Rue, 25610 Arc-et-Senans

Téléphone : 03 81 54 45 00

La maison de Louis Pasteur à Arbois (14.9 km)

Louis Pasteur, né le 27 décembre 1822 à Dole et mort le 28 septembre 1895 à Marnes-la-Coquette, est un scientifique français, chimiste et physicien de formation. Pionnier de la microbiologie, il connut une grande notoriété pour avoir mis au point un vaccin contre la rage.

La maison de Louis Pasteur est une bâtisse historique située à Arbois dans le Jura où a vécu et travaillé Louis Pasteur. Elle est aujourd'hui un musée consacré à sa mémoire, abritant notamment son laboratoire, labellisée Maisons des Illustres. Elle est la propriété de la fondation de l'Académie des sciences.

A Dole, au 43, rue Pasteur, vous pourrez aussi découvrir sa maison natale, classée aux monuments historiques, et aussi devenue un musée consacré à sa mémoire.

L'adresse : 83 Rue de Courcelles, 39600 Arbois

Téléphone : 03 84 66 11 72

Musée de la vigne et du vin du Jura à Arbois (15.7 km)

Installé au cœur de la ville d'Arbois, capitale des vins du Jura, le Musée de la Vigne et du Vin du Jura occupe depuis 1993 une partie du château Pécauld.

À l'extérieur, autour de la bâtisse (XIIIe-XVIIIe) entièrement restaurée, des vignes reconstituées illustrent au fil des saisons les travaux du vigneron franc-comtois d'hier et d'aujourd'hui ainsi que les différents cépages plantés dans la région. Après cette découverte des étapes de la viticulture comtoise et des cépages de la région, poursuivez la visite à l'intérieur. Dans les caves et les salles du musée sont présentées les différentes méthodes de vinification ainsi que l'histoire et les traditions du monde vigneron.

L'adresse : Rue du Château Pécauld, 39600 Arbois

Téléphone : 03 84 66 40 45



Se promener à Salins-Les-Bains (16.4 km)

Nichée au creux de ses deux forts, à l'ombre du Mont Poupet, la cité de Salins-les-Bains se veut discrète, presque cachée. Pourtant, que de trésors dissimulés le long des ruelles pour qui prend le temps de quitter la rue principale et d'emprunter les nombreux escaliers. Quelle histoire que celle de la Grande Saline, classée à l'UNESCO, et sa longue galerie souterraine qui révèle plus de 1000 ans d'exploitation du sel !

Salins-les-Bains est aujourd'hui une station thermale réputée, avec ses thermes, son casino, ses nombreuses églises et ses chemins de randonnée. Visiter Salins-les-Bains, c'est visiter plus de 1200 ans d'histoire. Car si la ville actuelle n'est habitée que par 2700 habitants, elle a été pendant de très nombreux siècles une des cités les plus riches et les plus prospères de toute la région. De ce passé glorieux, Salins-les-Bains conserve aujourd'hui de nombreux monuments, religieux ou civils, des rues anciennes et de nombreux détails qui rendent cette ville absolument unique.



Flâner dans les rues du vieux Dole (25 km)

En arrivant à Dole, gardez-vous près des quais Avenue de Lahr, 39100 Dole, pour profiter du panorama sur la vieille ville, avec sa jolie Collégiale Notre-Dame. De l'autre côté de la route, vous pourrez aussi en profiter pour vous promener autour du Doubs, apercevoir le joli pont Romain près du Moulin des Ecorces. Puis, faites un tour au centre-ville, et n'hésitez pas à descendre au quartier des Tanneurs ! Une petite ruelle joliment fleurie longe le canal et ses nénuphars.

La Maison du Comté (26.7 km)

Un musée réalisé en écoconstruction et en bois local, ouvert en 2021.

L'architecture remarquable de la Maison du Comté revisite, dans un style contemporain, le bâti traditionnel des fermes du Haut-Doubs et du Haut-Jura.

Ses trois édifices distincts, visibles depuis la route de Lons, font écho aux trois maillons de cette filière solidaire : les producteurs de lait, les fromagers et les affineurs, unis au cœur du massif du Jura depuis 700 ans !

Le centre d'interprétation polinois vous propose un superbe voyage immersif au pays du Comté, convoquant délicieusement les cinq sens de toute la famille. Une expérience unique pour partager ensemble, et en famille, le goût du Comté.

Immersion, manipulations, vidéos, maquettes, jeux, et nouvelles technologies vous attendent pour une visite tout simplement délicieuse. Les étapes de fabrication du fromage AOP vous seront expliqués, et vous pourrez profiter d'une dégustation conviviale en compagnie d'un guide-animateur.

L'adresse : 1 Rue de la Maison du Comté, 39800 Poligny

Téléphone : 03 84 37 78 40

La Maison de La Vache qui Rit (42.8 km)

Joyeuse, conviviale, et synonyme de plaisir gustatif lié à nos souvenirs d'enfance, La Vache qui Rit méritait d'avoir une maison à la hauteur de sa réputation.

Créée en 2009 à l'initiative de Catherine Sauvin, petite fille de Léon Bel, La Maison de La Vache qui rit est bâtie sur le site même où est née la marque en 1921, à Lons-le-Saunier, au cœur du Jura. Ce musée offre un regard unique sur l'une des aventures industrielles et marketing françaises les plus impressionnantes du 20^{ème} siècle, avec des expositions interactives et multimédias disponibles pour les enfants.

Profitez d'être à Lons-Le-Saunier pour aller ensuite faire un tour dans le vieux centre historique !

L'adresse : 25 Rue Richebourg, 39000 Lons-le-Saunier

Téléphone : 03 84 43 54 10



Visiter Besançon (46.5 km)

A Besançon, laissez-vous surprendre par la richesse d'un patrimoine vieux de 2000 ans. De l'Antiquité à nos jours, suivez les traces des bâtisseurs et grands hommes qui ont laissé leur empreinte dans la cité.

Du haut de la Citadelle inscrite au patrimoine mondial de l'Unesco, vous surplombez le centre-ville et son enceinte fortifiée par Vauban. De là, vous êtes à deux pas seulement de la Porte Noire érigée par les romains, à une poignée de secondes de la maison natale de Victor Hugo, sur une place qui a aussi vu naître les Frères Lumière.

Pas de doute, vous êtes ici dans une ville d'art et d'histoire riche en sites d'exception, et pas moins de 5 musées. Parmi eux le Musée des Beaux-Arts et d'Archéologie qui abrite la plus ancienne collection publique de France. Et il y a bien plus encore à découvrir...

Ses rues piétonnes, ses commerces, son zoo au cœur de la citadelle, bref, il y en a pour tous les goûts, de quoi vous occuper pour une longue journée !



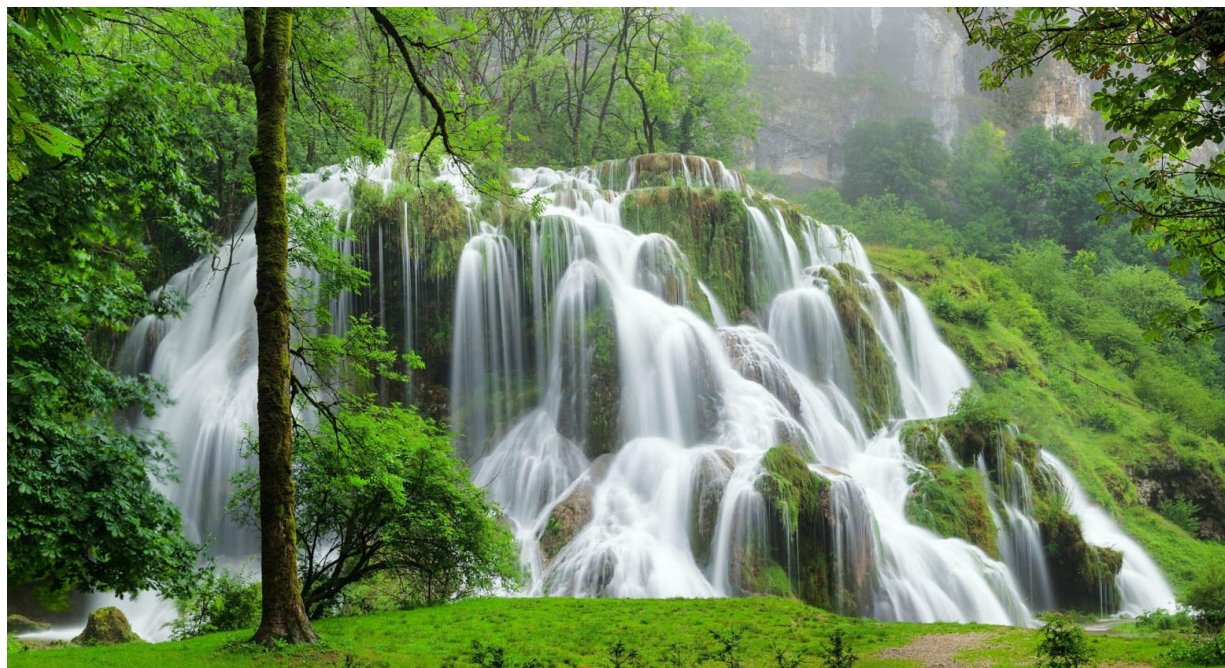
Se perdre dans les rues de Dijon (73.5 km)

Dijon réserve au visiteur un centre-ville entièrement piéton. Maisons à colombages, églises romanes et gothiques, hôtels particuliers des 17^{ème} et 18^{ème} siècles, soulignent majestueusement les rues médiévales de l'ancienne capitale des ducs de Bourgogne.

Pour ne rien manquer du patrimoine architectural de la ville, suivez la chouette qui ponctue les ruelles pavées du secteur sauvegardé. Depuis la place Darcy, elle vous conduira jusqu'à l'originale perchée sur un contrefort de l'église Notre-Dame. Caressez-la de la main gauche : la légende dit qu'elle exaucera vos vœux ! Aussi, ne partez pas sans avoir acheté un pot de la fameuse moutarde dijonnaise !

Balades dans la nature

C'est l'une des activités dont nous raffolons le plus moi et mon conjoint, surtout que l'on peut en faire profiter nos animaux ! N'hésitez pas à consulter le livre sur les cascades dans le placard du salon !



La Cascade des Tufs (20.9 km)

Après 25 minutes en voiture depuis nos gîtes, dans le village des Planches-près-Arbois, l'idéal est de se garer sur le parking derrière l'église et de suivre les pancartes. En marchant tranquillement et en prenant votre temps pour les photos, vous mettrez environ 15 minutes à pied à arriver dans cet enchantement de la nature... On s'attend presque à voir des fées et des lutins débouler par-ci par-là !

La Grotte d'Osselle (25.2 km)

Commencez dans le Doubs et poursuivez dans le Jura tout au long des 1200 mètres visitables de la grotte. Avec le gouffre de Padirac et la grotte de Bétharram, c'est l'un des plus longs parcours aménagés de France.

Découverte au 13^{ème} siècle, la grotte d'Osselle qui se visite depuis 1504 est avec la grotte d'Antiparos en Grèce, la plus ancienne caverne touristique.

Pour la beauté de son décor naturel, la variété de ses cristallisations et colorations, et pour ses trésors historiques et préhistoriques, la grotte d'Osselle en Bourgogne-Franche-Comté est un des bijoux de notre patrimoine naturel et peut prendre place parmi les plus étonnantes grottes mondiales.

Le Jurassique, période de l'ère secondaire marquée par le dépôt d'épaisses couches calcaires, allait permettre, des millions d'années plus tard, la formation de la grotte d'Osselle.

La richesse du sous-sol en sels de fer, de cuivre et de manganèse est à l'origine des exceptionnelles colorations qui tapissent les parois de la grotte et se cristallisent sur les stalagmites, colonnes et draperies. Avec sa galerie sèche qui reste l'un des phénomènes géologiques les plus remarquables et sa rivière souterraine, c'est une synthèse complète du monde souterrain.

Mais si la grotte d'Osselle entre Doubs et Jura a acquis une réputation mondiale, elle le doit aussi à ses richesses paléontologiques.

En 1826, le géologue et paléontologue anglais Buckland mettait au jour le premier squelette complet d'ours des cavernes qu'il allait transporter à Londres et exposer au British Museum.

La Source du Lison (30 km)

Située à 30 minutes de nos gîtes, elle est facilement accessible pour tout le monde, car le parking est juste à côté, et il n'y a pas de dénivelé pour arriver à cette majestueuse cascade.

Plein d'autres beautés géologiques à découvrir autour en marchant un peu, comme la Grotte Sarrazine ou le Creux Billard...

N'hésitez pas à vous balader dans le village pittoresque de Nans-Sous-Saint-Anne !

Loulle (48.6 km)

Un peu de géologie à Loulle, avec une formation impressionnante résultant du ruissellement des pluies dans les roches calcaires. Vous y découvrirez une immense dalle légèrement inclinée, sillonnée de failles et de crevasses où poussent plantes grasses, graminées, buissons et conifères. A quelques minutes, vous pourrez aussi découvrir un site à pistes de dinosaures, qui constitue un témoignage exceptionnel de l'histoire de la Terre et du Massif du Jura. Près de 1500 empreintes de pas de dinosaures y ont été relevées par les paléontologues de l'université Lyon 1 et du CNRS. Elles correspondent à 21 pistes de dinosaures sauropodes (herbivores) et 6 de dinosaures théropodes (carnivores) dont celles d'un animal géant actuellement inconnu en Europe. Pour plus d'informations sur la géologie, des livres sont disponibles dans le placard du salon.

L'adresse : Lieu-dit le Bois-Aux-Salpêtriers - D253, 39300 Loulle

Téléphone : 03 84 52 43 67

La Cascade de la Billaude (48.9 km)

Balade dans l'un des sites les plus grandioses du Jura, sur la commune du Vaudioux, près de Champagnole, la Cascade de la Billaude, aussi appelée « Saut du Claude Roy ».

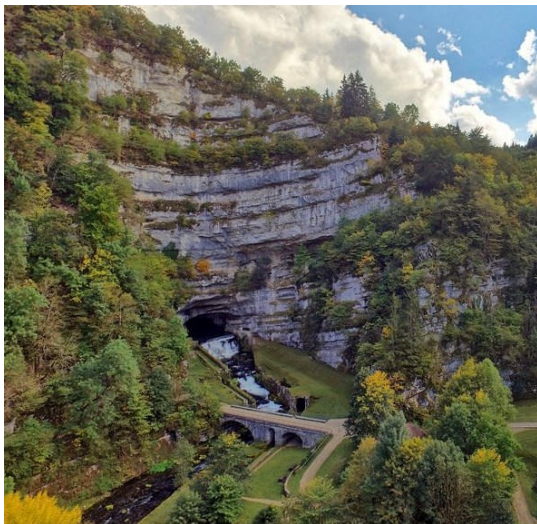
La rivière de la Lemme plonge dans un vaste amphithéâtre rocheux et boisé, totalisant 28m de hauteur, avec ses 2 principales chutes. Ses eaux se rejoignent, quelques kilomètres plus loin, la rivière de la Saine. Sur place, un grand parking gratuit, et 3 points d'observation mis en place rien que pour vous ! Si vous ne voulez pas trop vous fatiguer, le belvédère en haut, à 60m du parking, est idéal, et vous offrira une splendide vue générale au-dessus des corniches.

Si vous décidez de descendre vers le bas de la cascade, vous aurez un second point de vue à 5min de marche, puis un troisième au pied de la chute, à 10min, mais attention, beaucoup d'escaliers, et la remontée est plus complexe !



La Source de la Loue (55 km)

Située sur la commune d'Ouhans, dans le Doubs ou le pays de Gustave Courbet, qui a peint plusieurs œuvres dans la région, dont ces jolies chutes d'eau.



Après une agréable balade dans les bois d'une petite dizaine de minutes depuis le parking, un spectacle saisissant vous attend !

Jaillissant d'une caverne large de 60m et haute de 30m creusée sur une paroi surplombante de 104m de hauteur, la source de la Loue n'est autre qu'une majestueuse résurgence du Doubs. Elle est alimentée par l'infiltration des pluies que reçoit le plateau, et son débit n'est donc jamais bas : on est toujours assuré de voir émerger une belle cascade ! Tout est bien aménagé pour que vous puissiez accéder facilement à la scène et profiter de la vue :

bancs, tables de pique-nique, chemin goudronné, toilettes publiques, et le restaurant Le Chalet de La Loue peut vous accueillir près du parking.



Les Cascades du Hérisson (57.7 km)

Les cascades incontournables à voir dans le Jura !

Le site des Cascades du Hérisson situé sur le territoire de Terre d'Émeraude se trouve dans une vallée encaissée, commune à la topographie du Jura, baptisée « reculée » au milieu de laquelle coule le torrent du Hérisson. La vallée s'étire sur une dizaine de kilomètres, dont le parcours pédestre débute en son sein.

Au fil des saisons, les Cascades du Hérisson vous offrent un spectacle chaque fois renouvelé par les éléments naturels. Après une période de pluie, vous pourrez admirer la force de l'eau avec des chutes grondantes. En hiver, l'eau se transforme parfois un instant en glace et le spectacle est sublime. L'automne offre des couleurs chatoyantes et lors d'une éclaircie, nombreux sont les photographes à venir les capturer. En plein été, l'eau se raréfie, mais la vallée bien ombragée reste au frais et propose un cadre de promenade très agréable.

L'adresse : Cascades du Hérisson - Maison des Cascades, Lieu-dit, Val Dessus, 39130 Menétrux-en-Joux



Le Belvédère des 4 Lacs (61.8 km)

Visiter le Jura, c'est aussi prendre le temps de le parcourir à pied, pour aller à la rencontre de ses sites naturels les plus grandioses. En empruntant les chemins de randonnée menant au Pic de l'Aigle ou au Belvédère des 4 Lacs, vous découvrirez des panoramas et des paysages splendides. L'occasion d'une journée au grand air pour vous ressourcer dans les décors naturels des plateaux jurassiens.

Ce sommet culminant à 993 mètres est un site exceptionnel qui domine la vallée des 4 lacs composée du plateau du Frasnois et de ses célèbres 4 lacs et du lac de Bonlieu. Aussi, vous aurez un point de vue magnifique sur tout le Jura des plateaux, la Vallée du Hérisson, le Grandvaux et vous pourrez même admirer le Mont Blanc par temps clair. Une table d'orientation aménagée au sommet vous permettra de lire le panorama à 360°. L'accès au Pic de l'Aigle se fait par un sentier qui part du village de La Chaux-du-Dombief, sur une distance de 2km et un dénivelé de +90m. Des parkings sont aussi disponibles au sommet, ou bien en contrebas près des eaux bien se baigner.

Le Lac Vouglans (73.1 km)

Avec ses 35 km de long et son eau vert émeraude, le lac de Vouglans est un terrain de jeu privilégié pour les activités estivales ! Baignade, pêche, pédalo, kayak, canoë, stand up paddle, via ferrata... Le foisonnement d'activités que l'on peut y trouver en font un point de rendez-vous incontournable lors de vos vacances dans le Jura, spécialement avec des enfants !

Pour les randonnées et les balades en VTT, n'hésitez pas à aller à l'office de tourisme pour avoir les cartes topographiques !

Les restaurants

Voici nos recommandations, bien sûr, libre à vous de découvrir vos propres pépites culinaires dans le Jura, vous nous ferez part de vos aventures ! Nous n'avons encore pas fait tout le tour. Attention à bien réserver à l'avance, car ces restaurants sont en général victimes de leur succès !

Chez Benoit Pizza (180 m)

Tous les Jeudis des semaines paires, de 17h à 21h, Julie et Benoît seront sur la place de l'Eglise avec leur camion à pizzas au feu de bois. Un petit délice avant le week-end, à 2min à pied de la maison ! Réservation au 06 80 15 29 74.

Le Bouchon des Radeliers (750 m)

Spécialités jurassiennes et menu lyonnais, avec des produits de saison et du terroir, au 17 Grande Rue à 39380 Chamblay.

Pour réserver : 03 84 37 67 83

Le Snack chez Sylvie (2.2 km)

Envie d'un bon repas rapide, à emporter, et succulent ? Le Snack chez Sylvie est fait pour vous ! Tous les week-ends, du Vendredi au Dimanche, avant la saison des fêtes foraines l'été, Sylvie et son mari préparent des frites aux lardons et au cheddar, accompagnées d'excellents burgers maison, avec des recettes soigneusement créées, testées et approuvées par toute leur famille ! Et par nous par la même occasion. En dessert, de délicieux churros, pour donner une ambiance de fête avant l'heure !

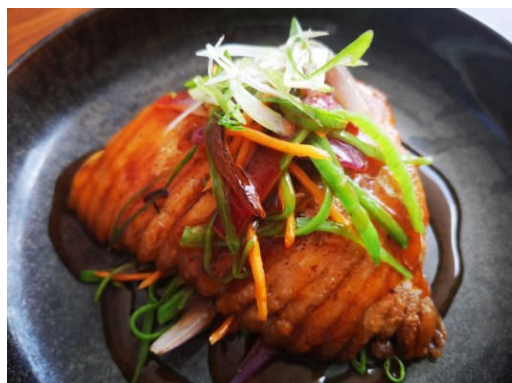
N'hésitez pas à les appeler au 06 81 03 40 14 pour commander, la brochure avec les menus est à votre disposition dans le placard du salon.

A venir chercher sur place à 3 min de la maison en voiture, à l'adresse suivante : 1, bis rue des Vignes, 39600 Ecleux.

Le Garage à Pizza (3.5 km)

Envie d'une pizza ? Allez au 3 Route de Salins, 39380 Ounans. De bonnes pizzas cuites au feu de bois, à déguster à emporter ou sur place, avec bar, billard et télévision, ambiance chaleureuse garantie !

Pour réserver : 06 70 37 68 87



Le Comptoir Kokagué (7.8 km)

La table entre Jura et Japon de Chiaki Koge et Raoul Habar au 8, Rue Léopold Alixant, 39330 Mouchard. On fait d'abord connaissance avec ce couple franco-japonais, elle en cuisine, lui en salle. On voyage ensuite entre de superbes associations de produits du terroir et préparations nippones, avec une jolie sélection de vins classée par cépage, qui met essentiellement en avant des vins nature. Splendide !

Pour réserver : 06 80 61 75 48

Le relais d'Arc-et-Senans (10.9 km)

Travaillant en grande partie avec des produits du terroir et des saveurs fraîches du marché, le chef saura ravir vos papilles. Vous pourrez déguster un bon poulet au vin jaune et aux morilles, et, bien entendu, les produits saisonniers phares, tels que les cuisses de grenouille, seront à la carte et n'attendront que vous !

Pour y aller : 9, place de l'Eglise, 25610 Arc-et-Senans

Pour réserver : 03 81 57 40 60

La Finette, Taverne d'Arbois (14.8 km)

Ce restaurant a fêté ses 60 ans en 2021. Pour manger leurs fameuses fondues et autres plats typiques dans un décor montagnard et convivial, rendez-vous au 22 Avenue Pasteur, 39600 Arbois. Pour réserver : 03 84 66 06 78



Le Bistrôme à Arbois (15.6 km)

Restaurant exceptionnel, qui mériterait des étoiles ! Les menus sont réalisés avec des produits frais et de saison, et changent donc tout au long de l'année. Le cadre est superbe, et les mets installés avec minutie dans votre assiette. Le restaurant est inscrit au Michelin 2023, et sert aussi d'excellents vins. A ne pas manquer au 62, Rue de Faramand, 39600 Arbois. Pour réserver : 03 84 53 08 51

Le Sensso - Casino de Salins (16 km)

Pour fêter un évènement, quoi de mieux qu'une petite soirée jeu au Casino ? Régulièrement, le Casino de Salins-Les-Bains organise des soirées dansantes, précédées de repas-spectacle, alors n'hésitez pas à réserver pour passer une soirée les étoiles plein les yeux !

L'adresse : 6, rue de la République, 39110 Salins-Les-Bains
Pour réserver : 03 84 73 05 02

Le Restaurant La Truite de la Loue (20 km)

Amateurs de poisson, comment passer à côté de la fameuse truite au vin jaune typique du coin ? Avec son aquarium et ses truites fraîchement pêchées, ses plats goûtus et bien présentés, vous vous régalez dans un cadre très agréable sur la Loue.

L'adresse : 2 route de Lyon, 25440 Quingey
Pour réserver : 03 81 63 60 14

La Maison des Vins (39.8 km)

A la fois bar à vins et restaurant, venez découvrir des spécialités jurassiennes avec de bons produits régionaux au bon rapport qualité/prix ! Pour vous désaltérer, vins du Jura, alcools régionaux, bière régionale Rouget-de-Lisle, jus de pomme de Franche-Comté et plus de 30 vins au verre vous seront proposés : vins du Jura, Vins de France ainsi que quelques vins du monde.

L'adresse : 21 route de Robinet, 39570 L'Etoile
Téléphone : 03 84 24 06 93



Le restaurant des grottes (43.4 km)

Dans un cadre unique, au fond de la reculée de Baume Les Messieurs, face aux cascades des Tufs, restauration rapide et produits du terroir sous le bruit berçant de l'eau. A ne pas manquer au Lieu-dit Grottes, 39210 Baume-Les-Messieurs.

Pour réserver : 03 84 48 23 15

Le Hameau du fromage (45.1 km)

Son nom en dit long : vous mangerez des plats autour du fromage, mais pas que ! Il y a aussi un musée, et une boutique pour compléter votre journée ! Retrouvez

dans les plats typiques de Franche-Comté plus de 150 ans de passion, de tradition et de savoir-faire fromager. Réunissez-vous autour d'une Raclette ou d'une Fondue. Dégustez l'incomparable « Boîte Chaude à l'Edel de Cléron ». Alors, pour l'histoire du fromage, rendez-vous ici : 20 Zone Artisanale, 25330 Cléron. Pour réserver : 03 81 62 41 51

Le Regardoir (81.7 km)

On s'éloigne un peu pour partir au restaurant Le Regardoir, qui surplombe le magnifique Lac de Vouglans, un cadre exceptionnel pour manger des plats traditionnels jurassiens, au 45 avenue de Franche-Comté, 39260 Moirans-En-Montagne.
Pour réserver : 03 84 42 01 15



Pour faire vos courses

Chocolaterie pâtisserie à Chamblay (400 m)

Du pain, des pâtisseries et du bon chocolat, au 47, Grande Rue, 39380 Chamblay.
Une boulangère passe aussi tous les matins devant la maison vers 8h30, sauf le dimanche.

Superette chez la Zette (3.5 km)

80 ans que cette épicerie rurale résiste, sur la D472 à Ounans.

Le Relais du Val (3.5 km)

Supérette avec produits quotidiens mais aussi régionaux, qui fait aussi bar et tabac au 2 Route d'Ounans, 39380 Santans.

Super U et Drive (8.3 km)

Supermarché, Rue de la Bolée Zone Du Pre Bernard, 39380 Bans.



Colruyt (8.5 km)

Supermarché, Rue de l'Oratoire, 39330 Pagnoz.

Fromagerie La Ferté (9.7 km)

Vente directe de fromages AOP-AOC : comté, raclette, morbier, tomme, ... Une fromagerie qui traite aujourd'hui 3 300 000 litres de lait par an, ramassés quotidiennement chez une douzaine de producteurs de lait, dans un rayon de 25 km maximum autour de la fromagerie. Pour y aller : 19 Grande Rue, 39600 La Ferté

La Franche (9.9 km)

Presque en face de la fromagerie Ferté, La Franche est une brasserie produisant une marque de bière bio artisanale dans le Jura en Franche-Comté, fondée

en 2005 à la Ferté dans une grange par deux brasseurs. Un bar avec une ambiance chaleureuse pour prendre une bonne pinte sur place avant de faire vos achats !

L'adresse : 28 Rue Principale, 39600 La Ferté

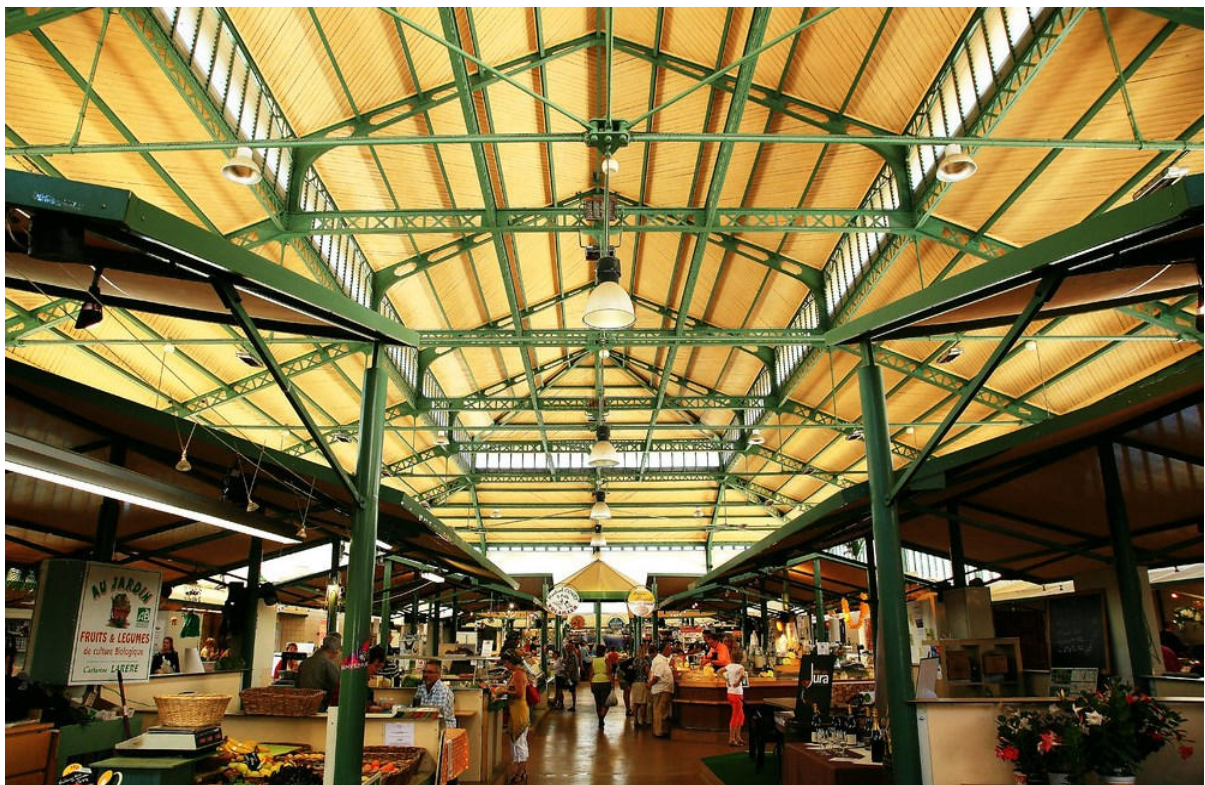
Bi1 (11 km)

Supermarché au 4 Rue de Rans, 25610 Arc-et-Senans.



Chocolaterie Hirsinger (15.4 km)

Amateurs de chocolats, ne passez pas à Arbois sans vous arrêter chez les Hirsinger ! Dans une maison historique, la chocolaterie a été créée en 1900, et le métier transmis depuis plus d'un siècle de père en fils. L'entreprise est aujourd'hui dirigée par Edouard Hirsinger, Meilleur Ouvrier de France dans la catégorie chocolatier confiseur, et ses chocolats ont fait un grand tour du monde puisqu'une boutique existe maintenant à Tokyo ! Alors, n'hésitez pas à y passer, pour y goûter ses petits chocolats, ou alors ses pâtisseries qui raviront vos papilles ! L'adresse : 36 Grande Rue, 39600 Arbois



Marchés de Dole (24.9 km)

Découvrez les charmes des Halles dans le pur style « Baltard » !

Un marché historique : en juillet 1274 est mentionnée, près de l'église en construction, une halle qui se décompose en halles de courvoiserie/tannerie et de draperie.

Aujourd'hui, c'est un lieu convivial, et, après avoir flâné au milieu de bons produits frais que plus d'une trentaine de commerçants vous présenteront, vous pourrez vous reposer à la brasserie ou sur la terrasse.

En intérieur, les mardis et jeudis de 8h à 13h, les vendredis de 13h à 19h et les samedis de 8h à 13h30.

En extérieur, les jeudis et samedis matin, de 8h à 13h.

L'adresse : Place Nationale, 39100 Dole

Offices de tourisme

Chamblay est situé dans le Val d'Amour dans le Jura, juste à côté du Doubs. Vous pourrez donc en profiter pour découvrir ces 2 départements, Jura et Doubs, pendant votre séjour !

L'office de tourisme la plus proche est celle au 32, Grande Rue, 25610 Arc-Et-Senans, à 8,6 km. Elle se situe dans le département du Doubs.

L'office de tourisme du département du Jura la plus proche est située au 2, Place des Salines, 39110 Salins-les-Bains, à 16.5 km.

Qu'est ce que le Val d'Amour ? Pourquoi ce nom ?

Val d'Amour est le nom donné à une partie de la basse vallée de la Loue située sur le département du Jura qui s'étend de Grange-de-Vaivre à La Loye sur environ 300 km².

Le nom donné à cette plaine est fortement lié à la commune de Chissey-sur-Loue qui aurait accueilli au III^{ème} siècle une tribu de Chamaves. Elle baptisa la portion de la vallée qu'elle occupait du nom d'Amaous, qui allait se transformer en Val d'Amour.

Une autre explication liée aux légendes franc-comtoises explique que la région porte ce nom à la fois romantique et provocateur.

La légende raconte qu'il y a fort longtemps, la plaine du Jura était partiellement recouverte d'un immense lac qui s'étendait de Salins-les-Bains jusqu'à Dole. Sur cette eau, veillait un château (celui de Chissey), dont le seigneur avait une fille, Euriette, d'une merveilleuse beauté. Un jour, celle-ci tomba amoureuse d'un jeune troubadour de passage et sans fortune qui s'appelait Loys. Le seigneur de Chissey était avare et cruel. Il refusa de consentir au mariage de sa fille avec celui qu'elle aimait tant et, pour la punir, il ordonna qu'on l'enferme dans un cul-de-basse-fosse au pied de son château.



À partir de ce jour, chaque soir, le troubadour revint pour voir sa belle et lui parler au travers les barreaux de sa prison. Pour cela, il devait traverser le lac sur une barque, guidé par la lumière du fanal qu'Euriette accrochait à sa fenêtre.

Mais une nuit, une terrible tempête survint, éteignant le signal d'Euriette qui devait le guider. Perdu sur le lac en furie, le malheureux amant fut englouti par

les eaux, provoquant le chagrin sans fin d'Euriette. Malgré l'insistance de son père, elle refusa d'épouser tous ses prétendants. Des années plus tard, à la mort du Seigneur son père, Euriette enfin libre décida de rechercher le corps de celui qu'elle aimait toujours.

Elle fit rompre les digues du lac pour forcer l'eau à s'écouler et une fois cette dernière retirée de la vallée, elle fit rechercher le corps de son amant. Elle retrouva le corps de Loys non loin de son château et fit élever une église à l'endroit où il gisait.

C'est, dit-on, l'actuelle église de Chissey, et la raison pour laquelle on a donné à cette vallée le nom de Val d'Amour.

Pour lire d'autres légendes du Jura, un livre est à votre disposition dans l'armoire du salon !

Numéros d'urgence

Police : 17

Pompiers : 18

Samu : 15

Hôpital le plus proche :

Centre hospitalier Général
Louis Pasteur au 73, avenue
Léon Jouhaux, 39100 Dole
03 84 79 80 80

SOS main Besançon :

03 81 66 82 42

Appel d'urgence européen :

112

Appel d'urgence par SMS :

114

Centre antipoison :

04 72 11 69 11

SOS Médecin : 3624

Pharmacie : 3237

Urgence électricité : 09 72 67 50 39

Vétérinaire le plus proche :

Cabinet Vétérinaire des Coteaux Arboisiens : 54 Bis Rue de Pupillin, 39600 Arbois.
Pour les urgences de nuit, merci d'appeler la clinique et de laisser un message si vous n'avez pas de réponse. Les vétérinaires de garde font des roulements réguliers. Précisez bien que vous êtes logés chez Madame Bordinat et que je suis cliente chez eux.
Le numéro de la clinique : 03 84 37 40 20.



Jurassik'Homes

Adresse : 67, Grande Rue, 39380 Chamblay, France

Téléphone Anaïs BORDINAT : 06 76 76 89 08

Téléphone Bruno CARVALHEIRO : 06 32 67 21 33

E-mail : jurassik.homes@gmail.com

 [jurassikhomes](#)

 [Jurassik'Homes](#)