

L'église Saint-Pierre de Saint-Pierre-de-Varenes témoigne de deux époques de construction : la période romane (clocher, portail principal) et l'époque gothique (porche de la façade, porte latérale et son porche, chapelle des seigneurs de Brandon).

### Période romane

Les parties les plus anciennes sont le clocher carré, coiffé d'un toit en bâtière, avec ses cordons d'étages et ses fenêtres géminées à archivoltes, ainsi que le chevet plat que l'on peut dater du XIe siècle. La nef serait du XIIIe, de même que le portail principal.



Le bas-relief qui décore le tympan de l'entrée principale est une stèle funéraire gallo-romaine en remploi, qui a été classée MH en 1923.



**Portail principal roman**



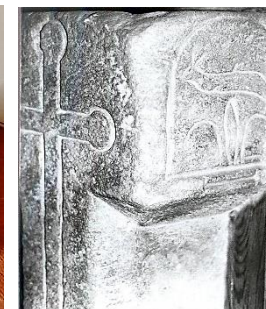
**Corbeaux romans du portail sculptés de têtes**



**Chapiteaux romans du portail**

### Epoque gothique

En haut de la nef, cuve baptismale octogonale de granit.



A droite de la porte latérale, bénitier gothique sur pied armorié, gravé de trois côtés, face : une croix – côtés : un blason et une scène de chasse. Les porches de l'entrée principale et de l'entrée latérale, la porte latérale datent du XVe.

Dans la chapelle seigneuriale, statue de pierre blanche de Saint-Blaise, en évêque, du XVe siècle.



Voûte sur croisée d'ogives de la chapelle seigneuriale du XV<sup>e</sup> siècle

XVIII<sup>e</sup> siècle

Le retable a été installé par Jacques de Beurepaire, baron de Brandon, qui a fait décorer en 1734-1735 la nef et le sanctuaire. Ce retable, restauré en 1991, est orné, dans la niche centrale, de la statue du XV<sup>e</sup>-XVI<sup>e</sup> siècle de saint Pierre, en pape, assis.



Retable du XVIII<sup>e</sup> siècle (1735)

Dans la nef, Christ en croix (1892), bois sculpté et peint par André Vernau.

*Et moi, je te le déclare : Tu es Pierre, et sur cette pierre je bâtirai mon Église ; et la puissance de la Mort ne l'emportera pas sur elle. Matthieu 16, 18*

L'église Saint-Pierre de Saint-Pierre de Varennes fait partie de la nouvelle Paroisse Saint-François d'Assise, formée des anciennes paroisses de l'Épiphanie et de Saint-Joseph ouvrier, qui compte 15 clochers au Creusot et alentour.

Paroisse Saint-François d'Assise  
6 rue Guynemer  
71200 Le Creusot  
Tél. 03 85 55 15 01  
[stfrancois.lecreusot71@gmail.com](mailto:stfrancois.lecreusot71@gmail.com)  
[paroissecreusot.com](http://paroissecreusot.com)

*Le Creusot Saint-Henri, Saint-Laurent, Saint-Charles, Saint-Eugène, Notre-Dame-du-Travail, Broye, Charmoy, Marmagne, Montcenis, St-Symphorien-de-Marmagne, Torcy, Le Breuil, Saint-Firmin, Saint-Pierre de Varennes, Saint-Sernin-du-Bois*

Pastorale du Tourisme et des Loisirs  
Diocèse d'Autun, Chalon, Mâcon  
[www.pastourisme71.com](http://www.pastourisme71.com)

Edition : 2021



## SAINT-PIERRE-DE-VARENNES

### Eglise Saint-Pierre

