

 **SÉMELAY**

Balade des Collines

RI
ES
DU MOR
AN
OFFICE DE
TOURISME

Distance :

5,2 km

Durée :

1 h 30

Difficulté :

Moyenne

Circuit non balisé, sur petites routes bitumées

B
A
L
A
D
E
S

D
É
C
O
U
V
E
R
T
E
S



BALADE DES COLLINES

À SÉMELAY

Point de départ :

Devant l'église

Rue de Saint-Pierre – 58360 SÉMELAY

GPS : 46.851939, 3.851081



Légèrement vallonné, ce circuit tranquille offre une déambulation autour du bourg de Sémelay. L'occasion de savourer de jolis points de vue sur son église clunisienne.



- Eglise Saint-Pierre, site clunisien
- Les points de vue sur le bourg
- L'horizon dégagé du sud Morvan



Je prends un sac et garde mes déchets jusqu'à trouver une poubelle



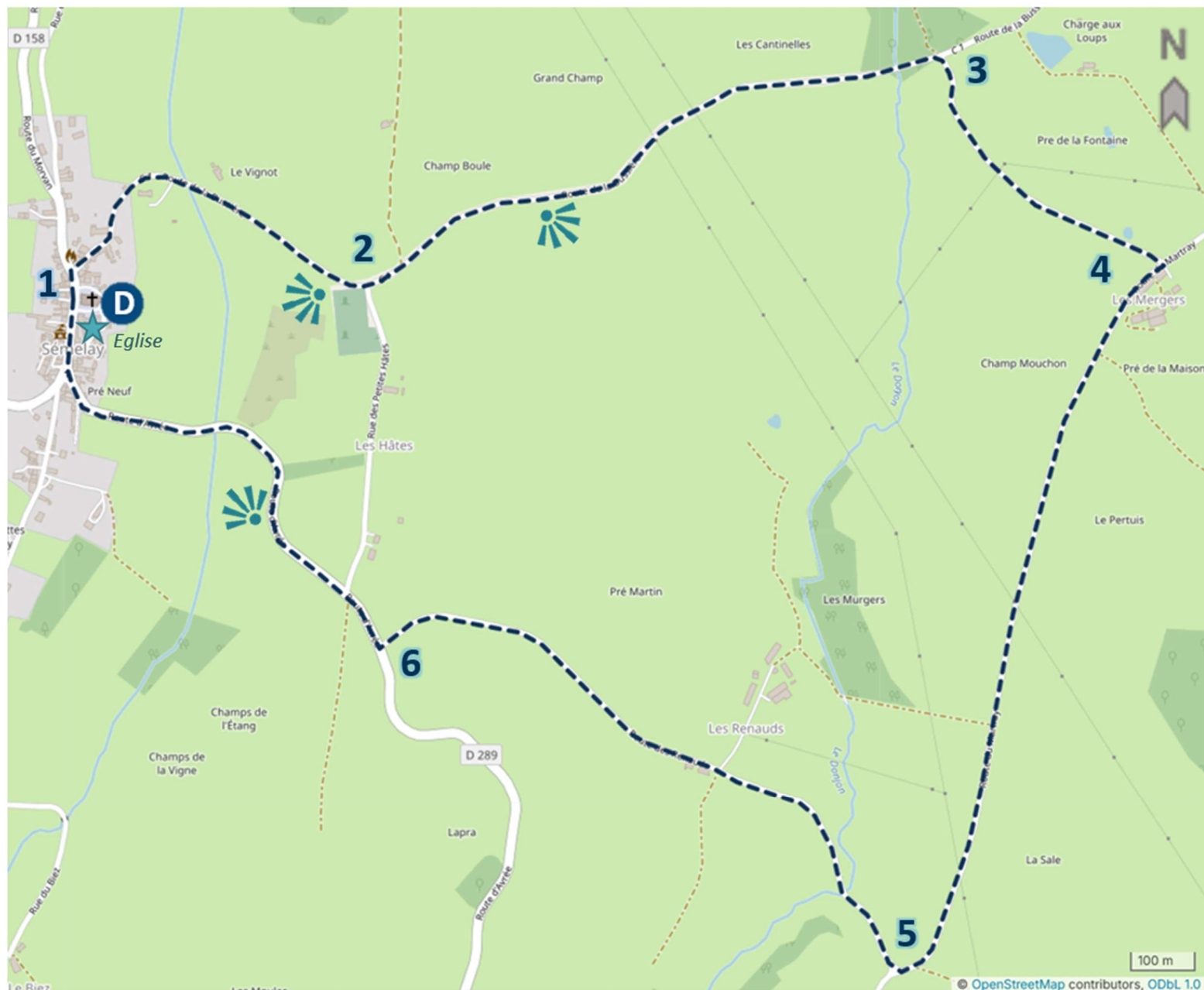
Je ne fume pas et n'allume pas de feu dans la nature



Je respecte la faune et la flore



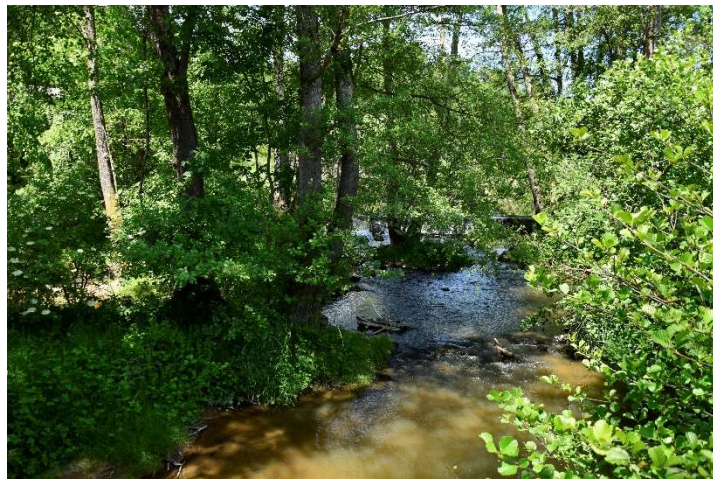
Je suis les chemins existants et respecte les clôtures environnantes



- 1.** Après avoir visité l'église Saint-Pierre★, prendre à droite sur la rue principale, passer devant le restaurant puis bifurquer à droite sur la petite route qui descend.
- 2.** Profiter du point de vue sur le bourg près du cimetière puis continuer tout droit.
- 3.** Tourner à droite sur la petite route qui monte, en direction du Martray.
- 4.** Dans le hameau des Mergers, s'engager à droite sur la route.
- 5.** Au carrefour suivant, tourner à droite en descendant sur la route des Renauds. Continuer tout droit jusqu'à atteindre la D289.
- 6.** Tourner à droite sur la D289 et continuer jusqu'à revenir place de l'église, tout en savourant le point de vue sur le bourg de Sémelay.

Histoire de Sémelay

La présence humaine à Sémelay est ancienne : des objets du second âge du fer (-450 à -25 av. JC) ont été retrouvés. La population augmente à l'époque gallo-romaine ; la motte de Montécot se voit dotée d'un camp défendant la vallée de l'Alène. Celui-ci est transformé en une fortification pendant le Moyen Âge. Au cœur du village, le prieuré et



L'Alène à Montécot

son église Sant-Pierre sont construits au début du 12^e siècle par les moines de l'abbaye de Cluny. Plusieurs châteaux et manoirs sont bâtis au fil du temps : le manoir de la Bussière date du 15^e siècle alors que le château du Plessis est reconstruit au 19^e siècle. La butte de Montécot est utilisée comme sommet de



triangulation par Cassini pour l'établissement de sa célèbre carte (18^e siècle) ; le moulin de ce lieu, attesté en 1750 mais sans doute plus ancien encore, a fonctionné jusqu'aux années 1960. Une table d'orientation à proximité du col des Montarons (route de Saint-Honoré-les-Bains) offre un splendide panorama sur la plaine nivernaise.

Site clunisien

L'église de Sémelay est typique de l'art roman clunisien. Datant du 12^e siècle, elle est construite suivant un plan en croix latine et possède une abside et des absidioles en cul-de-four. Le clocher est érigé à la croisée du transept. La façade romane d'origine disparaît lors de travaux de consolidation au 18^e siècle. Des chapiteaux sculptés sont à découvrir à l'intérieur.



Construite et dirigée par des moines de l'abbaye de Cluny, l'église de Sémelay s'inscrit dans le réseau des sites clunisiens. Cette fédération européenne sensibilise tous les publics des édifices et villages concernés aux liens de ces lieux avec la grande histoire de la célèbre abbaye bourguignonne. Le réseau est reconnu depuis 2005 comme « Grand Itinéraire Culturel » par le Conseil de l'Europe.



© Fédération européenne des sites clunisiens

D'autres itinéraires à découvrir sur www.rivesdumorvan.fr

© Photographies :
Office de tourisme Rives du Morvan (sauf mention contraire)