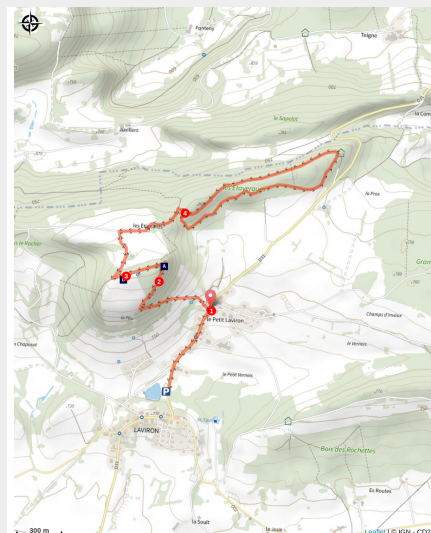


# Belvédère du Peu (Parcours difficile)

Doubs Central



Belvédère du Peu - Laviron (Maxime Naegely)



Partez à la découverte du Belvédère du Peu avec deux tables d'orientation pour admirer les paysages du plateau.

Deux tables d'orientations vous attendent au cours de votre randonnée. De là, vous pourrez observer une quarantaine de village, les sommets du Lomont, les Vosges et les Alpes. Vous découvrirez aussi sur ce sentier la hêtraie des Étavergues et ses panneaux explicatifs sur la biodiversité forestière.

La fruitière de Laviron propose toute l'année des visites.

## Infos pratiques

Pratique : Pédestre

Durée : 2 h 30

Longueur : 8.5 km

Dénivelé positif : 251 m

Difficulté : Intermédiaire

Type : Aller-retour

Thèmes : Flore, Patrimoine, Point de vue

# Itinéraire

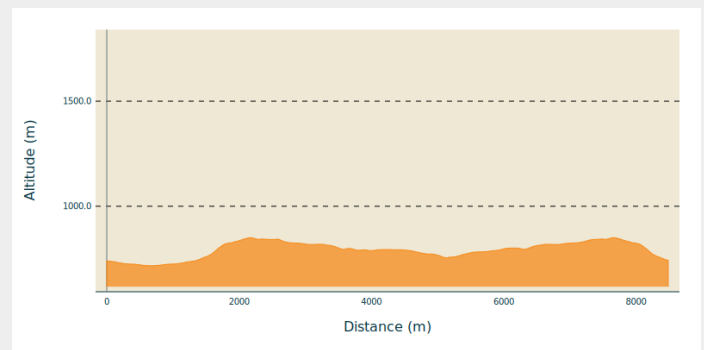
**Départ** : Terrain de tennis de Laviron

**Arrivée** : Terrain de tennis de Laviron

**Balisage** :  PR

**Communes** : 1. Laviron

## Profil altimétrique



Altitude min 717 m Altitude max 850 m

1. Longez la rue du Petit Laviron jusqu'à la fontaine lavoir, puis prenez à gauche.
2. Après une ascension à travers champs (passage de clôture) et bosquets, vous arriverez à la première table d'orientation.
3. Après la deuxième table d'orientation, suivez le chemin pour arriver sur le sentier de la hêtraie des Étavergues.
4. Le retour se fait par le même chemin que l'aller.

# Sur votre chemin...



Point de vue du Peu (A)

Table d'orientation du Peu (B)

# Toutes les infos pratiques

 **niveau 2**

## Comment venir ?

### Accès routier

Depuis Pierrefontaine-les-Varans, prendre la direction de Laviron par la D31. À la sortie du village, se garer sur la gauche au parking du terrain de tennis.

Depuis Sancey, prendre la direction de Pierrefontaine-les-Varans par la D31. À l'entrée de Laviron, se stationner à droite sur le parking du terrain de tennis.

### Parking conseillé

Parking du terrain de tennis, Laviron

# Zones de sensibilité environnementale

Le long de votre itinéraire, vous allez traverser des zones de sensibilité liées à la présence d'une espèce ou d'un milieu particulier. Dans ces zones, un comportement adapté permet de contribuer à leur préservation. Veillez à respecter la quiétude du lieu, la signalétique en place et à rester sur les sentiers balisés. Attention, le site peut faire l'objet d'une réglementation particulière.

## Vallées du Dessoubre, de la Reverotte et du Doubs

Période de sensibilité :

Site Natura 2000

### Lieux de renseignement

#### Communauté de communes des Portes du Haut Doubs

7 rue Denis Papin, 25800 Valdahon

[tourisme@portes-haut-doubs.fr](mailto:tourisme@portes-haut-doubs.fr)

Tel : +33 (0)3 81 65 15 15

<https://tourisme.portes-haut-doubs.com/>



# Sur votre chemin...

---

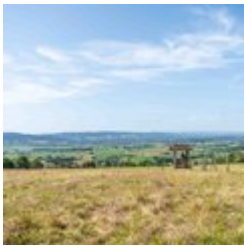


## Point de vue du Peu (A)

En prenant de la hauteur jusqu'à près de 860 mètres d'altitude depuis le village de Laviron, deux points de vues offrent un panorama à plus de 270°. Une trentaine de clochers du département se dévoilent, puis la vallée du Doubs, les collines bisontines, la Haute-Saône et les Vosges. Par très beau temps, l'observation peut atteindre la Forêt Noire, la chaîne du Jura, les Alpes suisses, jusqu'au sommet du Mont Blanc.

Crédit photo : Maxime Naegely

---



## Table d'orientation du Peu (B)

En prenant de la hauteur jusqu'à près de 860 mètres d'altitude depuis le village de Laviron, deux points de vues offrent un panorama à plus de 270°. Une trentaine de clochers du département se dévoilent, puis la vallée du Doubs, les collines bisontines, la Haute-Saône et les Vosges. Par très beau temps, l'observation peut atteindre la Forêt Noire, la chaîne du Jura, les Alpes suisses, jusqu'au sommet du Mont Blanc. Cette table d'orientation est au cœur de la pâture.

Crédit photo : Maxime Naegely