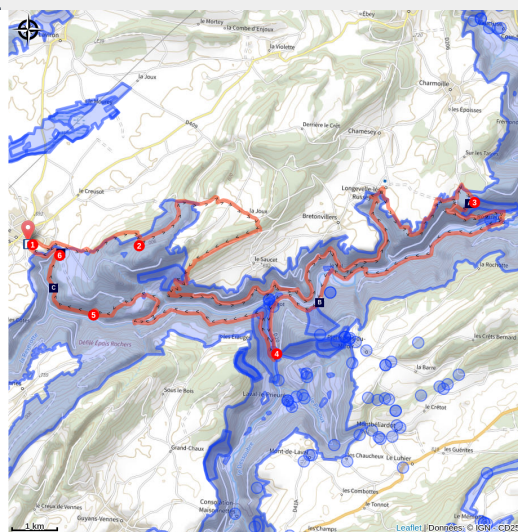


Creux de Hauteroche - n° 46

Doubs Central



Contemplation depuis le Creux de Hauteroche (Damien MATHIEU - Espace nordique jurassien)

Une virée engagée entre Dessoubre et hauts plateaux.

Depuis Pierrefontaine, l'échauffement est de courte durée avant d'attaquer une montée franche vers le massif de la Roche Percée, parfois exigeante, surtout en terrain gras. La récompense arrive vite avec une belle descente forestière, suivie d'un passage roulant en balcon au-dessus de la vallée du Dessoubre.

Le tracé gagne ensuite en caractère avec une section de crête ludique, puis une descente typée enduro, technique et engagée, qu'il est possible d'éviter pour une option plus douce. La suite déroule plus rapidement sur piste jusqu'au fond de vallée, au-dessus de Gigot.

La deuxième partie du parcours impose une longue remontée, d'abord sur route puis sur

Infos pratiques

Pratique : VTT

Durée : 4 h 30

Longueur : 45.1 km

Dénivelé positif : 1419 m

Difficulté : Intermédiaire

Échelle de cotation :

Type de voie : Majorité de pistes en terre ou herbe

Technique : Présence de petits obstacles, sans réelles difficultés

Type : Boucle

Thèmes : Point de vue, Rivières et lacs

piste, jusqu'à rejoindre Longeville-lès-Russey. Sur le plateau, l'ambiance s'apaise avant d'atteindre le point fort de la sortie : le belvédère du Creux de Hauteroche, offrant une vue saisissante.

La redescente reste intense, avec un sentier en balcon avant une dégringolade rapide vers Rosureux, puis une remontée de la vallée du Dessoubre, alternant plaisir de rouler et efforts. Une dernière montée, longue et exigeante, précède un ultime passage sauvage vers la grotte de la Glacière et les sentiers du Val, ponctués par une belle cascade.

Il reste un dernier effort à fournir pour rejoindre Pierrefontaine, concluant une boucle exigeante, complète et résolument tournée vers le VTT.

Itinéraire

Départ : Château de Sagey (rue du Val), Pierrefontaine-les-Varans

Balisage : ➤ VTT

Communes : 1. Pierrefontaine-les-Varans

2. Bretonvillers

3. Longeville-lès-Russey

4. Charmoille

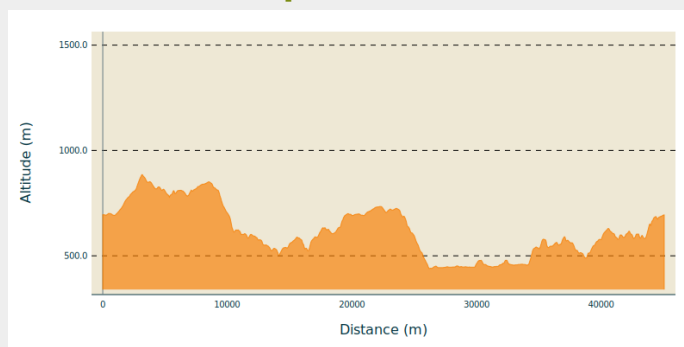
5. Rosureux

6. Plaimbois-du-Miroir

7. Laval-le-Prieuré

8. Plaimbois-Vennes

Profil altimétrique



Altitude min 440 m Altitude max 885 m

1. Depuis le village, l'échauffement est de courte durée avant d'attaquer une montée franche en direction de la Roche Percée. L'effort peut se compliquer en conditions humides, la boue venant freiner la progression et solliciter davantage les jambes.

Sur la partie haute, un pré reste à traverser avant la délivrance : une fenêtre s'ouvre à main droite, laissant apparaître la Roche Percée au loin. En lisière de forêt, quelques sculptures en bois viennent compléter le tableau, à condition d'avoir la curiosité d'aller les chercher.

2. Les réjouissances arrivent rapidement avec un agréable sentier, tracé en parallèle du chemin forestier, offrant une première descente ludique. Vous

débouchez ensuite en milieu ouvert, sur une route de campagne entre pâtures et hameaux isolés.

À la faveur d'une ligne de crête, vous basculez sur l'autre versant pour emprunter un chemin carrossable en balcon au-dessus de la vallée du Dessoubre. Puis vient un véritable temps fort : un superbe sentier de crête, demandant un peu de technique, avant de s'engager dans une descente 5 étoiles, typée enduro. Les plus prudents pourront en esquiver certaines sections par une piste forestière parallèle. La fin se fait plus roulante, permettant de rejoindre le fond de vallée, au niveau de Gigot.

La remontée vers le plateau s'enchaîne alors, d'abord sur route, puis sur piste forestière. La pente reste globalement raisonnable, permettant de gérer l'effort, hormis les derniers hectomètres qui demandent de s'employer davantage.

Du côté de Longevelle-lès-Russey, vous cheminez en bordure de plateau sur des chemins faciles, jusqu'à atteindre le point d'orgue du parcours : le belvédère du creux d'Hauteroche, offrant une vue plongeante sur la vallée du Dessoubre et le village de Rosureux en contrebas.

3. Une courte portion en sentier panoramique prolonge le plaisir en bordure du plateau, avant de laisser place à une descente à vive allure sur chemins, qui plonge directement sur Rosureux, que vous traversez rapidement.

Le changement d'ambiance est alors immédiat : vous remontez la vallée au plus près de la rivière, en longeant ses berges et sa végétation de ripisylve, dans une atmosphère plus fraîche et encaissée.

Au niveau de Gigot, où une pause gourmande peut s'envisager au restaurant éponyme, vous obliquez perpendiculairement pour rejoindre le Moulin Girardot, témoin discret mais remarquable du patrimoine de cette vallée méconnue.

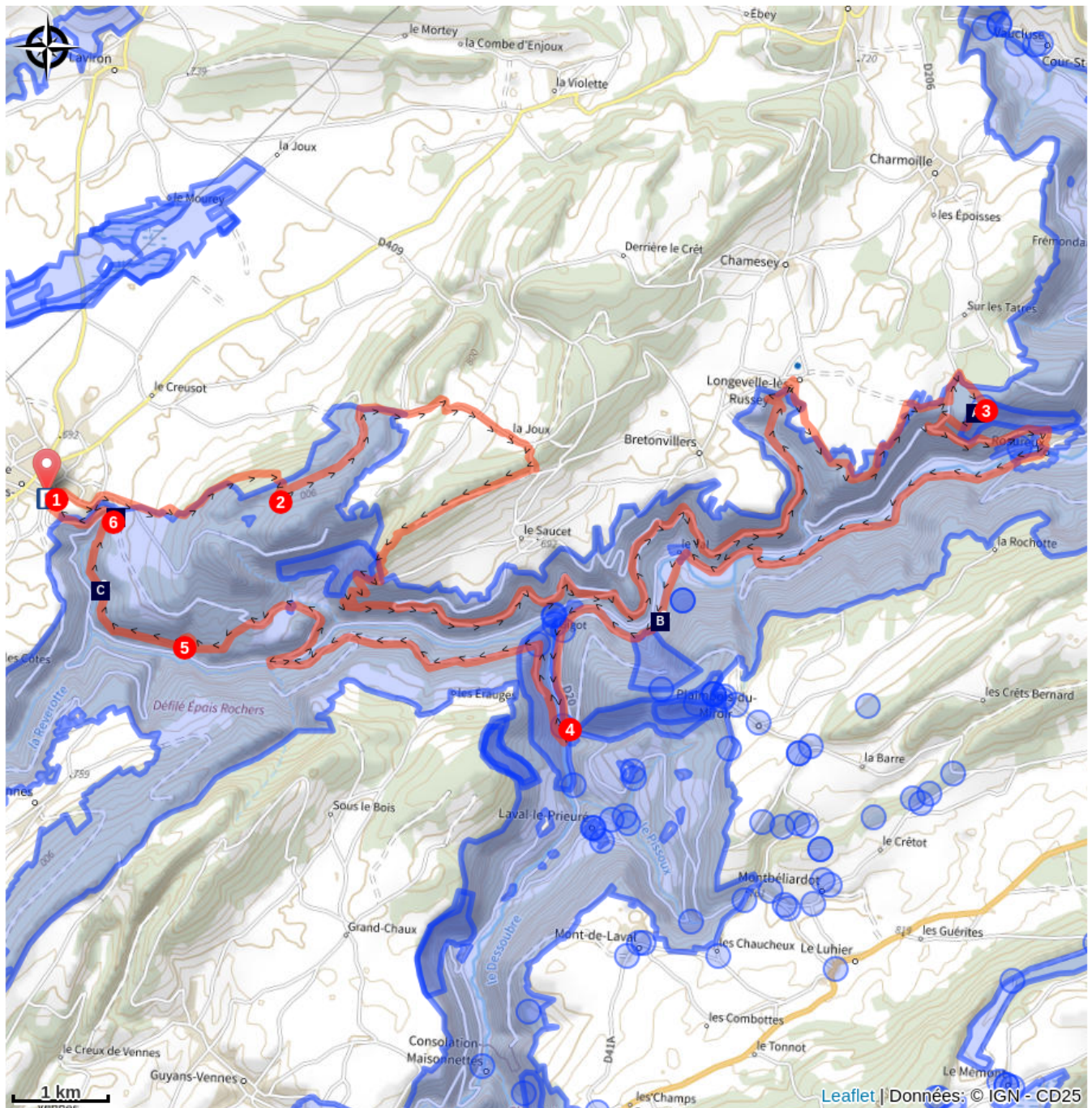
4. Une remontée courte mais sèche permet de reprendre un peu de hauteur, avant de retrouver une piste roulante en balcon revenant à hauteur de Gigot, puis s'engageant dans la vallée, encore plus discrète, de la Rêverotte. Vous redescendez à son niveau pour franchir le cours d'eau et basculer sur l'autre versant, où débute la longue montée finale, avec des organismes déjà bien entamés.

L'ascension se fait d'abord par paliers, sur une route raide menant au hameau de Vautran, où un gîte invite à la déconnexion. La suite se poursuit sur chemins, avec une pente plus régulière, permettant de retrouver un certain rythme. Vous passez alors sous la grotte de la Glacière, qui mérite largement une pause pour aller en découvrir les abords.

5. Les chemins se resserrent progressivement, devenant de plus en plus étroits et confidentiels, jusqu'à s'engager dans le vallon du Val. L'ambiance y est plus fraîche, plus encaissée, et l'on découvre au fil du parcours ses belles cascades, qui apportent une touche aussi spectaculaire qu'apaisante à ce final.
6. Un dernier effort, presque comme une procession, invite à repenser aux multiples ambiances traversées tout au long de cette boucle riche en découvertes. La pente s'adoucit peu à peu, laissant place au retour vers

Pierrefontaine, avec cette sensation d'avoir parcouru un itinéraire aussi varié qu'inspirant.

Sur votre route...



Creux de Hauteroche (A)
Martin-pêcheur d'Europe (C)

Martin-pêcheur d'Europe (B)
Cascade du Val (D)

Toutes les informations pratiques

Recommandations

Le parcours peut se coupler avec le N°44 Cascade de Vermondans, N°45 La Réverotte et N°47 La Violette pour une sortie au long cours.

Comment venir ?

Accès routier

- Depuis Valdahon : prendre la D461 en direction de Pierrefontaine-les-Varans (environ 15 km, 15 min).
- Depuis Pontarlier : suivre la N57 en direction de Doubs, puis prendre la D437 vers Fuans et enfin la D461 jusqu'à Pierrefontaine-les-Varans (environ 35 km, 40 min).
- Depuis Morteau : Emprunter la D461 via Fuans en direction de Pierrefontaine-les-Varans (environ 20 km, 25 min).

Parking conseillé

Parking du château de Sagey, Pierrefontaine-les-Varans

Zones de sensibilité environnementale

Le long de votre itinéraire, vous allez traverser des zones de sensibilité liées à la présence d'une espèce ou d'un milieu particulier. Dans ces zones, un comportement adapté permet de contribuer à leur préservation. Veuillez à respecter la quiétude du lieu, la signalétique en place et à rester sur les sentiers balisés. Attention, le site peut faire l'objet d'une réglementation particulière.

Vallées du Dessoubre, de la Reverotte et du Doubs

Période de sensibilité :

Site Natura 2000

Falaises d'Hauteroche

Période de sensibilité :

Combe du Frêne

Période de sensibilité :

Roches de la Côte de Parfonbief

Période de sensibilité :

Roches et falaises entre Dessoubre et Reverotte

Période de sensibilité :

Lieux de renseignement

Communauté de communes des Portes du Haut Doubs

7 rue Denis Papin, 25800 Valdahon

tourisme@portes-haut-doubs.fr

Tel : +33 (0)3 81 65 15 15

<https://tourisme.portes-haut-doubs.com/>



Sur votre route...



Creux de Hauteroche (A)

Petit canyon karstique aménagé pour pouvoir le traverser de part en part. Ce surprenant défilé du Creux de Hauteroche, taillé dans la masse rocheuse des falaises, permet de gagner ensuite le belvédère sur Rosureux.

Crédit : CCPSB



Martin-pêcheur d'Europe (B)

Le martin-pêcheur d'Europe vole jusqu'à 80 km/h au ras de l'eau ou en stationnaire avant de se poser ou guettant une proie. Le couple nicheur reste uni toute la période de reproduction, les mâles et femelles se séduisent dans une parade amoureuse comprenant des offrandes réciproques de poissons. Les deux parents couvent alternativement les œufs. Cette espèce ne migre pas mais redoute les hivers rudes et peut ainsi redescendre dans les estuaires quand l'eau gèle. Le martin-pêcheur d'Europe est protégé, il est considéré comme quasi menacé en Franche Comté et vulnérable en France.

Crédit : S.Wroza



Martin-pêcheur d'Europe (C)

Le martin-pêcheur d'Europe vole à pleine vitesse (jusqu'à 80 km/h) au ras de l'eau et il peut aussi voler en stationnaire avant de se poser ou bien en guettant une proie. Le couple nicheur est généralement uni pendant toute la période de reproduction, les mâles et femelles se séduisent dans une parade amoureuse comprenant des offrandes réciproques de poissons. Les deux parents couvent alternativement les œufs. Cette espèce ne migre pas mais redoute les hivers rudes et peut ainsi redescendre dans les estuaires quand l'eau gèle. Le martin-pêcheur d'Europe est protégé en France comme en Europe. Il est considéré comme quasi menacé en Franche Comté et vulnérable en France.

Crédit : S.Wroza



Cascade du Val (D)

La cascade du Val offre aux curieux la possibilité d'admirer les différentes couleurs et couches de roches. Du tuf calcaire (travetin) en bas de la cascade se forme, et sert à la construction des maisons de Pierrefontaine dans l'ancien temps. Le ruisseau du Val prolonge la chute d'eau. Un lieu propice et aménagé pour faire une simple halte ou un pique-nique en famille.

Crédit : Portes Haut-Doubs