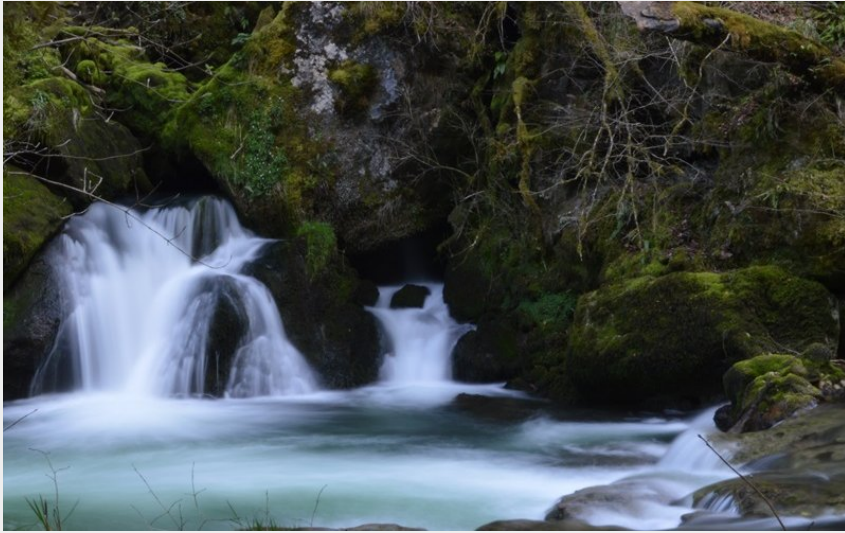
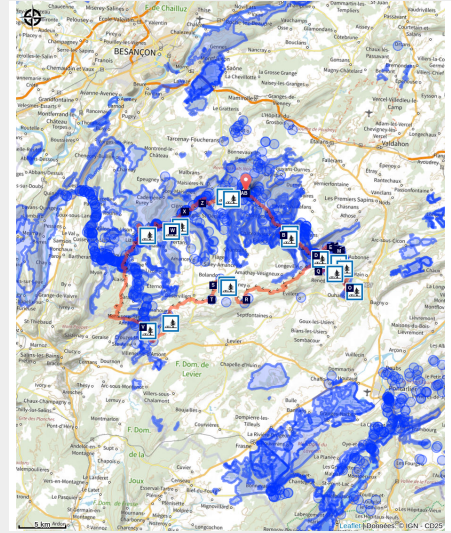


GR® de Pays Loue Lison

Loue-Lison



Gorges de Nouailles (©Doubstourisme)



Dans un cadre naturel exceptionnel de résurgences, cascades, gorges, reclusées, rivières et panoramas, partez à la découverte des vallées mythiques de la Loue et du Lison.

Empruntez les sentiers autour de ces deux rivières et vous comprendrez pourquoi ces paysages ont tant inspiré Gustave Courbet, né ici, à Ornans. Lieux symboliques, immortalisés par le peintre, Petite Cité Comtoise de Caractère, artisanat d'art, trésors culinaires, visite de l'exceptionnel musée dédié à l'artiste, maître du réalisme... Cet itinéraire randonnée vous dévoilent tous les secrets de ces deux vallées envoûtantes chargées d'histoire, où plane toujours la légende de la Vouivre...

Infos pratiques

Pratique : Pédestre

Durée : 6 jours

Longueur : 112.8 km

Dénivelé positif : 3774 m

Difficulté : Difficile

Type : Itinérance

Thèmes : Point de vue, Rivières et lacs

Itinéraire

Départ : Ornans

Arrivée : Ornans

Balisage :  GR® de Pays

Communes : 1. Ornans

2. Montgesoye

3. Vuillafans

4. Châteauvieux-les-Fossés

5. Lods

6. Mouthier-Haute-Pierre

7. Les Premiers-Sapins

8. Ouhans

9. Renédale

10. Longeville

11. Amathay-Vésigneux

12. Levier

13. Reugney

14. Bolandoz

15. Déservillers

16. Montmahoux

17. Gevresin

18. Crouzet-Migette

19. Nans-sous-Sainte-Anne

20. Sainte-Anne

21. Éternoz-Vallée-du-Lison

22. Lizine

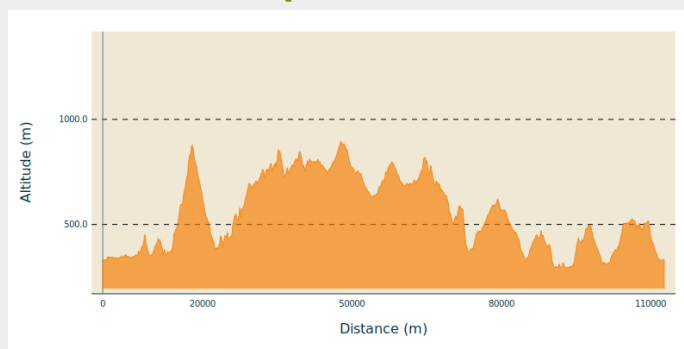
23. Amondans

24. Cléron

25. Chassagne-Saint-Denis

26. Scey-Maisières

Profil altimétrique



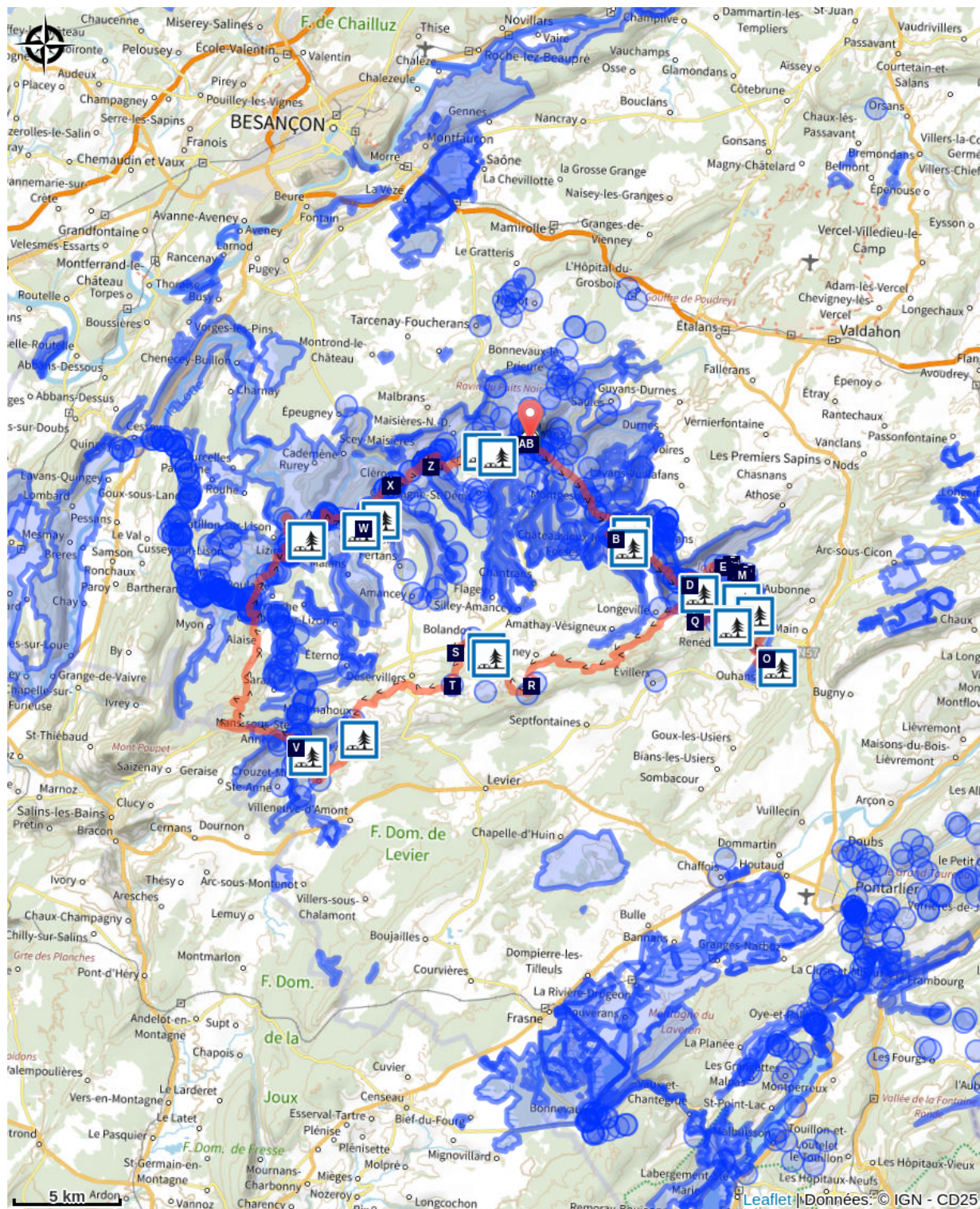
Altitude min 294 m Altitude max 894 m

Ce circuit peut se réaliser en 5 à 6 jours.

Vous pouvez retrouver toutes les informations sur :



- <https://www.comite-rando-doubs.com/>
- <https://www.ffrandonnee.fr>
- <https://www.mongr.fr>
- ainsi que l'application Ma Rando®

Sur votre route...



Hôtel Hébert, maison d'enfance et musée (A)
Village de Vuillafans (C)
ENS - La Roche de HautePierre (E)
Bois mort (G)
Belvédère de la Roche de HautePierre (I)

Châteauvieux-les-Fossés (B)
Village de Lods (D)
Roche et univers du vivant (F)
Formation du paysage (H)
La haute vallée de la Loue (J)

 Insectes et papillons (K)
 Mares et espèces (M)

Gestion pastorale (L)
Village de Mouthier-Haute-Pierre
(N)

Toutes les informations pratiques

niveau 1

Le Parc national est un territoire naturel, ouvert à tous, mais soumis à une réglementation qu'il est utile de connaître pour préparer son séjour.

Recommandations

La portion empruntant la rive gauche de la Loue après Mouthier-Haute-Pierre est fermée. Suivre l'itinéraire dévié.

En cas de crue du Lison, le passage dans les gorges peut s'avérer impraticable après le pont de la D133. Dans ce cas, utiliser la variante passant par Alaise.

Partir bien chaussés, bien équipés et avec une quantité d'eau suffisante.
Rester sur les itinéraires balisés : respecter les propriétés privées, les prés de fauche, les animaux et les cultures.
Tenir votre chien en laisse.
Respecter les clôtures et refermer les barrières.
Rester courtois avec les riverains des chemins et les autres utilisateurs de la nature.
Ne pas jeter de détritrus.

Comment venir ?

Transports

Accessible en bus via la ligne 204 du réseau Mobigo.

Accès routier

Depuis Besançon, prendre la N57 en direction d'Ornans, puis la D67. À Ornans, suivez la direction centre-ville.

Parking conseillé

Parking Vernier, centre-ville, Ornans

Zones de sensibilité environnementale

Le long de votre itinéraire, vous allez traverser des zones de sensibilité liées à la présence d'une espèce ou d'un milieu particulier. Dans ces zones, un comportement adapté permet de contribuer à leur préservation. Veillez à respecter la quiétude du lieu, la signalétique en place et à rester sur les sentiers balisés. Attention, le site peut faire l'objet d'une réglementation particulière.

Roche de HautePierre-le-Châtelet

Période de sensibilité :

Ravin de Valbois

Période de sensibilité :

Contact : Conservatoire d'espaces naturels Franche-Comté
Maison de l'environnement
4 Chemin du Fort de Bregille
25000 Besançon
03.81.53.04.10
contact@cen-franche-comte.org
<https://cen-franche-comte.org/>

Attention, le site fait l'objet d'une réglementation particulière. Merci de vous rapprocher de l'organisme gestionnaire.

Le ruisseau de Vau

Période de sensibilité :

Falaises de la Grange Golgru

Période de sensibilité :

Source du Lison

Période de sensibilité :

Source de la Loue

Période de sensibilité :

En Achay

Période de sensibilité :

Le ruisseau de Mambouc

Période de sensibilité :

Bois de Montrichard

Période de sensibilité :

La Gouille Noire

Période de sensibilité :

Le ruisseau de la Vergetolle

Période de sensibilité :

Grand Barmaud

Période de sensibilité :

Rochers du Capucin

Période de sensibilité :

Falaises de la Baume

Période de sensibilité :

Vallées de la Loue et du Lison

Période de sensibilité :

Site Natura 2000

Coteaux de Châteauvieux-les-Fossés

Période de sensibilité :

Coteaux de Vuillafans

Période de sensibilité :

i Lieux de renseignement

Destination Loue Lison - Ornans

7 rue Pierre Vernier, 25290 Ornans

contact@destinationlouelison.com

Tel : +33 (0)3 81 62 21 50

<https://www.destinationlouelison.com/>



Sur votre route...



Hôtel Hébert, maison d'enfance et musée (A)

C'est dans cette demeure, construite au XVI^e siècle et transformée au XVIII^e, que la tradition situe la naissance du peintre Gustave Courbet en 1819. Sa famille la loue ensuite après l'incendie de la ferme de Flagey en 1827. En 1970, Les amis de Gustave Courbet l'achètent et créent le musée Courbet. Six ans plus tard, l'institution est cédée au Conseil Général du Doubs.

Le musée départemental Gustave Courbet s'étend depuis 2011 sur trois bâtiments, l'hôtel Hébert, inscrit en partie aux Monuments historiques, et deux autres maisons mitoyennes : l'hôtel Champereux et la maison Borel.

Crédit : © Musée départemental Gustave Courbet / Photo : Pierre Guenat



Châteauvieux-les-Fossés (B)

Châteauvieux-les-Fossés est un village fortifié de la route du sel. Il fut édifié par les seigneurs de Montgesoye au IX^e siècle. La petite commune de Châteauvieux-les-Fossés dispose d'un riche patrimoine comprenant notamment le château du XVII^e, la chapelle Notre-Dame-du-Haut-Ciel du XVIII^e siècle et des maisons vigneronnes.

Crédit : © Bernard DEBOIS



Village de Vuillafans (C)

Classé Cité de Caractère de Bourgogne-Franche-Comté, le village de Vuillafans possède un riche patrimoine architectural : église des XV^e et XVI^e siècles, château du XV^e siècle, maisons et ruelles pittoresques ainsi qu'un pont en pierre du XVI^e siècle.

Crédit : Doubs Tourisme



Village de Lods (D)

Niché au cœur d'une nature préservée, Lods offre à ses visiteurs un cadre enchanteur où se mêlent patrimoine, histoire et traditions. Le village se distingue par ses anciennes maisons de vigneronnes construites à flanc de montagne.

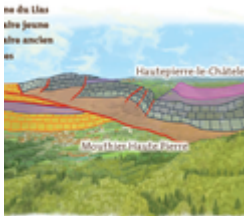
Crédit : © Maud Humbert - BFC Tourisme



ENS - La Roche de HautePierre (E)

Dominant le magnifique village de HautePierre-le-Châtelet, commune des Premiers Sapins, la Roche de HautePierre-le-Châtelet se distingue facilement sur le sommet des gorges de la Loue.

Crédit : CD25



Roche et univers du vivant (F)

Les espèces d'oiseaux sont nombreuses à nicher dans les trous et failles offerts par la roche, et il semble que cela soit le cas depuis de nombreuses décennies, puisqu'Émile Lonchampt y fait référence dans plusieurs de ses poèmes. On trouve ici diverses espèces (faucon pèlerin, hirondelle des rochers, martinet à ventre blanc...) se reproduisant au sein même de la roche, de janvier à juillet inclus. Il est donc nécessaire de garder la zone la plus calme possible, afin de ne pas les déranger durant leur nidification.

Crédit : CD25



Bois mort (G)

Les « flancs des monts » sont très largement boisés et vous pouvez observer la présence de bois mort sur cette partie du sentier. Autrefois évincé de nos forêts, il est à présent souvent conservé... En effet, il permet d'abriter de nombreuses espèces et sert de garde-manger.

Crédit : CD25



Formation du paysage (H)

Le Jura est une chaîne de montagnes en forme d'arc, formée consécutivement au plissement alpin il y a 30 millions d'années. Auparavant, il aura fallu 130 millions d'années pour que la mer dépose 1500 m de sédiments (ère secondaire) à dominante calcaire et marneuse. Le « grand ravin brutal » d'Émile Lonchampt trouve une explication géologique. En effet, le Jura présente une alternance de plateaux, séparés entre eux par des zones de failles et de plis appelées faisceaux.

Crédit : CD25



Belvédère de la Roche de HautePierre (I)

À 881 mètres d'altitude, profitez d'un panorama exceptionnel sur la haute vallée de la Loue, les montagnes du Jura et le Mont-Blanc. La roche de HautePierre est également un site d'escalade.

Crédit : ©Céline Olivier



La haute vallée de la Loue (J)

Vous vous trouvez ici au point culminant de la Roche (881m). La croix, initialement en chêne et plusieurs fois foudroyée, a été remplacée par la pierre en 1914. Vous apercevez d'ici les villages de Mouthier-Haute-Pierre, HautePierre, ainsi que le hameau du Châtelet, dont les histoires sont étroitement liées au fil des siècles...

Crédit : CD25



Insectes et papillons (K)

Les lépidoptères (nom scientifique des papillons) sont bien présents sur le site ! En effet, on ne compte pas moins de 50 espèces de papillons sur la roche. Adeptes des milieux ouverts, ils apprécient les hautes herbes du haut de la crête où ils trouvent bon nombre de plantes pour se nourrir et déposer leurs œufs. Chaque espèce a une plante favorite, que l'on appelle plante hôte et qui peut varier au cours de l'évolution du papillon : la chenille et l'adulte d'une même espèce peuvent avoir besoin de deux plantes différentes.

Crédit : CD25



Gestion pastorale (L)

Afin de préserver le paysage et les milieux de pelouse, des opérations de débroussaillage ont eu lieu, et il est important à présent de contrôler la repousse. C'est pourquoi vous pourrez observer la présence de chèvres et d'ânes qui vont limiter la pousse des arbres et arbustes. Il ne s'agit pas seulement d'un troupeau d'animaux domestiques, ce sont les gardiens du site !

Crédit : Aline Py



Mares et espèces (M)

Ces mares empierrées étaient des réservoirs d'eau au XIX^{ème} siècle, le village se trouvant plus près du rocher avant son incendie. Elles sont restées en bon état, même si une restauration a été réalisée en 2021, et abritent maintenant de nombreuses espèces. Les mares sont des milieux très riches en larves d'insectes et en libellules, ainsi qu'en reptiles et amphibiens qui trouvent ici nourriture et abri.

Crédit : CD25



Village de Mouthier-Haute-Pierre (N)

Village enchanteur situé dans la vallée de la Loue, Mouthier-Haute-Pierre se trouve entre montagne et vallée. Niché au pied des falaises abruptes de HautePierre (882 m) et du Moine (800 m), Mouthier offre un décor saisissant où demeure la légende de La Vouivre.

Ce village pittoresque est entouré de prairies parsemées de cerisiers, dont les fruits donnent naissance à un kirsch réputé. Le village tire son origine d'un ancien prieuré bénédictin fondé vers l'an 800. Les rues étroites bordées de vieilles maisons vigneronnes, avec leurs sculptures et statues, témoignent de son passé.

Mouthier est divisé en deux quartiers : Mouthier-Haut entourant l'église du 16^e siècle et Mouthier-Bas avec ses maisons descendant jusqu'au bord de la Loue, traversée par un vieux pont de pierre. Vous pourrez y découvrir les vestiges de nombreux moulins installés au 18^e siècle, tels que des tanneries, des huileries et des scieries.

Crédit : © Albain CCLL