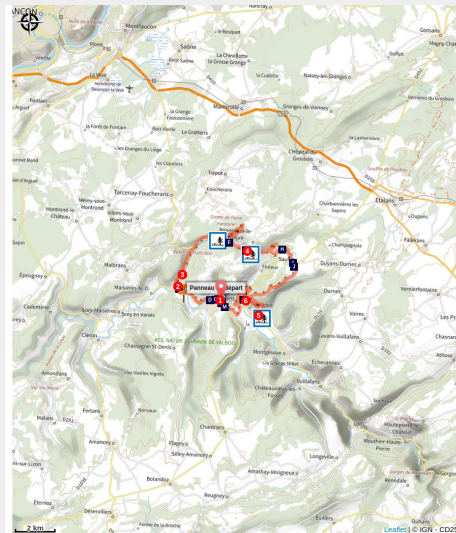


La Brême - n° 27

Loue-Lison



Final en balcon au dessus de la vallée de la Loue (Damien MATHIEU - Espace nordique jurassien)



La discrète vallée de la Brême, entre fraîcheur et patrimoine.

À l'ombre de la Loue, la vallée de la Brême cache ses trésors. On s'y glisse en douceur par la voie verte, ancienne ligne de chemin de fer, idéale pour se mettre en jambes. Puis un single joueur mène aux berges et le prieuré de Bonnevaux, avant la grande ascension au cœur d'un vallon frais et préservé.

Une fois le gros morceau derrière soi, le parcours s'adoucit : alternance de pistes forestières et passages tranquilles jusqu'à Saule, avant un final en balcon relevé de sentiers ludiques. Le retour le long de la Loue ramène naturellement à Ornans, où l'aventure peut se prolonger par une découverte patrimoniale.

Infos pratiques

Pratique : VTT

Durée : 2 h 30

Longueur : 27.3 km

Dénivelé positif : 665 m

Difficulté : Intermédiaire

Échelle de cotation :

Type de voie : Majorité de pistes stabilisées et voies goudronnées

Technique : Présence de petits obstacles, sans réelles difficultés

Type : Boucle

Thèmes : Point de vue, Rivières et lacs

Itinéraire

Départ : Office Tourisme Destination Loue Lison - Ornans

Arrivée : Office de tourisme Destination Loue Lison - Ornans

Balisage : ▶ VTT

Communes : 1. Ornans

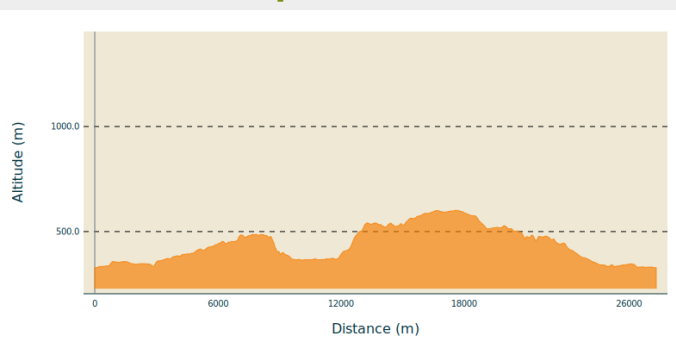
2. Scey-Maisières

3. Tarcenay-Foucherans

4. Saules

5. Montgesoye

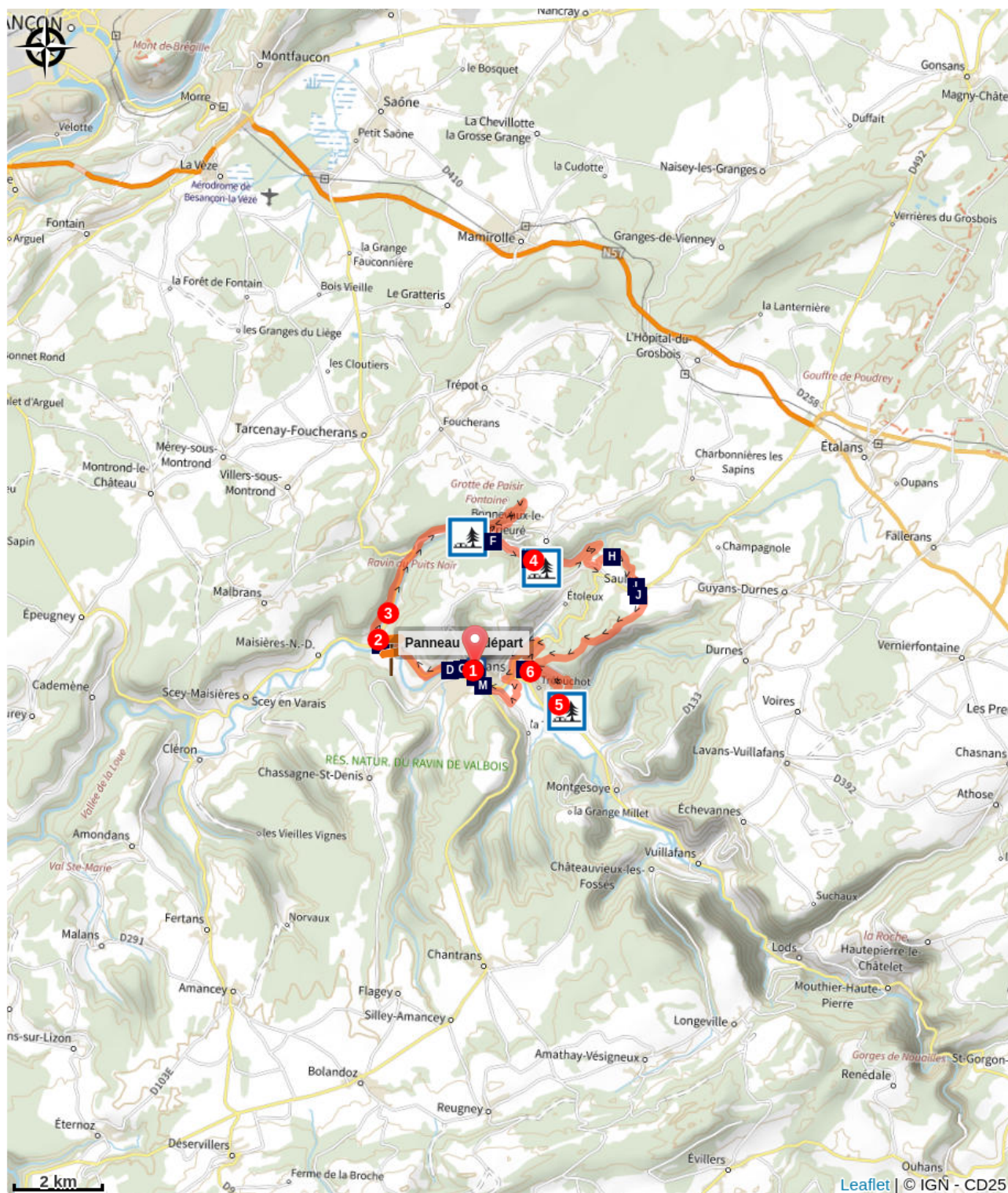
Profil altimétrique



Altitude min 328 m Altitude max 601 m

1. Depuis Ornans, le parcours débute en douceur en empruntant les voies cyclables qui longent la départementale, parfaites pour s'échauffer sereinement avant de gagner la nature environnante au niveau de l'ancien viaduc ferroviaire de la Brême.
2. Vous poursuivez ensuite sur l'ancienne voie ferrée, désormais transformée en chemin ombragé, offrant un passage à la fois agréable et reposant. Au niveau du panneau du puits de la Brême, faites un aller/retour à pied vers cette curiosité géologique.
3. La voie verte se fait de plus en plus sauvage à mesure que vous progressez. Après être passé sous le tunnel, l'itinéraire prend de la hauteur avant de bifurquer à droite pour une belle descente en sentier, sinueuse et ludique, qui vous mène jusqu'à proximité de la source de la Brême. S'ensuit un passage plus calme sur route, idéal pour récupérer en fond de vallée, jusqu'à l'inattendu prieuré niché dans le charmant village de Bonnevaux.
4. Vient alors le gros défi du parcours : un sentier exigeant qui vous hisse jusqu'au plateau de Saules. Là-haut, l'effort s'apaise et laisse place à une alternance de chemins forestiers et de petites routes serpentant entre les prés, idéale pour reprendre son souffle. La redescente vers la vallée de la Loue s'amorce ensuite par de beaux sentiers ludiques en balcon, jusqu'au premier belvédère de Roche Lahier, d'où s'offre une vue remarquable sur cette vallée chère à Gustave Courbet.
5. Le parcours reste en balcon, déroulant de jolis sentiers qui mènent jusqu'au deuxième point de vue, au niveau de la Roche Bottine, pour une nouvelle halte contemplative sur la vallée de la Loue.
6. La descente se poursuit jusqu'à Ornans, où l'itinéraire se termine en douceur en longeant la Loue. Ce final au fil de l'eau permet d'admirer quelques beaux éléments patrimoniaux de la bourgade, pour conclure la boucle sur une note à la fois paisible et culturelle.

Sur votre chemin...



Le Pêcheur de chavots (A)

Hôpital Saint-Louis (C)

Ornans, la falaise de la Brême (E)

Chapelle du prieuré de Bonnevaux
(G)

Église Saint-Nicolas à Saules (I)

Place des Isles Basses : premier
atelier du peintre (B)


Second atelier du peintre (D)

La grotte et le rocher du Tourbillon
de Plaisir Fontaine (F)

Étang du Défois (H)

Lavoir de Saules (J)

Roche Lahier (K)

 La Froidière : industrialisation et
force hydraulique (M)

Roche Bottine (L)

Hôtel Hébert, maison d'enfance et
musée (N)

Toutes les infos pratiques

Recommandations

Le parcours peut se combiner avec les parcours 26, 28, 29 et 109 pour un séjour VTT des plus complets.

Berceau de Gustave Courbet, ne manquez pas la visite du musée Courbet.

Comment venir ?

Accès routier

Depuis Besançon, prendre la N57 en direction de Pontarlier, puis la D67 jusqu'à Ornans.

Parking conseillé

Parking Saint-Vernier, Ornans

Zones de sensibilité environnementale

Le long de votre itinéraire, vous allez traverser des zones de sensibilité liées à la présence d'une espèce ou d'un milieu particulier. Dans ces zones, un comportement adapté permet de contribuer à leur préservation. Veillez à respecter la quiétude du lieu, la signalétique en place et à rester sur les sentiers balisés. Attention, le site peut faire l'objet d'une réglementation particulière.

Vallées de la Loue et du Lison

Période de sensibilité :

Site Natura 2000

Falaises du Bois de Narpent

Période de sensibilité :

Roche Bottine

Période de sensibilité :

La Touvière

Période de sensibilité :

Le ruisseau de Mambouc

Période de sensibilité :

Lieux de renseignement

Destination Loue Lison - Ornans

7 rue Pierre Vernier, 25290 Ornans

contact@destinationlouelison.com

Tel : +33 (0)3 81 62 21 50

<https://www.destinationlouelison.com/>



Sur votre chemin...



Le Pêcheur de chavots (A)

Première sculpture de Courbet, offerte à la ville et installée en 1866, la fonte Le Pêcheur de chavots symbolise l'attachement du peintre à son pays natal. Après la participation du peintre à la Commune de Paris en 1871, elle est rendue à l'artiste. Ce n'est qu'après la mort de Courbet que sa sœur donne à la ville un second exemplaire afin qu'il retrouve sa place sur la fontaine. Cependant, le Pêcheur connaît au cours du XXe siècle plusieurs dégradations. Il est alors déplacé en 1994 à l'Hôtel de ville d'Ornans et une copie le remplace.

Crédit photo : © Musée départemental Gustave Courbet / Photo Aurélia Channaux



Place des Isles Basses : premier atelier du peintre (B)

Après la disparition des grands-parents maternels du peintre, ses parents héritent de leur maison place des Isles Basses, aujourd'hui place Courbet. Son père lui installe en 1849 son premier atelier au grenier. Courbet l'aménage et y peint un ciel azur constellé d'hirondelles. Un motif repris dans son second atelier. Dans cet atelier exigu, l'artiste réalise l'un de ses plus grands formats : Un Enterrement à Ornans. C'est également ici qu'il peint Les Casseurs de pierre, autre œuvre majeure du réalisme.

Crédit photo : © Musée départemental Gustave Courbet / Photo : Pierre Guenat



Hôpital Saint-Louis (C)

En partie classé aux Monuments historiques, l'hôpital Saint-Louis d'Ornans était un établissement religieux qui venait en aide aux plus pauvres, accueillant dès 1834 un orphelinat pour jeunes filles. Juliette Courbet, sœur de l'artiste, œuvrait en tant que bienfaitrice dans cet établissement, léguant à la fin de sa vie de nombreux objets dont une importante tapisserie encore visible dans le hall. Du temps de Courbet, la ville d'Ornans ne s'étendait pas plus loin, faisant de son atelier construit en 1859, un atelier « dans la campagne ».

Crédit photo : © Pays d'Ornans Patrimoine



Second atelier du peintre (D)

Courbet acquiert à la fin des années 1850 des terrains en périphérie de la ville et une fonderie qu'il aménage en maison-atelier. Cet atelier dans lequel il créa de nombreuses toiles importantes dont L'Hallali du cerf conserve un décor exceptionnel de la main du peintre. À sa mort, sa sœur y crée un musée : « C'est dans la ville qui a été son berceau que je désire placer, comme dans un salon de famille, les œuvres les plus caractéristiques de sa vie. »

Lorsqu'elle décède, ses légataires le vendent à des marchands de vin. En 2007, le Département du Doubs l'acquiert et le restaure, en l'intégrant aux sites du Pôle Courbet.

Crédit photo : © Musée départemental Gustave Courbet / Photo Aurélia Channaux



Ornans, la falaise de la Brême (E)

Le paysage ornanaise est omniprésent dans les tableaux de Courbet. Il dépeint à de nombreuses reprises les falaises, les ruisseaux, les prairies de son pays. La falaise de la Brême est l'une de ses compositions. La géologie du site y est parfaitement retranscrite. La falaise domine le confluent de la Loue et de la Brême. Haute d'une quarantaine de mètres, elle offre un beau panorama sur les deux rivières.

Crédit photo : © Musée départemental Gustave Courbet / Photo : Aurélia Channaux



La grotte et le rocher du Tourbillon de Plaisir Fontaine (F)

Affluent de rive droite du ruisseau de la Brême, le ruisseau souterrain sort d'une grotte grandiose prolongée de plusieurs galeries.

En 1844, Courbet obtient son Premier Prix au Salon parisien avec Autoportrait au chien noir. Il se met en scène dans un décor de sa composition dans laquelle il se souvient de l'entrée de la Grotte de Plaisir-Fontaine et de ces paysages aux couleurs diaphanes qu'il a tant admirés. Il s'impose à son public dans un costume de dandy accompagné d'un épagneul noir, dont il était très fier.

Crédit photo : CCØ Paris Musées / Musée des Beaux-Arts de la Ville de Paris, Petit Palais



Chapelle du prieuré de Bonnevaux (G)

Bonnevaux-du-Bas s'est construit autour d'un prieuré dont il reste aujourd'hui une belle petite chapelle, avec un clocher classé du XIIe.

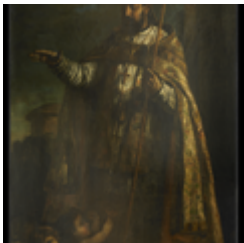
Crédit photo : © Bernard DEBOIS



Étang du Défois (H)

La petite retenue d'eau sur le cours du ruisseau du Défois forme un étang à la biodiversité notable.

Crédit photo : © Bernard DEBOIS



Église Saint-Nicolas à Saules (I)

En 1847, Courbet reçoit sa première commande, la réalisation d'un saint Nicolas, fêté le 6 décembre en Franche-Comté, pour le maître-autel de l'église de Saules. C'est l'une des rares œuvres religieuses du peintre. Saint-Nicolas, représenté ici sous les traits de son ami Urbain Cuenot, bénit de sa main droite des enfants. Celui-ci avait accepté de poser dans le réfectoire du Petit Séminaire à Ornans où Courbet fut élève à l'école primaire.

Crédit photo : © Musée départemental Gustave Courbet / Photo : Pierre Guenat



Lavoir de Saules (J)

Le lavoir fontaine de Saules occupe une place importante au cœur du village. Ce dernier est composé de plusieurs bacs.

Crédit photo : © Albain CCLL



Roche Lahier (K)

Vue remarquable sur Ornans et la plaine de la Loue.

Crédit photo : © Albain CCLL



Roche Bottine (L)

Vue remarquable sur la ville d'Ornans et la vallée de la Loue.

Crédit photo : © JGS25



La Froidière : industrialisation et force hydraulique (M)

Dès le XIVe, des moulins et roues s'établissent. La maîtrise de la force hydraulique est améliorée par Pouguet qui invente une roue réglable en hauteur, adaptable en fonction du débit de la rivière, n'obstruant ni la navigation, ni le flottage du bois. Ce mécanisme est appelé un « moulin pendant ». Au milieu du XIXe, une trentaine d'usines battent la rivière. Courbet a peint de nombreux tableaux représentant l'industrie sur la Loue.

Crédit photo : © Ornans, Institut Gustave Courbet



Hôtel Hébert, maison d'enfance et musée (N)

C'est dans cette demeure, construite au XVIe siècle et transformée au XVIIIe, que la tradition situe la naissance du peintre Gustave Courbet en 1819. Sa famille la loue ensuite après l'incendie de la ferme de Flagey en 1827. En 1970, Les amis de Gustave Courbet l'achètent et créent le musée Courbet. Six ans plus tard, l'institution est cédée au Conseil Général du Doubs.

Le musée départemental Gustave Courbet s'étend depuis 2011 sur trois bâtiments, l'hôtel Hébert, inscrit en partie aux Monuments historiques, et deux autres maisons mitoyennes : l'hôtel Champereux et la maison Borel.

Crédit photo : © Musée départemental Gustave Courbet / Photo : Pierre Guenat