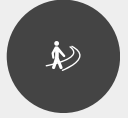
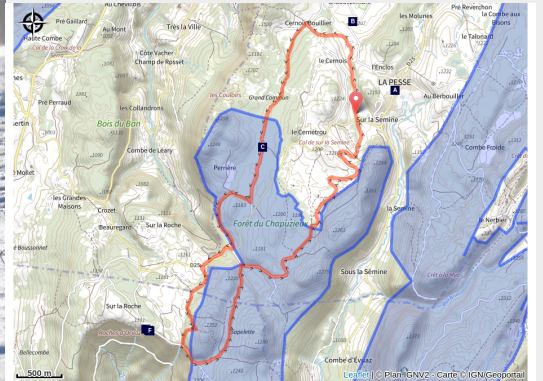


# La Roche d'Orvaz

Haut-Jura Saint-Claude



(Jack Carrot)



## Infos pratiques

Pratique : Pistes multi-activités

Longueur : 11.7 km

Dénivelé positif : 277 m

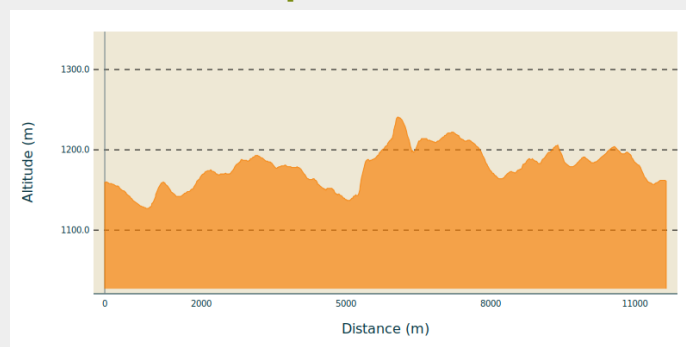
# Itinéraire

**Départ** : La Pesse (39370)

**Arrivée** : La Pesse (39370)

**Communes** : 1. La Pesse  
2. Les Bouchoux

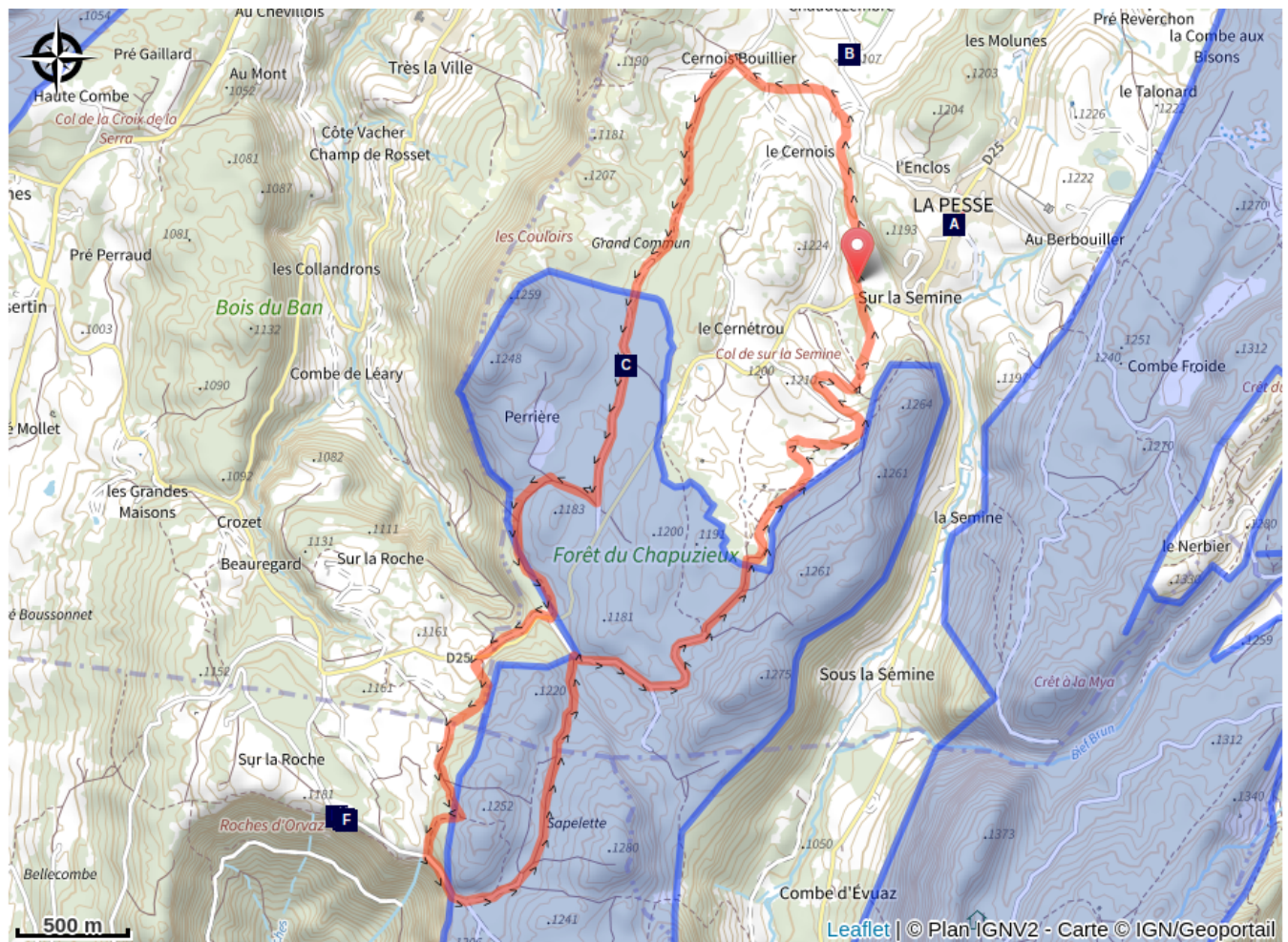
## Profil altimétrique



Altitude min 1128 m Altitude max 1225 m

Circuit chiens de traîneaux, ouvert aux autres activités nordiques : multi-activités.  
Veillez à être vigilant lors d'un passage de traîneau.

# Sur votre route...



La Pesse - Le village (A)  
La Gélinothe des bois, un oiseau  
très discret (C)  
Le Faucon pèlerin (E)

Petit poljé de Chaudezembre (B)  
Le Tichodrome échelle (D)  
Les Roches d'Orvaz (F)

# Toutes les informations pratiques

● **Fermé (pratiques hivernales)**

# Zones de sensibilité environnementale

Le long de votre itinéraire, vous allez traverser des zones de sensibilité liées à la présence d'une espèce ou d'un milieu particulier. Dans ces zones, un comportement adapté permet de contribuer à leur préservation. Pour plus d'informations détaillées, des fiches spécifiques sont accessibles pour chaque zone.

## Grand tétras

Période de sensibilité : Janvier, Février, Mars, Avril, Mai, Juin, Décembre

Contact : Parc naturel régional du Haut-Jura

29 Le Village

39310 Lajoux

03 84 34 12 30

[www.parc-haut-jura.fr](http://www.parc-haut-jura.fr)

Le Grand Tétrás est une espèce emblématique des forêts de montagnes françaises. Son apparence et son comportement font de lui un oiseau très atypique. Pouvoir l'observer relève d'un vrai défi, tant cet oiseau est discret, mais s'avère être un souvenir mémorable.

En hiver, son activité est réduite au minimum. Il passe la quasi-totalité de la journée perché dans un arbre et consomme uniquement des aiguilles de sapin. Une nourriture très peu énergétique. Cette période est critique pour sa survie. Un oiseau subissant un dérangement régulier va puiser dans ses maigres réserves et finir par en subir les conséquences. Sa sensibilité à la prédation aura augmenté, ou bien il dépérira simplement à cause du manque d'énergie. Une autre période critique prend place du printemps au début de l'été avec la couvaison. Si la poule est surprise plusieurs fois, elle va abandonner le nid et laisser ses poussins seuls, sans protection. La survie des jeunes étant déjà très faible naturellement, ce phénomène accentué, d'autant plus, ce risque de mortalité chez les jeunes oiseaux.

Les pratiques qui peuvent avoir une interaction avec le Grand tétras en période de nidification sont principalement les pratiques sportives terrestres comme la randonnée, le ski, le VTT.

## Source



Espace Nordique Jurassien

<http://www.espacenordiquejurassien.com>

# Sur votre route...

---

## La Pesse - Le village (A)

La Pesse, nommée à l'époque La Haute-Molune, est née en 1832 par ordonnance de Louis-Philippe. Mais c'est en 1907 qu'à la demande des habitants du village un décret, signé par Clémenceau, officialisa le nom de La Pesse.

L'agriculture, l'élevage et la production de lait A.O.C., le tourisme et le sport en hiver comme en été, l'artisanat tourné vers les produits du bois sont la preuve de l'esprit d'entreprise et de performance écologique de la communauté villageoise.

Espaces et panoramas aux paysages ouverts et forestiers ; paradis des sports d'hiver qui tiennent une place importante dans l'activité locale (ski de fond et nordique, chiens de traîneaux, raquettes) ; cadre privilégié des performances de randonnée pédestre, équestre, à VTT ou à vélo ; forêts et roches préservées qui abritent une flore exceptionnelle et de nombreuses espèces sauvages (rapaces, chevreuils et biches, renards et lynx) et des zones d'étude et de protection de la forêt et du Grand Tétrás ; loisirs variés et originaux, élevages, de lamas.

A La Pesse, les hébergements aussi illustrent ce dynamisme et cette originalité : à côté des gîtes et chambres d'hôtes, des yourtes, des tipis, des roulottes, des cabanes perchées, des fermes traditionnelles restaurées avec passion.

Un grand souci de qualité et de tradition anime les lieux de restauration : restaurants, tables d'hôtes, fabrication de charcuteries et vente de fromages locaux.

La vie culturelle du village surprend par son dynamisme : quantité d'associations, une bibliothèque, des concerts, du théâtre ; de grands événements culturels ou sportifs (Festival Azimut, courses de ski nordique, La Forestière en VTT ou l'Ultra Trail UTTJ, le championnat belge de chiens de traîneaux, etc).

### **Le saviez-vous ?**

La Pesse signifie l'épicéa en patois jurassien. En effet, un grand épicéa marquait l'entrée du village en 1907.

---

## Petit poljé de Chaudезembre (B)

Observez le paysage qui vous entoure. Il peut rappeler les Causses : une zone relativement plane et dégagée, bordée, notamment à l'est, d'un relief escarpé recouvert de forêt.

Appelé poljé, cette formation géologique se définit comme une dépression fermée de plusieurs kilomètres de diamètre dont les eaux s'évacuent par infiltration dans les roches calcaires.

Remarquez un peu plus loin sur votre gauche la présence de lapiaz légèrement marqués, qui ressortent des pâturages. Ces roches calcaires ont été érodées par le ruissellement des eaux de pluies et par les variations de température.

---

## La Gélinotte des bois, un oiseau très discret (C)

À peine plus grosse qu'une poule naine, la silhouette de la Gélinotte des bois est assez massive, avec des pattes et une queue assez courtes. Son plumage est délicatement nuancé, et lui permet de se camoufler dans son environnement.

Au printemps, elle se nourrit des bourgeons de noisetiers ou autres arbustes qui couvrent le sol des forêts. Très discrète, vous pourrez peut être l'entendre s'envoler précipitamment à votre arrivée. Attention, à partir du mois de juin, un individu qui ne se sauve pas peut chercher à protéger ses petits. Écartez-vous discrètement.

---

## Le Tichodrome échelette (D)

Oiseau des hautes montagnes l'été, le Tichodrome échelette gagne le Jura entre l'automne et le printemps. De la taille d'un moineau, c'est sur les falaises que vous aurez peut-être la chance de l'apercevoir. Arpenteur infatigable, il la parcourt à la recherche de petits insectes ou araignées dans les fissures. Ce sont ses ailes d'une rouge vif qui vous permettront peut être de le repérer.

---

## Le Faucon pèlerin (E)

Loopings, piqués vertigineux, poursuites ; lors de la période nuptiale, qui a lieu en février-mars, les deux partenaires se livrent à des jeux aériens spectaculaires. La vitesse de ce rapace peut dépasser 350 km/h lors d'un piqué vertical. Cette rapidité lui permet de capturer des oiseaux en vol pour se nourrir. Cette habilité a été utilisée par les fauconniers, comme arme de chasse.

---

## Les Roches d'Orvaz (F)

Cette longue falaise de calcaire «friable» rend visible l'action de l'érosion; les failles se dessinent sous vos pieds. (Prudence en longeant la falaise, restez sur le sentier). Les Roches d'Orvaz dominant le hameau et la combe d'Orvaz. Face à elle, la Roche Fauconnière, appelée ainsi en raison de sa ressemblance avec un faucon aux ailes déployées, surplombe la vallée de la Semine.