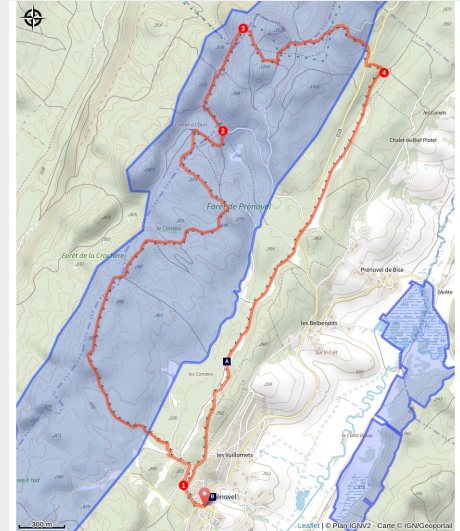


Roche Cave - 21B

Haut-Jura Grandvaux



Dans un paysage forestier du Haut-Jura, ce parcours trail de difficulté moyenne vous offre différents terrains de jeu et topographies.

Laissez-vous porter par un parcours balisé pour une escapade au coeur de la forêt de Prénoval, le long d'un parcours assez roulant, livrant quelques montées plus raides par endroits.

Infos pratiques

Pratique : Trail

Durée : 1 h 30

Longueur : 10.1 km

Dénivelé positif : 387 m

Difficulté : Moyen

Type : Boucle

Thèmes : Faune et flore, Naturel

Itinéraire

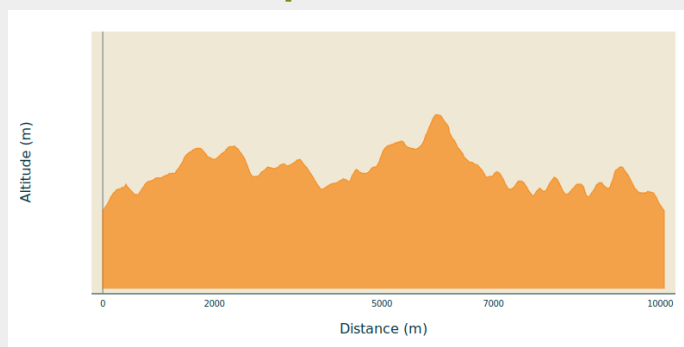
Départ : Village vacances Le Duchet, Prénovel, 39150 Nanchez

Arrivée : Village vacances Le Duchet, Prénovel, 39150 Nanchez

Balisage :  Parcours Trail

Communes : 1. Nanchez
2. Châtel-de-Joux
3. Saint-Maurice-Crillat

Profil altimétrique

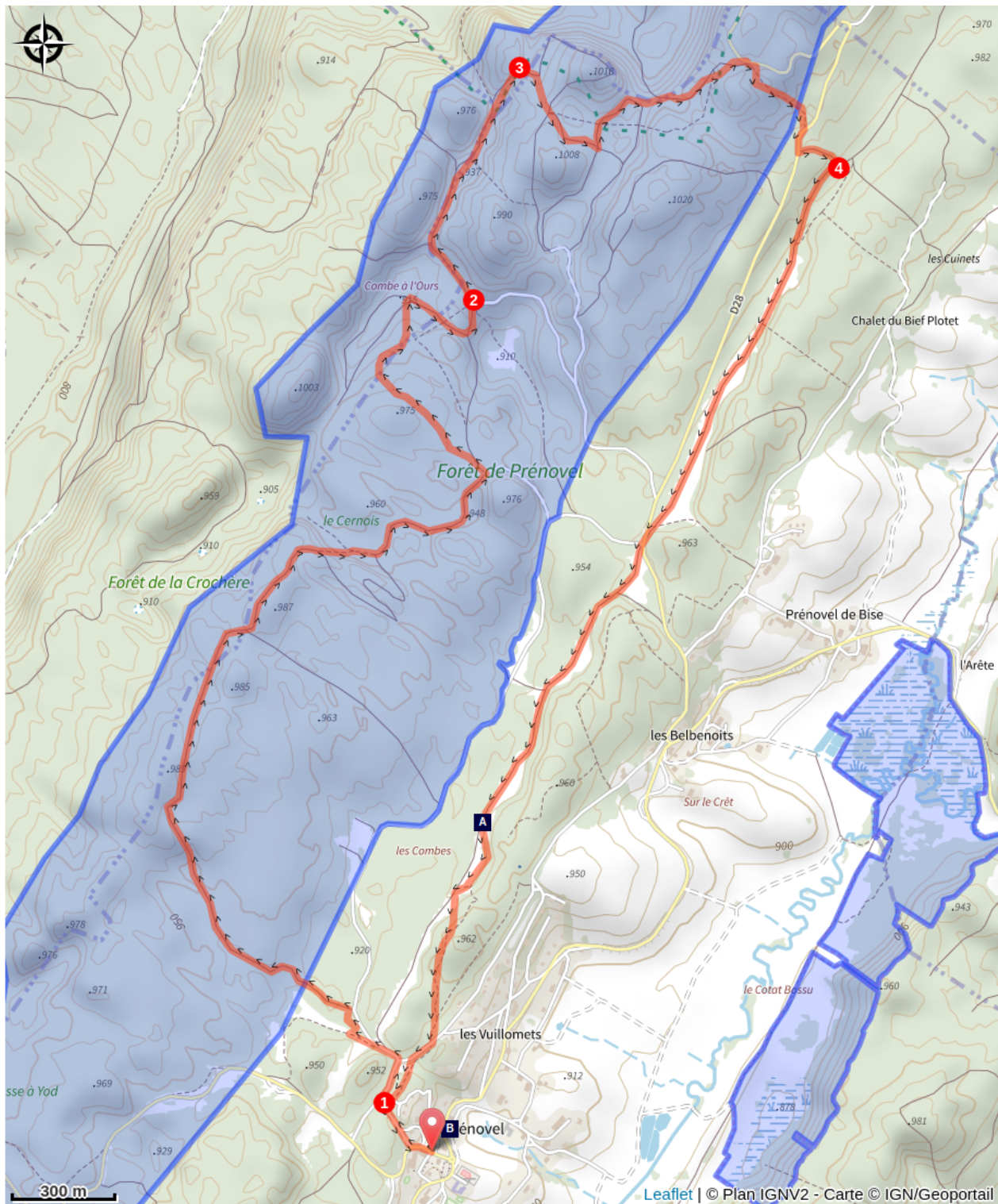


Au départ de **PRENOVEL**, passer entre le chalet de départ des itinéraires et la table de pique-nique en direction de **Les Rochats**.

Suivre le balisage trail n°21 bleu.

1. Emprunter la route forestière à droite jusqu'à la clairière et le virage en tête d'épingle. Quitter ensuite la RF de la Vie des Tours pour poursuivre en forêt jusqu'au **Chemin de l'Orka**.
2. Se diriger sur le chemin à votre gauche pour une découverte surprenante du **Trou de Roche Cave**.
3. Après avoir admiré la vue, il est temps de retrouver **Les Briolets** et le **Col de Joux**. Du même côté de la route, on retrouve rapidement un sentier plus étroit débouchant sur la route forestière que l'on emprunte quelques dizaines de mètres avant de partir à gauche pour atteindre l'intersection **La Corne au boeuf**.
4. Se diriger à travers les pâtures, par **LA VIE DES TOURS** et **Auges Vuillomets**, jusqu'à **PRENOVEL**.

Sur votre route...



Le bois et la tourbe (A)

Évolution de la vie, évolution du bâti. (B)

Toutes les informations pratiques

Recommandations

Avant de partir, nous vous conseillons de lire la rubrique [Conseils aux randonneurs](#), de vous équiper convenablement, de prendre de quoi vous ravitailler, de consulter la météo et de prendre un téléphone chargé. Dans tous les cas, ne surestimez pas vos forces.

Dans le Jura, les parcours trail empruntent des chemins et sentiers dans des propriétés privées qui peuvent également servir à d'autres activités. Merci de respecter les lieux en restant sur les sentiers balisés et en respectant les autres usagers (randonneurs, vététistes, cavaliers, mais aussi exploitants forestiers, vignerons, bergers...).

Le Jura est un département nature et sauvage, merci de respecter l'environnement dans lequel vous évoluez : Ne jetez aucun déchet, ne faites pas de feu, ne cueillez pas les fleurs sauvages. Respectez la tranquillité du bétail et de la faune sauvage en restant éloigné des troupeaux, en tenant votre chien en laisse et en refermant les barrières derrière vous. Renseignez-vous sur les zones de protection de biotope, réserves naturelles ou zones Natura 2000 dans lesquelles des restrictions sont applicables.

En cas de météo défavorable (vigilance météo orange ou rouge, vent important, forte pluie...), de travaux forestiers (abattage, débardage...), de travaux sur les sentiers (réfection de sentier, débroussaillage...) ou de zones de chasse en cours ou battue, pour votre sécurité, sachez renoncer et faire demi-tour.

En cas d'urgence, composez le 112 (numero d'urgence européen), 15 (samu) ou le 18 (pompier).

Comment venir ?

Accès routier

Depuis Clairvaux, prendre la D118 en direction de Prénovel, puis après Châtel-de-Joux emprunter la D308 pour rejoindre Prénovel, dans la commune nouvelle de Nanchez. Se stationner à proximité de la mairie annexe.

Parking conseillé

Mairie annexe de Prénovel, 39150 Nanchez

Zones de sensibilité environnementale

Le long de votre itinéraire, vous allez traverser des zones de sensibilité liées à la présence d'une espèce ou d'un milieu particulier. Dans ces zones, un comportement adapté permet de contribuer à leur préservation. Pour plus d'informations détaillées, des fiches spécifiques sont accessibles pour chaque zone.

Grand tétras

Période de sensibilité : Janvier, Février, Mars, Avril, Mai, Juin, Décembre

Contact : Parc naturel régional du Haut-Jura

29 Le Village

39310 Lajoux

03 84 34 12 30

www.parc-haut-jura.fr

Le Grand Tétrás est une espèce emblématique des forêts de montagnes françaises. Son apparence et son comportement font de lui un oiseau très atypique. Pouvoir l'observer relève d'un vrai défi, tant cet oiseau est discret, mais s'avère être un souvenir mémorable.

En hiver, son activité est réduite au minimum. Il passe la quasi-totalité de la journée perché dans un arbre et consomme uniquement des aiguilles de sapin. Une nourriture très peu énergétique. Cette période est critique pour sa survie. Un oiseau subissant un dérangement régulier va puiser dans ses maigres réserves et finir par en subir les conséquences. Sa sensibilité à la prédation aura augmenté, ou bien il dépérira simplement à cause du manque d'énergie. Une autre période critique prend place du printemps au début de l'été avec la couvaison. Si la poule est surprise plusieurs fois, elle va abandonner le nid et laisser ses poussins seuls, sans protection. La survie des jeunes étant déjà très faible naturellement, ce phénomène accentué, d'autant plus, ce risque de mortalité chez les jeunes oiseaux.

Les pratiques qui peuvent avoir une interaction avec le Grand tétras en période de nidification sont principalement les pratiques sportives terrestres comme la randonnée, le ski, le VTT.

Lieux de renseignement

Office de Tourisme Haut-Jura Grandvaux

7 place Simone Veil, 39150 SAINT-
LAURENT-EN-GRANDVAUX

info@haut-jura-grandvaux.com

Tel : 03 84 60 15 25

<https://www.haut-jura-grandvaux.com/fr/>



Sur votre route...

Le bois et la tourbe (A)

Si l'exploitation forestière a toujours été très présente dans la région, les fluctuations du contexte économique et social au fil de l'Histoire ont modelé le paysage qui a alterné entre épaisses forêts et étendues cultivées.

À partir du 17^{ème} siècle et jusqu'au 20^{ème} siècle, l'accélération de l'exploitation des forêts (le bois servant de combustible pour les activités économiques comme les forges) poussa les paysans à utiliser la tourbe comme combustible pour leurs usages domestiques.

Évolution de la vie, évolution du bâti. (B)

La maison rurale fut d'abord celle de l'agriculteur-éleveur à l'intérieur de laquelle cohabitaient hommes et animaux. À partir du 18^{ème} siècle, la spécialisation fromagère et la mise en commun du lait dans les structures coopératives, "les fruitières", font sortir l'agriculteur d'une économie d'autosubsistance. Du point de vue du bâti, la ferme tend à s'agrandir : on la rehausse d'un étage pour y aménager des chambres, on la dote parfois d'une seconde étable pour être en mesure d'accueillir plus d'animaux...