

Sentier Courbet 1 : Ornans et l'enfant du pays

Loue-Lison



Vue de la Loue à Ornans (CD25)



Promenade pour tous au cœur d'Ornans, découverte de la Loue et des lieux jalonnant la vie de Gustave Courbet.

« Gustave Courbet naquit le 10 juin 1819 à Ornans, petite ville de Franche-Comté, dans la vallée de la Loue. Nulle terre aussi bien que celle-là ne semble avoir été préparée pour être le berceau d'un peintre. » Jules-Antoine Castagnary, critique d'art, 1881.

Né à Ornans en 1819, le peintre Gustave Courbet garde toute sa carrière un fort attachement aux paysages de sa ville natale, ses habitants, leurs activités et la Loue. Les sujets qu'il y puise et sa propre origine rurale et

Infos pratiques

Pratique : Sentiers Courbet

Durée : 1 h 30

Longueur : 4.0 km

Dénivelé positif : 46 m

Difficulté : Facile

Type : Boucle

Thèmes : Archéologie et histoire, Patrimoine

paysanne sont au cœur de son inspiration et sa révolution réaliste.

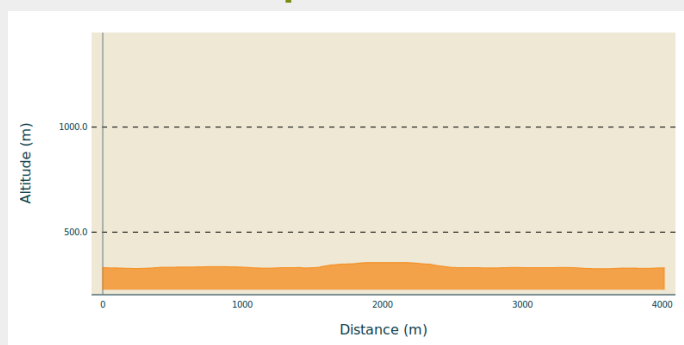
Itinéraire

Départ : Musée Courbet

Arrivée : Musée Courbet

Communes : 1. Ornans

Profil altimétrique



Altitude min 326 m Altitude max 355 m

Suivez le balisage Courbet jaune et bleu "Parcours de vie".

1. Au départ du Musée Courbet, prenez la **Rue Saint-Laurent** puis tournez à droite pour emprunter la Passerelle sur la Loue afin de rejoindre la **Place Gustave Courbet**.
2. Prenez ensuite à gauche **Avenue du Président Wilson** et poursuivez tout droit jusqu'à l'Atelier Courbet.
3. Revenez sur vos pas puis descendez à droite **Avenue du Général de Gaulle**. Traversez le pont puis bifurquez à gauche au carrefour. Continuez jusqu'à l'église Saint-Laurent d'Ornans.
4. Après l'église, montez à droite **Rue du Vieux Seult**, bifurquez à gauche avant la fontaine puis continuez jusqu'au cimetière où est enterré Courbet.
5. Revenez sur vos pas et empruntez sur votre droite le **Cheminement Courbet**. Rejoignez le Musée Courbet puis bifurquez à droite dans la petite **Rue de la Froidière** afin de vous rendre au Pont de Nahin en longeant la Loue.
6. Traversez le pont. Poursuivez à gauche dans la **Rue Edouard Bastide** puis une nouvelle fois à gauche **Rue Jacques Gervais** pour rejoindre le Grand pont. Traversez-le pour rejoindre le Musée Courbet.

Sur votre chemin...



Hôtel Hébert, maison d'enfance et musée (A)

Le Pêcheur de chavots (C)

Hôpital Saint-Louis (E)

Miroir d'Ornans (G)

Le cimetière d'Ornans et la tombe de Courbet (I)

La Froidière : industrialisation et force hydraulique (K)

Hôtel de France (M)

Le petit séminaire (B)

Place des Isles Basses : premier atelier du peintre (D)

Second atelier du peintre (F)

Église Saint-Laurent et son maître-autel (H)

Un Enterrement à Ornans, tableau de figures humaines, historique d'un enterrement à Ornans. (J)

Le pont de Nahin (L)

Toutes les infos pratiques

niveau 1

Comment venir ?

Transports

Depuis Besançon ou Pontarlier : Ligne LR 204- Mobigo Besançon / Pontarlier via Ornans.

Accès routier

Par l'autoroute A36 ou A39
Par la route N57 ou N83

Depuis Besançon, prendre la route de Morre puis la N57. Sortir direction Ornans et continuer sur la D67.

– Parking « Maison des Services » (64 places, zone bleue, stationnement limité à deux heures).

Accès : par la rue Saint-Laurent, après le Grand Pont (1^{re} ruelle à gauche).

Ce parking est accessible aux personnes à mobilité réduite (trois places de parking réservées). Prendre l'ascenseur : le musée se situe sur la place Robert Fernier, en face en sortant de l'ascenseur, au niveau -1.

– Parking de l'Église (50 places, stationnement libre, gratuit et illimité)

Accès : 2 Rue du Champliman.

– Parking de la Plante (200 places, stationnement libre, gratuit et illimité).

Accès : rue des Martinets/rue de la Plante.

Parking conseillé

Parking de la « Maison des services », Ornans

Zones de sensibilité environnementale

Le long de votre itinéraire, vous allez traverser des zones de sensibilité liées à la présence d'une espèce ou d'un milieu particulier. Dans ces zones, un comportement adapté permet de contribuer à leur préservation. Veillez à respecter la quiétude du lieu, la signalétique en place et à rester sur les sentiers balisés. Attention, le site peut faire l'objet d'une réglementation particulière.

Vallées de la Loue et du Lison

Période de sensibilité :

Site Natura 2000

Le ruisseau de Mambouc

Période de sensibilité :

Lieux de renseignement

Musée Courbet

1 Place Robert Fernier, 25290 Ornans

Courbet.Musee@doubs.fr

Tel : 03 81 86 22 88

<http://www.musee-courbet.fr/>



Sur votre chemin...



Hôtel Hébert, maison d'enfance et musée (A)

C'est dans cette demeure, construite au XVI^e siècle et transformée au XVIII^e, que la tradition situe la naissance du peintre Gustave Courbet en 1819. Sa famille la loue ensuite après l'incendie de la ferme de Flagey en 1827. En 1970, Les amis de Gustave Courbet l'achètent et créent le musée Courbet. Six ans plus tard, l'institution est cédée au Conseil Général du Doubs.

Le musée départemental Gustave Courbet s'étend depuis 2011 sur trois bâtiments, l'hôtel Hébert, inscrit en partie aux Monuments historiques, et deux autres maisons mitoyennes : l'hôtel Champereux et la maison Borel.

Crédit photo : © Musée départemental Gustave Courbet / Photo : Pierre Guenat



Le petit séminaire (B)

S'il ne reste aujourd'hui plus rien, c'est à cet emplacement que se situait le Petit séminaire d'Ornans que Courbet a intégré durant l'année scolaire 1830-1831. Dans cette école ecclésiastique réservée à la bourgeoisie, Courbet a rencontré de nombreux amis qui le suivront à Paris, en particulier Max Buchon (1818-1869) qui deviendra le « poète du réalisme ».

Crédit photo : © Musée départemental Gustave Courbet / Photo : Aurélia Channaux



Le Pêcheur de chavots (C)

Première sculpture de Courbet, offerte à la ville et installée en 1866, la fonte Le Pêcheur de chavots symbolise l'attachement du peintre à son pays natal. Après la participation du peintre à la Commune de Paris en 1871, elle est rendue à l'artiste. Ce n'est qu'après la mort de Courbet que sa sœur donne à la ville un second exemplaire afin qu'il retrouve sa place sur la fontaine. Cependant, le Pêcheur connaît au cours du XX^e siècle plusieurs dégradations. Il est alors déplacé en 1994 à l'Hôtel de ville d'Ornans et une copie le remplace.

Crédit photo : © Musée départemental Gustave Courbet / Photo Aurélia Channaux



Place des Isles Basses : premier atelier du peintre (D)

Après la disparition des grands-parents maternels du peintre, ses parents héritent de leur maison place des Isles Basses, aujourd'hui place Courbet. Son père lui installe en 1849 son premier atelier au grenier. Courbet l'aménage et y peint un ciel azur constellé d'hirondelles. Un motif repris dans son second atelier. Dans cet atelier exigu, l'artiste réalise l'un de ses plus grands formats : Un Enterrement à Ornans. C'est également ici qu'il peint Les Casseurs de pierre, autre œuvre majeure du réalisme.

Crédit photo : © Musée départemental Gustave Courbet / Photo : Pierre Guenat



Hôpital Saint-Louis (E)

En partie classé aux Monuments historiques, l'hôpital Saint-Louis d'Ornans était un établissement religieux qui venait en aide aux plus pauvres, accueillant dès 1834 un orphelinat pour jeunes filles. Juliette Courbet, sœur de l'artiste, œuvrait en tant que bienfaitrice dans cet établissement, léguant à la fin de sa vie de nombreux objets dont une importante tapisserie encore visible dans le hall. Du temps de Courbet, la ville d'Ornans ne s'étendait pas plus loin, faisant de son atelier construit en 1859, un atelier « dans la campagne ».

Crédit photo : © Pays d'Ornans Patrimoine



Second atelier du peintre (F)

Courbet acquiert à la fin des années 1850 des terrains en périphérie de la ville et une fonderie qu'il aménage en maison-atelier. Cet atelier dans lequel il créa de nombreuses toiles importantes dont L'Hallali du cerf conserve un décor exceptionnel de la main du peintre. À sa mort, sa sœur y crée un musée : « C'est dans la ville qui a été son berceau que je désire placer, comme dans un salon de famille, les œuvres les plus caractéristiques de sa vie. » Lorsqu'elle décède, ses légataires le vendent à des marchands de vin. En 2007, le Département du Doubs l'acquiert et le restaure, en l'intégrant aux sites du Pôle Courbet.

Crédit photo : © Musée départemental Gustave Courbet / Photo Aurélia Channaux



Miroir d'Ornans (G)

Courbet a peint de nombreux tableaux dont la Loue est le motif principal. Si la rivière est souvent tumultueuse, certains endroits offrent des surfaces calmes, propices aux reflets, appelés miroir. Probablement peint depuis les terrains de son atelier qui s'étendaient des falaises jusqu'à la Loue, Le Miroir d'Ornans permet au peintre de se livrer à de beaux effets de matière, traités au couteau et typique de ses paysages.

Crédit photo : © Musée départemental Gustave Courbet / Photo : Pierre Guenat



Église Saint-Laurent et son maître-autel (H)

Ornant le maître-autel de l'église jusqu'en 1984 avant d'être déposé au Musée Courbet, Saint-Vernier de Claude-Antoine Beau (1792-1861) prend les traits de son ancien élève et petit-fils de vigneron : Gustave Courbet. Identifiable par ses attributs de vigneron, le saint protège la viticulture de la vallée de la Loue et plus particulièrement Ornans (on distingue l'église et le site du château). Ce portrait est caractéristique de l'art religieux populaire dans un contexte de dévotion locale.

Crédit photo : © Musée départemental Gustave Courbet / Photo : Pierre Guenat



Le cimetière d'Ornans et la tombe de Courbet (I)

Inhumé d'abord en Suisse, en raison de l'exil politique du peintre, le corps de Courbet rejoint Ornans en 1919. Sa tombe se situe dans l'angle supérieur gauche du cimetière. La date de naissance est fautive ; il est né le 10 juin 1819 et non le 10 août (le 10 août étant le jour de naissance de son père).

C'est dans ce cimetière que Courbet situe la scène de son célèbre tableau manifeste de 1850, Un Enterrement à Ornans, Tableau de figures humaines, historique d'un enterrement à Ornans.

Crédit photo : © Musée départemental Gustave Courbet / Photo : Aurélie Channaux



Un Enterrement à Ornans, tableau de figures humaines, historique d'un enterrement à Ornans. (J)

À l'été 1849, Courbet entre en triomphe à Ornans après avoir connu un grand succès au Salon Officiel parisien avec L'Après-dînée à Ornans. Il choisit d'entériner ce succès en réalisant un tableau de grand format où il réunit près de 40 personnes : L'Enterrement à Ornans. Habitants d'Ornans, notables et membres de sa famille viennent poser dans son premier atelier et participent à une frise humaine de près de 7 mètres de long. Présenté au Salon de 1850, ce tableau apparaît comme un manifeste du Réalisme en montrant une scène quotidienne dans un format réservé au Grand Genre.

Crédit photo : © Besançon, musée des beaux-arts et d'archéologie - Photographie P. Guenat



La Froidière : industrialisation et force hydraulique (K)

Dès le XIVe, des moulins et roues s'établissent. La maîtrise de la force hydraulique est améliorée par Pouguet qui invente une roue réglable en hauteur, adaptable en fonction du débit de la rivière, n'obstruant ni la navigation, ni le flottage du bois. Ce mécanisme est appelé un « moulin pendant ». Au milieu du XIXe, une trentaine d'usines battent la rivière. Courbet a peint de nombreux tableaux représentant l'industrie sur la Loue.

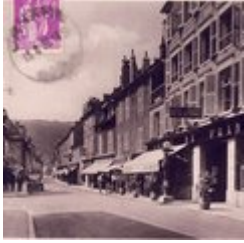
Crédit photo : © Ornans, Institut Gustave Courbet



Le pont de Nahin (L)

Comme le Grand Pont, le pont de Nahin, rompu lors d'une crue en 1571, est reconstruit en pierre en 1607 et restauré en 1775. Bien qu'interne au collège royal de Besançon, Gustave Courbet fait de ce plus vieux pont d'Ornans l'un de ses premiers sujets de tableaux en 1839. Se ressent dans ce petit format un style encore naïf, mais prometteur. Une autre version plus tardive représente le pont de Nahin à la lumière du crépuscule.

Crédit photo : © Musée départemental Gustave Courbet / Photo : Pierre Guenat



Hôtel de France (M)

L'Hôtel de France est un lieu incontournable de la vie à Ornans. Cet hôtel est reconstruit en 1813 à l'emplacement de l'Hostellerie du Soleil d'Or datant du XVe siècle. Lieu de résidence pour les nombreuses connaissances parisiennes de Courbet, comme Mathilde Carly de Svazzena, ancienne maîtresse du peintre, il est aussi un lieu de refuge pour son père, alors en conflit avec sa fille Zoé.

Crédit photo : © Pays d'Ornans Patrimoine